

<p><b>제2024-64호</b> <b>2024년 7월 17일(수)</b></p>	<p><b>시 보</b></p> <p></p> <p><b>여수시</b></p>	<p><b>시 정 지 표</b></p> <p>소통화합 열린도시 인재육성 산업도시 문화예술 복지도시 해양관광 휴양도시 기후변화 선도도시</p>
--	--	--

■ 발행인 : 여수시장 ■ 발행소 : 홍보담당관실 / 여수시 시청로 1(학동) ☎ 659-3023 FAX) 659-5803

**고 시**

○ 여수시 고시	제2024-307호	여수 도시계획시설(양지비름공원) 조성계획 결정(변경) 및 지형도면 고시	1
○ 여수시 고시	제2024-309호	도로명주소 부여·변경·폐지 고시	8
○ 여수시 고시	제2024-310호	공유수면 점용·사용 승인 고시	10
○ 여수시 고시	제2024-312호	지방하천 점용 변경허가 고시	11
○ 여수시 고시	제2024-313호	공유수면 점용·사용 실시계획 준공검사 고시	13

**공 고**

○ 여수시 공고	제2024-2122호	보상계획 열람공고(남면 미포마을 진입로 및 도로 확포장공사)	14
○ 여수시 공고	제2024-2131호	어업면허 처분사항 공고	17
○ 여수시 공고	제2024-2132호	불용물품(공용차량) 매각 입찰 공고	18
○ 여수시 공고	제2024-2133호	전기발전사업 양수인가 공고 - 여수옥적	21
○ 여수시 공고	제2024-2134호	도로지정 공고(국도 83-3번지)	22
○ 여수시 공고	제2024-2137호	건설공사 안전점검 수행기관 지정 모집 공고(유한기술 화치동 사옥 건축공사)	24
○ 여수시 공고	제2024-2138호	어업면허 유효기간 연장허가 사항 공고	34
○ 여수시 공고	제2024-2140호	「2024년 취약계층 LED 보급 지원사업」 사회복지시설 모집 공고	35
○ 여수시 공고	제2024-2144호	양식업 면허 유효기간 연장허가 사항 공고	44
○ 여수시 공고	제2024-2154호	전문건설업 등록 공고-비마플랜트(주)	45
○ 여수시 공고	제2024-2155호	전문건설업 등록 공고-에스원건설(주)	46
○ 여수시 공고	제2024-2162호	미평종합사회복지관 위탁 운영 법인 공개모집	47
○ 여수시 공고	제2024-2167호	소하천 점용 변경허가 공고(내동천)	53
○ 여수시 공고	제2024-2169호	전문건설업 행정처분(영업정지)사항 공고	55
○ 여수시 공고	제2024-2170호	전문건설업 행정처분(영업정지)사항 공고	56
○ 여수시 공고	제2024-2171호	전문건설업 행정처분(영업정지)사항 공고	57
○ 여수시 공고	제2024-2172호	전문건설업 행정처분(영업정지)사항 공고	58
○ 여수시 공고	제2024-2174호	공유수면 점·사용 승인을 위한 이해관계자 등의 의견 수렴 공고	59
○ 여수시 공고	제2024-2175호	공유수면 점·사용 승인을 위한 이해관계자 등의 의견 수렴 공고	61
○ 여수시 공고	제2024-2176호	공유수면 점·사용 승인을 위한 이해관계자 등의 의견 수렴 공고	63
○ 여수시 공고	제2024-2178호	공유수면 점·사용 승인을 위한 이해관계자 등의 의견 수렴 공고	65
○ 여수시 공고	제2024-2179호	공유수면 점·사용 승인을 위한 이해관계자 등의 의견 수렴 공고	67
○ 여수시 공고	제2024-2180호	공유수면 점·사용 승인을 위한 이해관계자 등의 의견 수렴 공고	69
○ 여수시 공고	제2024-2181호	공유수면 점·사용 승인을 위한 이해관계자 등의 의견 수렴 공고	71
○ 여수시 공고	제2024-2182호	공유수면 점·사용 승인을 위한 이해관계자 등의 의견 수렴 공고	73
○ 여수시 공고	제2024-2183호	공유수면 점·사용 승인을 위한 이해관계자 등의 의견 수렴 공고	75

회								
람								

시보는 공문서로서의 효력을 갖습니다.

여수시 고시 제 2024 - 307 호

## 여수 도시계획시설(양지바름공원) 조성계획 결정(변경) 및 지형도면 고시

여수 도시계획시설(양지바름공원) 조성계획 결정(변경) 사항에 대하여 「도시공원 및 녹지 등에 관한 법률」 제16조의2, 「국토의 계획 및 이용에 관한 법률」 제30조 및 제32조 같은 법 시행령 제25조, 「전라남도 사무위임조례」 제2조의 규정에 의거 아래와 같이 공원조성계획을 결정(변경)하고 지형도면 고시합니다.

2024. 7. 15.

여 수 시 장

1. 여수 도시계획시설(양지바름공원) 조성계획 결정(변경) 조서 : 붙임
2. 여수 도시계획시설(양지바름공원) 조성계획 결정(변경) 도면 : 게재생략
3. 관계도서는 여수시청 공원과(061-659-4623)에 비치하고 일반인에게 보입니다.

**양지바름공원 조성계획 결정[변경] 조서**

**2024. 07.**

**여 수 시**

1. 여수 도시관리계획(공원, 공원조성계획) 결정 변경 및 지형도면 승인조서  
가. 공원 결정(변경) 조서

구 분	도면 표시 번호	공 원 명	시설의 세분	위 치	부지면적(m <sup>2</sup> )			최초결정일	비 고
					기정	변경	변경후		
변경	178	양지바름공원	근린공원	전라남도 여주시 소라면 덕양리 1412-24일원	92,911	92,911	-	2012.07.20	

나. 공원이정 및 결정현황

- 공원이정 연 월 일 : 2012. 7. 20 (여고-222호)
- 조성계획(최초)결정 : 2015. 4. 22 (여고-82호)

다. 법적 검토사항

- 공원이시설율: 33.8%(법정 40%이하)
- 공원이건축율: 0.3%(법정 20%이하)

2. 공원조성계획 결정(변경) 조서

가. 공원조성계획 총괄표

구 분			기정(m <sup>2</sup> )			변경(m <sup>2</sup> )			증·감(m <sup>2</sup> )		
			부지 면적	시설면적		부지 면적	시설면적		부지 면적	시설면적	
				건축 면적	연면적		건축 면적	연면적		건축 면적	연면적
총 계			92,911 (100.0%)	362.4	433.9	92,911 (100.0%)	314.5 (0.3%)	386.0	-	-47.9	-47.9
공원시설소계(시설율)			31,998.9 (34.4%)	-	-	31,449.3 (33.8%)	-	-	-549.6	-	-
W	도로 및 광장	도로 및 광장	24,857.6 (26.8%)	-	-	24,690.0 (26.6%)	-	-	-167.6	-	-
	휴양시설	쉼터	347.0 (0.4%)	-	-	257.3 (0.3%)	-	-	-89.7	-	-
	유흥시설	어린이놀이터	685.5 (0.7%)	-	-	685.5 (0.7%)	-	-	-	-	-
	운동시설	게이트볼장, 농구장, 배드민턴장	1,759.0 (1.9%)	-	-	1,794.7 (1.9%)	-	-	+35.7	-	-
	교양시설	다목적공연장	1,356.6 (1.5%)	-	-	1,356.6 (1.5%)	-	-	-	-	-
	편익관리 시설	주차장, 관리사무실, 화장실 및 매점	2,993.2 (3.2%)	362.4	433.9	2,665.2 (2.8%)	314.5	386.0	-328.0	-47.9	-47.9
		녹지(녹지율)	60,912.1 (65.5%)	-	-	61,461.7 (66.2%)	-	-	+549.6	-	-

나. 조성계획(변경) 세부시설조서

구 분	번호		시설명	기 정(㎡)				변 경(㎡)				증·감(㎡)			비고
	기정	변경		위 치	부지 면적	시설면적		위 치	부지 면적	시설면적		부지 면적	시설면적		
						건축 면적	연면적			건축면적	연면적		건축 면적	연면적	
총 계					92,911.0	362.4	433.9		92,911.0	314.5	386.0	-	-47.9	-47.9	-
도로 및 광장	소 계				24,857.6	-	-		24,690.0	-	-	-167.6	-	-	-
	도 로			-	21,743.7	-	-	-	21,949.4	-	-	+205.7	-	-	
	광 장			-	3,113.9	-	-	-	2,740.6	-	-	-373.3	-	-	-
	1-1	1-1	진입광장A	덕양리 1412-1철	2,582.8	-	-	덕양리 1412-1철	2,291.3	-	-	-291.5	-	-	-
	1-2	1-2	진입광장B	덕양리 1412-24철	417.3	-	-	덕양리 1412-24철	331.0	-	-	-86.3	-	-	-
	1-3	1-3	진입광장C	덕양리 1412-24철	113.8	-	-	덕양리 1412-24철	118.3	-	-	+4.5	-	-	-
휴양시설	소 계				347.0	-	-		257.3	-	-	-89.7	-	-	-
	3-6	3-6	쉼터A	덕양리 1412-24철	243.0	-	-	덕양리 1412-24철	149.8	-	-	-93.2	-	-	-
	3-7	3-7	쉼터B	덕양리 1412-24철	38.7	-	-	덕양리 1412-24철	-	-	-	-38.7	-	-	-
	3-8	3-8	쉼터C	덕양리 1412-24철	65.3	-	-	덕양리 1412-24철	67.1	-	-	+1.8	-	-	-
	-	3-9	쉼터D	덕양리 1412-24철	-	-	-	덕양리 1412-24철	20.2	-	-	+20.2	-	-	-
	-	3-10	쉼터E	덕양리 1412-24철	-	-	-	덕양리 1412-24철	20.2	-	-	+20.2	-	-	-
유흥시설	소 계				685.5	-	-		685.5	-	-	-	-	-	-
	4-2	4-2	어린이 놀이터	덕양리 1412-24철	685.5	-	-	-	685.5	-	-	-	-	-	-

구 분	번호		시설명	기 정(㎡)				변 경(㎡)				증·감(㎡)			비고
	기정	변경		위 치	부지 면적	시설면적		위 치	부지 면적	시설면적		부지 면적	시설면적		
						건축 면적	연면적			건축 면적	연면적		건축 면적	연면적	
운동시설	소 계				1,759.0	-	-		1,794.7	-	-	+35.7	-	-	-
	5-1	5-1	게이트볼장	덕양리 1412-24철	546.0	-	-	덕양리 1412-24철	567.8	-	-	-21.8	-	-	-
	5-2	5-2	배드민턴장	덕양리 1412-24철	499.0	-	-	덕양리 1412-24철	512.9	-	-	+13.9	-	-	-
	5-3	5-3	농구장	덕양리 1412-24철	714.0	-	-	덕양리 1412-24철	714.0	-	-	-	-	-	-
교양시설	소 계				1,356.6	-	-		1,356.6	-	-	-	-	-	-
	6-1	6-1	다목적 .공연장	덕양리 1412-24철	1,356.6	-	-	덕양리 1412-24철	1,356.6	-	-	-	-	-	-
편익 및 관리시설	소 계				2,993.2	362.4	433.9		2,665.2	314.5	386.0	-328.0	-47.9	-47.9	-
	7-2	7-2	주차장B	덕양리 1412-24철	2,586.3	-	-	덕양리 1412-24철	2150.8	-	-	-435.5	-	-	-
	7-3	7-3	관리사무실	덕양리 1412-24철	91.0	86.7	158.2	덕양리 1412-24철	102.7	86.7	158.2	+11.7	-	-	-
	7-4	7-4	관리사무소 및 화장실	덕양리 1412-1철	315.9	275.7	275.7	덕양리 1412-1철	231.3	173.0	173.0	-84.6	-102.7	-102.7	구.덕양역사
	7-5	7-5	화장실	-	-	-	-	덕양리 1412-24철	93.3	33.0	33.0	+93.3	+33.0	+33.0	
	7-6	7-6	화장실	-	-	-	-	화장동 산12-1	87.1	21.8	21.8	+87.1	+21.8	+21.8	
녹지 및 기타	소 계				60,912.1	-	-		61,641.7	-	-	+549.6	-	-	-
	8-1	8-1	녹지	-	60,912.1	-	-	-	61461.7	-	-	+549.6	-	-	-

다. 도로조서

기 정									변 경									비고
규모			폭(m)	연장(m)	면적(㎡)	기능	시점	종점	규모			폭(m)	연장(m)	면적(㎡)	기능	시점	종점	
등급	류별	번호							등급	류별	번호							
합 계				8,482.4	21,743.7				합 계				8,580.7	21,949.4				
소로	2	1	8.0	26.0	208.0	진입로	해산동 269-2철	해산동 269-2철	소로	2	1	8.0	26.0	208.0	진입로	해산동 269-2철	해산동 269-2철	
소로	2	2	8.0	6.7	55.0	진입로	화장동 196-3철	화장동 225-2철	소로	2	2	8.0	6.7	55.0	진입로	화장동 196-3철	화장동 225-2철	
소로	3	1	3.0	714.8	2,148.2	연결로	덕양리 1478철	해산동 산83-1철	소로	3	1	3.0	714.8	2,148.2	연결로	덕양리 1478철	해산동 산83-1철	
소로	3	2	2.5	715.9	1,810.0	산책로	덕양리 1478철	해산동 산83-1철	소로	3	2	2.5	715.9	1,810.0	산책로	덕양리 1478철	해산동 산83-1철	
소로	3	4	3.0	230.1	789.2	연결로	진입광장A	덕양리 1478철	소로	3	4	3.0	230.4	769.6	연결로	진입광장A	덕양리 1478철	
소로	3	10	2.0	36.8	71.4	연결로	소로3-4	소로3-2	소로	3	10	2.0	35.7	71.0	연결로	소로3-4	소로3-2	
소로	3	11	2.5	33.0	90.7	연결로	소로3-4	진입광장C	소로	3	11	2.5	31.0	88.9	연결로	소로3-4	진입광장C	
소로	3	12	2.5	20.9	71.9	연결로	소로3-13	진입광장C	소로	3	12	2.5	19.0	60.3	연결로	소로3-13	진입광장C	
소로	3	13	3.0	26.5	142.0	연결로	진입광장A	진입광장C	소로	3	13	3.0	27.4	117.5	연결로	진입광장A	진입광장C	
소로	3	16	3.0	20.6	71.9	연결로	소로3-2	진입광장A	소로	3	16	3.0	19.9	66.7	연결로	소로3-2	진입광장A	
소로	3	18	3.0	27.7	103.3	연결로	소로3-56	진입광장A	소로	3	18	3.0	26.5	101.6	연결로	소로3-56	진입광장A	
소로	3	26	1.5	57.0	85.4	연결로	주차장B	진입광장B	소로	3	26	1.5	71.8	93.3	연결로	주차장B	진입광장B	
소로	3	27	3.0	54.8	164.9	진입로	해산동 산83-1철	해산동 587-20철	소로	3	27	3.0	54.8	164.9	진입로	해산동 산83-1철	해산동 587-20철	
소로	3	28	3.0	625.0	1,878.9	진입로	해산동 산83-1철	해산동 산83-1철	소로	3	28	3.0	625.0	1,878.9	진입로	해산동 산83-1철	해산동 산83-1철	
소로	3	29	2.5	629.9	1,581.8	진입로	해산동 산83-1철	해산동 148-2철	소로	3	29	2.5	629.9	1,581.8	진입로	해산동 산83-1철	해산동 148-2철	
소로	3	30	3.0	31.3	93.9	진입로	해산동 290철	해산동 290철	소로	3	30	3.0	31.3	93.9	진입로	해산동 290철	해산동 290철	
소로	3	31	3.0	8.8	26.6	진입로	해산동 148-2철	해산동 148-2철	소로	3	31	3.0	8.8	26.6	진입로	해산동 148-2철	해산동 148-2철	
소로	3	32	3.0	925.0	27.4	진입로	해산동 156-3철	해산동 156-3철	소로	3	32	3.0	925.0	27.4	진입로	해산동 156-3철	해산동 156-3철	
소로	3	33	3.0	221.8	665.6	연결로	해산동 156-3철	해산동 269-2철	소로	3	33	3.0	221.8	665.6	연결로	해산동 156-3철	해산동 269-2철	
소로	3	34	2.5	225.2	569.7	산책로	해산동 156-3철	해산동 269-2철	소로	3	34	2.5	225.2	569.7	산책로	해산동 156-3철	해산동 269-2철	

기 정									변 경									비고
규모			폭(m)	연장(m)	면적(㎡)	기능	시점	종점	규모			폭(m)	연장(m)	면적(㎡)	기능	시점	종점	
등급	류별	번호							등급	류별	번호							
소로	3	35	3.0	1,119.7	3,360.7	연결로	해산동 269-2철	화장동 산48-2철	소로	3	35	3.0	1,119.7	3,360.7	연결로	해산동 269-2철	화장동 산48-2철	
소로	3	36	2.5	1,118.2	2,796.5	산책로	해산동 269-2철	화장동 산48-2철	소로	3	36	2.5	1,118.2	2,796.5	산책로	해산동 269-2철	화장동 산48-2철	
소로	3	37	3.0	2.4	11.4	진입로	화장동 225-2철	화장동 225-2철	소로	3	37	3.0	2.4	11.4	진입로	화장동 225-2철	화장동 225-2철	
소로	3	38	2.5	55.4	139.4	진입로	화장동 225-2철	화장동 225-2철	소로	3	38	2.5	55.4	139.4	진입로	화장동 225-2철	화장동 225-2철	
소로	3	39	3.0	5.2	16.3	진입로	화장동 225-2철	화장동 225-2철	소로	3	39	3.0	5.2	16.3	진입로	화장동 225-2철	화장동 225-2철	
소로	3	40	4.0	21.1	62.8	진입로	화장동 196-3철	화장동 196-3철	소로	3	40	4.0	21.1	62.8	진입로	화장동 196-3철	화장동 196-3철	
소로	3	41	3.0	15.5	46.3	진입로	화장동 225-5철	화장동 225-5철	소로	3	41	3.0	15.5	46.3	진입로	화장동 225-5철	화장동 225-5철	
소로	3	42	3.0	16.8	51.4	진입로	화장동 677-2도	화장동 677-2도	소로	3	42	3.0	16.8	51.4	진입로	화장동 677-2도	화장동 677-2도	
소로	3	43	3.0	16.6	52.4	진입로	화장동 676-2구	화장동 676-2구	소로	3	43	3.0	16.6	52.4	진입로	화장동 676-2구	화장동 676-2구	
소로	3	44	6.0	55.2	245.0	진입로	화장동 산48-2철	화장동 산48-2철	소로	3	44	6.0	55.2	245.0	진입로	화장동 산48-2철	화장동 산48-2철	
소로	3	45	3.0	394.2	1,183.5	연결로	화장동 산48-2철	화장동 산51-3철	소로	3	45	3.0	394.2	1,183.5	연결로	화장동 산48-2철	화장동 산51-3철	
소로	3	46	2.5	394.2	985.6	산책로	화장동 산48-2철	화장동 산51-3철	소로	3	46	2.5	394.2	985.6	산책로	화장동 산48-2철	화장동 산51-3철	
소로	3	47	5.0	273.4	882.8	진입로	화장동 145-2철	화장동 168-2철	소로	3	47	5.0	273.4	882.8	진입로	화장동 145-2철	화장동 168-2철	
소로	3	50	6.5	21.5	139.8	연결로	소로3-2	소로3-4	소로	3	50	6.5	21.5	139.8	연결로	소로3-2	소로3-4	
소로	3	51	3.0	15.9	57.4	연결로	소로3-2	진입광장A	소로	3	51	3.0	14.3	46.1	연결로	소로3-2	진입광장A	
소로	3	52	4.0	89.0	382.2	연결로	소로3-53	진입광장B	소로	3	52	4.0	88.7	367.7	연결로	소로3-53	진입광장B	
소로	3	53	2.0	144.0	303.3	연결로	소로3-2	소로3-56	소로	3	53	2.0	145.5	281.0	연결로	소로3-2	소로3-56	
소로	3	54	4.0	21.0	84.0	연결로	소로3-53	소로3-52	소로	3	54	4.0	20.7	85.6	연결로	소로3-53	소로3-52	
소로	3	55	4.0	20.4	88.4	연결로	소로3-53	진입광장B	소로	3	55	4.0	20.0	98.1	연결로	소로3-53	진입광장B	
소로	3	56	4.0	44.9	198.8	연결로	소로3-2	진입광장B	소로	3	56	4.0	44.7	198.2	연결로	소로3-2	진입광장B	
									소로	3	57	1.5	54.3	70.7	연결로	소로3-26	주차장B	신규
									소로	3	58	6.0	35.8	228.8	연결로	주차장B	소로3-52	신규



## 도로명주소 부여·변경·폐지 고시

도로명주소법 제11조제3항·제12조제5항 및 같은 법 시행령 제24조, 제25조, 제26조의 규정에 의거 건물 등에 부여·변경·폐지한 도로명주소를 다음과 같이 고시합니다.

2024. 7. 12.

### 여 수 시 장 (인)

#### ○ 도로명주소(부여·변경·폐지) 내용

업무구분	종전주소	도로명주소	도로명주소 고시일 (효력발생일)	도로명 고시일	도로명 부여사유	이동 사유	비고
	별	지		기	재		

※ 고시내용 및 기타 자세한 사항은 여수시청 민원지적과(☎061-659-3355~3357)에 문의 또는 도로명주소안내시스템([www.juso.go.kr](http://www.juso.go.kr))에서 열람하시기 바랍니다.

#### ○ 도로명주소 사용 및 공부상 주소전환

- 도로명주소는 고시일 이후 도로명주소법 제19조제1항에 의거 공법관계에 있어서 주소로 사용됩니다.
- 공공기관에서 비치·관리하고 있는 각종 공부상 주소(소재지)는 해당기관에서 도로명주소로 변경합니다.

#### ○ 도로명주소 변경 등

- 도로명 또는 건물번호의 변경은 도로명주소법 시행령 제15조 및 제26조에서 정한 절차에 따라 신청할 수 있습니다.
- 도로명은 도로명주소법 시행령 제18조제3항에 의거 당해 도로명이 고시된 날부터 3년이 지난 후에 변경할 수 있습니다.

#### ○ 참고사항

- 공동주택의 경우 종전주소의 공동주택명, 동·호와 도로명주소의 상세주소는 공법관계의 각종 공부상 기재된 주소로 한다.

## 도로명주소 부여 · 변경 · 폐지 고시 조서

업무구분	종전주소	도로명주소	도로명주소 고시일	이동사유	도로명고시일	도로명부여사유
건물번호폐지	전라남도 여수시 반월1길 42 (선원동)		20240712	건축물 신축	20091013	지역 및 위치에측성 고려
건물번호부여	전라남도 여수시 선원동 721-1	전라남도 여수시 반월1길 42 (선원동)	20240712		20091013	지역 및 위치에측성 고려
건물번호부여	전라남도 여수시 선원동 721	전라남도 여수시 반월1길 42-1 (선원동)	20240712		20091013	지역 및 위치에측성 고려
건물번호부여	전라남도 여수시 상암동 223-4, 223-3, 224-4	전라남도 여수시 망양로 1144 (상암동)	20240712		20091013	마다를 따라 이어지는 길에서 바라보는 경치 가 아름다워 부여
건물번호폐지	전라남도 여수시 화정면 규포해안길 19-6		20240712	건물번호 부여 신청	20080911	지역 및 위치에측성 고려
건물번호부여	전라남도 여수시 화정면 낭도리 356-24	전라남도 여수시 화정면 규포해안길 19-6	20240712		20080911	지역 및 위치에측성 고려
건물번호부여	전라남도 여수시 상암동 880-1, 881, 891	전라남도 여수시 상암로 748-19 (상암동)	20240712		20091013	도로가 지나가는 지역 상암마을을 반영
건물번호부여	전라남도 여수시 돌산읍 우두리 666-59	전라남도 여수시 돌산읍 우두3길 83	20240712		20091013	지역 및 위치에측성 고려
건물번호분할	전라남도 여수시 돌산읍 작금길 22	전라남도 여수시 돌산읍 작금길 22	20110729		20091013	지역 및 위치에측성 고려
건물번호분할	전라남도 여수시 돌산읍 작금길 22	전라남도 여수시 돌산읍 작금길 22-2	20240712		20091013	지역 및 위치에측성 고려
건물번호부여	전라남도 여수시 화양면 옥적리 1736-3	전라남도 여수시 화양면 마상길 111-31	20240712		20091013	지역 및 위치에측성 고려
건물번호부여	전라남도 여수시 화양면 나진리 산330	전라남도 여수시 화양면 굴구지길 122-7	20240712		20091013	지역 및 위치에측성 고려
건물번호부여	전라남도 여수시 소라면 복산리 817	전라남도 여수시 소라면 서부로 390-31	20240712		20091013	울촌 서부지역 도로로 예로부터 사용되던 도 로명 반영

여수시 고시 제2024 - 310호

공유수면 점용·사용 승인 고시

「공유수면 관리 및 매립에 관한 법률」 제10조 규정에 따라 공유수면 점용·사용 승인을 고시합니다.

승인번호 (승인일)	점용·사용 장소	점용·사용 목적	점용·사용 면적(㎡)	점용·사용 기간	피 승 인 자	
					성 명	주 소
2024-038 (‘24. 7. 12.)	여수시 남면 안도리 526-2번지 일원	남면 이야포항 어선 접안시설 설치공사	502	‘24. 7. 12. ~ ’54. 7. 11.	전라남도 여수시 시청로 1 (학동)	여수시장 (섬발전지원과)

2024. 7. 12.

여 수 시 장

여수시 고시 제2024-312호

## 지방하천 점용 변경허가 고시

「하천법」 제33조 제7항 및 같은 법 시행령 제38조에 따라 지방하천 점용허가 사항을 다음과 같이 고시합니다.

2024년 7월 17일

여 수 시 장

### □ 허가내용

1. 하천의 명칭	다음 허가내역 참조
2. 점용자의 성명 및 주소	
3. 점용의 목적 및 개요	
4. 점용지역의 위치 및 면적	
5. 점용허가의 유효기간	

□ 허가내역

연번	허가번호	하천명	점용자		점용내용					비고
			주소	성명	위치	면적(㎡)	점용목적	점용기간		
1	2007-9	중흥천	여수시 만성로 178	대화 도시가스(주)	(당초) 중흥동 750-3번지 (변경) 중흥동 1691번지	33.7㎡	도시가스 배관 횡단 트러스 설치	당초	2007. 8. 6. ~ 2023. 12. 31.	
								변경	2007. 8. 6. ~ 2028. 12. 31.	
2	2018-11	중흥천	여수시 만성로 178	대화 도시가스(주)	(당초) 중흥동 1682번지 (변경) 중흥동 1682, 1638번지	20㎡	도시가스 관로매설	당초	2018. 11. 22. ~ 2023. 12. 31.	
								변경	2018. 11. 22. ~ 2028. 12. 31.	
3	2023-20	남수천	순천시 해룡면 신대리 1986-6	한국 수자원공사	평여동 989번지	14㎡	공사를 위한 장비 및 자재 야적용	당초	2023. 9. 4. ~ 2024. 6. 30.	
								변경	2023. 9. 4. ~ 2024. 12. 31.	
4	2009-13	남수	여수시 여수산단로 317	디아이지에어 가스 오규석	월하동 163번지	342㎡	산업용 가스 (질소, 산소) 공급관	당초	2009. 12. 12. ~ 2024. 6. 30.	
								변경	2009. 12. 12. ~ 2029. 6. 30.	

## 공유수면 점용·사용 실시계획 준공검사 고시

「공유수면 관리 및 매립에 관한 법률」 제18조 규정에 따라 공유수면 점용·사용 실시계획 준공검사를 확인하고, 같은 법 제18조 제6항의 규정에 따라 아래와 같이 공유수면 점용·사용 실시계획 준공검사를 고시합니다.

점용·사용 (승인)번호 (허가(승인)일)	준공검사 신청자		점용·사용장소	허가면적	준공검사 확 인 증 교부일자	공사내용
	주 소	성 명				
2024-068 (2023.12.13.)	여수시 국포1로 86, 2층(국동)	(주)삼해개발	전라남도 여수시 삼산면 손죽리 산127번지 지선 공유수면(34° 19' 4.08"N, 127° 29' 54.78"E)	21,978㎡	2024.7.17.	해상풍력발전 적지 판단을 위한 풍황계측기 설치

2024. 7. 17.

여 수 시 장

## 보상계획 열람 공고

우리 시에서 시행하는 『남면 미포마을 진입로 및 도로 확포장공사』에 편입되는 토지 등에 대하여 손실보상을 실시하고자 「공익사업을 위한 토지 등의 취득 및 보상에 관한 법률」 제15조에 따라 다음과 같이 공고하오니, 토지소유자 및 이해관계인은 손실보상계획을 열람하시기 바라며, 의견이 있을 때에는 공고기간 내에 의견서를 서면으로 제출하여 주시기 바랍니다.

2024. 7. 15.

### 여 수 시 장 (인)

#### 1. 사업개요

가. 사 업 명 : 남면 미포마을 진입로 및 도로 확포장공사

나. 시 행 자 : 여수시장

다. 사 업 량 : 도로확포장공사 L=405m

#### 2. 열람공고기간 : 2024. 7. 15. ~ 7. 29. (14일간)

#### 3. 열람방법 : 보상대상 토지 및 물건조서는 여수시 게시판 및 누리집(주소: [www.yeosu.go.kr](http://www.yeosu.go.kr))에 게재하고, 우리 시 섬발전지원과에 비치하여 일반인에게 열람

#### 4. 보상시기 : 추후 감정평가 후 개별 통지

#### 5. 보상방법 및 절차(감정평가업체 추천 및 보상금 산정)

가. 보상은 현금보상이며, 보상계약 체결 및 소유권이전 후 보상금을 계좌 입금합니다.

다. 보상가격은 「공익사업을 위한 토지 등의 취득 및 보상에 관한 법률」 제68조의 규정에 의거 감정평가업자 3인(동법 제68조 제2항에 의거 시·도지사 및 소유자의 추천이 없을 경우 2인)의 평가액을 산술평균한 금액으로 결정합니다.

라. 감정평가업자 1인을 별도로 추천하고자 하는 토지소유자는 보상대상 토지면적의 1/2이상에 해당하는 토지소유자와 보상대상 토지의 토지소유자 총수의 과반수의 동의를 받은 사실을 증명하는 서류를 첨부하여 보상계획의 열람기간 만료일로부터 30일 이내에 사업시행자에게 요청하시기 바라며, 제출양식 및 작성요령은 아래와 같습니다.

## 감정평가업자 추천서

○ 추천업체 : ○○○ 감정평가사

연번	토지소재지	편입지번	편입면적 (㎡)	소 유 자		인감 날인	전화번호	비고
				주 소	성 명			

- ※ 제출양식의 모든 내용은 반드시 소유자 본인이 자필로 서명하고 인감을 날인하여야 하며, 대리인 서명은 불가합니다. 소유자 사망이나 거소 불명에 따른 상속인은 제적등본 등 관계를 입증할 수 있는 서류를 첨부하여야 합니다.
- ※ 소유자 사망이나 거소불명에 따른 상속인은 제적등본 등 관계를 입증할 수 있는 서류를 첨부하여야 합니다.
- ※ 사업시행자 등은 토지소유자의 추천의사를 유선으로 확인할 수 있으며, 사실관계에 따라 추천에서 제외될 수 있습니다.
- ※ 위 개인정보 수집 및 이용은 상기 공사 보상관련 업무 시에만 활용됨을 알려드립니다.

- 협의가 성립하지 아니하거나 할 수 없을 경우에는 「공익사업을 위한 토지 등의 취득 및 보상에 관한 법률」 제28조 등이 정하는 바에 따라 수용재결 신청 및 진행할 예정입니다.

### 6. 기 타

- 가. 편입 토지 등의 소유자와 관계인에 대하여는 개별 통지하나 주소나 거소 불명으로 통지를 받지 못한 경우에는 「공익사업을 위한 토지 등의 취득 및 보상에 관한 법률」 시행령 제8조(협의 절차 및 방법 등) 규정에 따라 본 공고로 갈음 합니다.
- 나. 열람결과 대상물건 또는 소유권 등 권리관계가 열람한 조서의 내용과 다른 경우 열람기간 내에 이의를 제기하여 주시기 바랍니다.
- 다. 토지조서 및 물건조서 내용에 포함되어 있더라도 추후 관계법령 등에 위반한 사항이 확인될 경우 보상대상에서 제외됩니다.
- 라. 기타 문의사항은 여수시 섬발전지원과(☎061-659-3993)로 문의바랍니다.



## 남면 미포마을 진입로 및 도로확포장 공사

작성자 : 섬발전지원과 우세희

연번	토지소재지		지적 (㎡)	편입(분할후)		지목	실제 이용 상황	소유자		이해관계인			비고
	소재지	지번		지번	면적 (㎡)			주소	성명	성명또는 명칭	주소	권리의종류 및 내용	
계	5필지		258										
1-1	남면 심장리	1000-7	25		25*215/715	전		여수시 남면 심장리 ***	강*남				
1-2	남면 심장리	1000-7	25		25*500/715	전		여수시 남면 심장리 ***	홍*진				
2-1	남면 심장리	1000-10	64		64*215/715	도로		여수시 남면 심장리 ***	강*남				
2-2	남면 심장리	1000-10	64		64*500/715	도로		여수시 남면 심장리 ***	홍*진				
3	남면 심장리	1000-5	29		29	도로		여수시 남면 심장리 ***	박*우				
4	남면 심장리	994-13	115		115	도로		여수시 남면 심장리 ***	박*수				
5	남면 심장리	999-2	25		25	도로		여수시 남면 심장리 ***	배*도				

## 어업면허 처분사항 공고

「수산업법」 제8조, 같은법 시행령 제18조에 의거 다음과 같이 어업면허 처분사항을 공고합니다.

### ◆ 어업면허 처분 내역 ◆

면허 번호	어업의 종류	시설 방법	면적 (ha)	어장 위치	면허기간	수산자원 조성금 (천원)	어업권자		비고
							주 소	성 명	
10470	마을어업	-	3	남면 유송	2024.07.28. 2034.07.27.	-	여수시 남면 유송리	대소여 어촌계	10198 재개발
10471	마을어업	-	3	화정 적금	2024.08.12. 2034.08.11.	-	여수시 화정면 적금리	적금 어촌계	10199 재개발

문의전화 : 061) 659-3931 여수시 어업생산과. 끝.

2024. 07. 12.

여 수 시 장

# 불용물품(공용차량) 매각 입찰 공고

## 1. 입찰에 부치는 사항(개별입찰)

차량등록 번호	등록일자	차종	취득가액 (천원)	총주행 거리 (km)	원동기 형식	차 명	예정가격(원)	비고 (보관장소)
64조5280	2013. 12. 9.	중형승용	43,300	50,531	5AM	SM3 Z.E.	4,000,000	여수시청 주차장
71소6547	2014. 10. 24.	중형승합	28,900	146,325	D4CB	그랜드스타렉스	4,000,000	여수시청 주차장
27도1524	2010. 2. 17.	소형승용	12,345	87,359	G4ED	프라이드	1,000,000	여수시청 주차장

※ 본 차량은 자동차 감정평가 가격산정을 토대로 작성되었으며, 자세한 사항은 온비드에서 확인 가능

## 2. 입찰방법

- 가. 본 입찰은 한국자산관리공사가 운영하는 전자자산처분시스템(이하 ‘온비드’라고 합니다.<http://www.onbid.co.kr>)을 이용한 전자입찰로 진행하며,
- 나. 입찰서 제출은 ‘온비드’를 이용한 전자입찰서로 제출하여야 합니다.

## 3. 입찰등록 마감 및 개찰일시

- 가. 입찰등록/마감 : 2024. 7. 12.(금) 14:00 ~ 2024. 7. 19.(금) 14:00
- 나. 개찰일시 : 2024. 7. 19.(금) 16:00
- 다. 개찰장소 : 여수시청 회계과 입찰집행관 PC

## 4. 입찰참가자격

- 가. 개인 또는 일반 · 법인사업자로서 ‘온비드’ 회원으로 등록하여 「지방자치단체를 당사자로 하는 계약에 관한 법률(이하 ‘지방계약법’라고 합니다.)」 제31조 및 「지방계약법 시행령」 제92조에 위배되지 않는 자
- 나. 본 입찰은 전자입찰에 의하여 집행함으로 한국자산관리공사 전자자산처분 시스템(‘온비드’)에 이용자 등록을 한 자만 본 입찰에 참여할 수 있으며, 미등록자는 ‘온비드’ 홈페이지의 입찰시스템에 이용자 등록을 하여야 합니다.
- 다. 입찰 참가 자격이 없는 자가 고의로 입찰에 참가할 경우 「지방계약법 시행령」 제92조 규정에 따라 부정당업자 입찰 참가자격 제한 등의 처분을 받을 수 있습니다.

## 5. 입찰보증금 납부 및 귀속

- 가. 「지방계약법 시행령」 제37조, 제38조 및 「지방계약법 시행규칙」 제41조에 의거 입찰금액의 100분의 5 이상에 해당되는 입찰보증금(현금 또는 입금창구 은행이 발행한 수표)을 전자입찰 마감이전까지 '온비드' 입찰화면에서 입찰자에게 부여된 보증금 납부계좌에 납부하여야 하며, 입찰보증금 납부에 따른 수수료는 입찰자가 부담하여야 합니다.
- 나. 입찰서 제출 마감일까지 입찰보증금을 납부하지 아니하면 무효로 처리됩니다.
- 다. 낙찰자가 매매계약 시 입찰 참가 자격이 없는 경우로 확인되면 낙찰은 무효처리되며 입찰보증금은 여수시에 귀속됩니다.
- 라. 입찰보증금 납부 시 은행공동망 장애 등의 정상적인 납부가 이루어지지 않을 수 있으므로 보증금 납부여부는 입찰자가 온비드 화면에서 직접 확인하여야 하며, 이를 확인하지 아니하여 발생하는 불이익 등에 대하여는 입찰자 본인이 책임을 부담합니다.
- 마. 입찰보증금 납부 관련 사항은 온비드 공지사항 및 사용자설명서 등을 반드시 참고하시기 바랍니다.

## 6. 입찰의 연기 또는 취소

- 가. '온비드'시스템의 장애로 인하여 예정된 입찰진행이 어려운 경우 입찰집행관은 입찰을 연기 또는 취소할 수 있으며, 이 경우 '온비드' 상의 공고(연기 공고, 취소 공고)의 게재에 의할 수 있습니다.

## 7. 낙찰자 결정방법

- 1인 이상의 유효한 입찰로서 예정가격 이상으로 최고가격 입찰자를 낙찰자로 결정하며, 낙찰될 수 있는 동일금액으로 입찰한 자가 2인 이상인 경우에는 즉시 온비드에 설치된 무작위추첨방법으로 낙찰자를 결정합니다.

## 8. 입찰무효

- 「지방계약법 시행령」 제39조 및 「지방계약법 시행규칙」 제42조 규정에 따라 입찰무효가 될 수 있습니다.

## 9. 기 타

- 가. 본 입찰은 한국자산관리공사 전자자산처분 시스템상의 전자입찰로만 진행되므로 입찰관련 법령 및 입찰공고 조건, 인터넷 입찰참가 준수규칙 등 본 입찰과 관련된 각종 정보를 사전에 충분히 숙지하고 입찰에 참가하여야 하며 이를 숙지하지 못한

책임은 입찰 참가자에게 있습니다.

- 나. 차량 등은 입찰 참가자가 입찰공고기간 중에 직접 확인하시기 바라며 이에 대한 내용을 숙지하지 못하여 발생하는 책임은 전적으로 입찰 참가자에게 있으니 반드시 확인하시고 입찰에 참여하시기 바랍니다.
- 다. 낙찰자가 **낙찰일로부터 7일 이내**에 계약을 체결하지 아니할 경우 그 낙찰을 무효로 하며 입찰보증금은 여수시에 귀속되며 부정당업자 입찰참가제한 등의 제재를 받습니다.
- 라. 낙찰자는 아래의 서류를 준비한 후 계약을 체결해야하고 매각대금은 여수시에서 발급하는 납부고지서에 의거 계약체결 당일 전액 납부하여야 하며, 소유권 이전 후 차량을 인수하여야 합니다.
- 주민등록증 원본(사본), 주민등록등본[발행일로부터 1월 이내] 1부,
  - 사업자의 경우 사업자등록증명원[발행일로부터 1월 이내] 1부.
  - 인감증명서[발행일로부터 1월 이내, 사용용도란에 자동차매수용기재] 1부.
  - 인감도장(인감증명서나 도장이 없는 경우 본인서명사실확인서 가능)
- 마. 차량은 현 상태로 매각하며 계약체결 및 매각대금 납부 후 담당공무원 입회하에 보관 장소에서 낙찰자가 직접 인수하고 인수 후에 소요되는 운반, 처리, 소유권 이전 비용 및 이전 시점으로 발생하는 제세공과금의 당연 부담금 등 모든 비용은 낙찰자가 부담하여야 하며, 또한 공용차량임을 식별할 수 있는 모든 표시를 지운 후 사용하여야 합니다.
- 바. 차량 인도(인수) 후 발생하는 차량의 망실, 사고 등 제반사항에 대하여는 낙찰자의 책임입니다.
- 사. 본 입찰에 참가하는 자는 여수시 청렴계약이행을 위한 입찰 특별유의서 및 특수조건을 준수하겠다는 청렴계약 이행서약서를 제출한 것으로 간주합니다.
- 아. 기타 문의사항은 아래의 연락처로 문의하여 주시기 바랍니다.
- 전산시스템이용 : 온비드(<http://www.onbid.co.kr>) 담당자 ☎02-3420-5038
  - 입찰 및 매각차량에 관한 사항 : 여수시 회계과 문지환, 한승호 ☎061-659-3194
  - 차량 보관 장소 : 여수시청 주차장, 전라남도 여수시 시청로 1

2024년 7월 12일

여 수 시 장

## 전기사업 양수인가 공고

「전기사업법」 제10조제1항 및 같은 법 시행규칙 제9조의 규정에 따라 전기사업 (태양광발전) 양수를 인가하고, 같은 법 제10조제3항 및 같은 법 시행규칙 제10조의 규정에 따라 아래와 같이 공고합니다.

2024년 7월 12일

## 여 수 시 장

○ 전기사업(태양광) 양수인가 수리 내역

연번	구분	대표자	허가번호	발전소명	발전소 위치	용량 (kW)	비고 (상호변경)
1	양도인	양승환	여수 2022-34	여수옥적 태양광발전소	전라남도 여수시 화양면 옥적리 556-1, 557, 558, 559	400	-
	양수인	솔라원일호(주) 서익현					

끝.

## 도로 지정 공고

여수시 국동 83-3번지 외 3필지 상 건축허가와 관련하여 「건축법」 제2조제1항제11호 및 같은 법 제45조제1항에 따라 아래와 같이 도로로 지정·공고합니다.

2024. 7. 11.

여 수 시 장

1. 위 치 : 여수시 국동 83-3번지
2. 도로면적 : 15㎡
3. 도로길이 : 21m
4. 도 로 폭 : 4m
5. 지번별 도로지정 조서

소재지	지번	지목	면 적(㎡)		비 고
			공부면적	지정면적	
계			411	15	
국동	83-3	대	411	15	

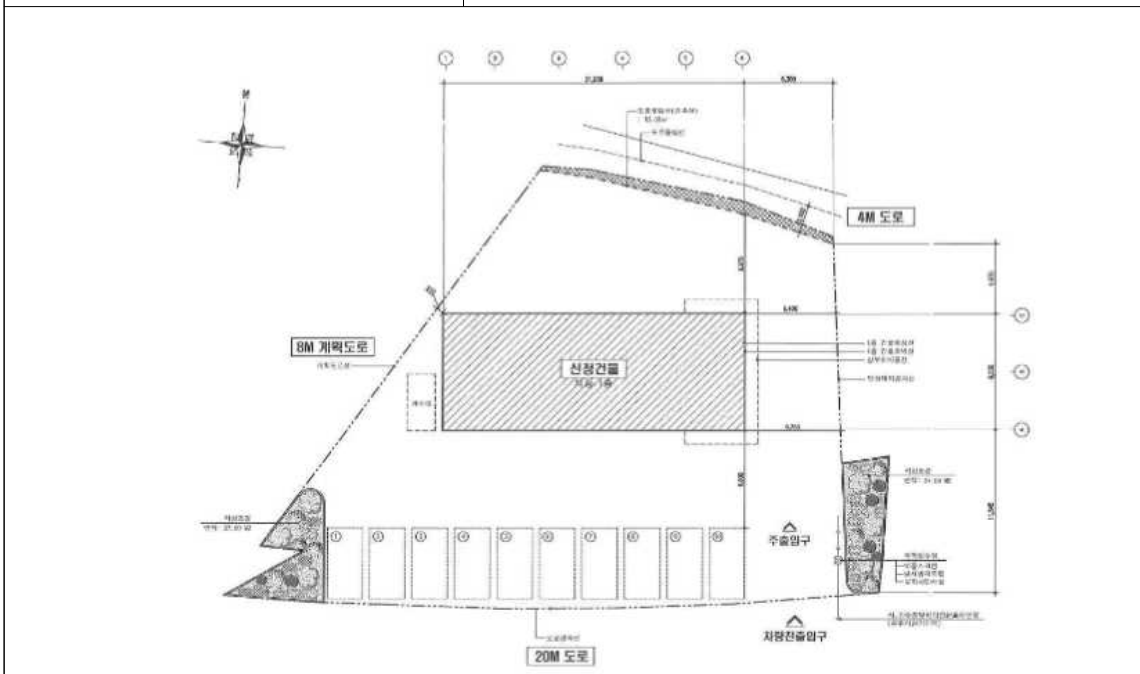
6. 관련도서 : 별첨참조

[별첨]

## 위 치 도



## 현 황 도





## 건설공사 안전점검 수행기관 지정을 위한 모집 공고

우리 시 관내 건설공사현장에 대하여 투명하고 공정한 안전점검을 수행하고자 「건설기술진흥법」 제62조, 같은 법 시행령 제100조의2, 「건설공사 안전점검 업무수행 지침」 제18조에 따라 건설공사 안전점검 수행기관을 지정하기 위하여 다음과 같이 모집 공고 합니다.

2024년 7월 일  
여 수 시 장

1. 공 고 명 : 건설공사 안전점검 수행기관 지정을 위한 모집 공고

### 2. 대상사업 내역

가. 사 업 명 : 유한기술 화치동 사옥 건축공사

나. 건 축 주 : 유한기술주식회사

다. 시 공 자 : 재성종합건설주식회사

라. 사업개요

1) 위 치 : 전라남도 여수시 화치동 1393번지

2) 대지면적 : 11,396.4㎡

3) 건축면적/연면적 : 437.22㎡ / 1,917.54㎡

4) 용도/구조 : 공장/철근콘크리트구조

5) 공사기간 : 2024. 6. ~ 2025. 2.

6) 공 사 비 : 3,382,500,000원

7) 안전점검 비용 : 3,000,000원 (부가세 포함)

마. 허 가 일 : 2024. 6.

### 3. 안전점검 내용(과업내용)

#### 가. 점검종류

- 항타 및 항발기를 사용하는 공사 : 정기안전점검 2회

#### 나. 점검시기 : 현장협의

다. 안전점검은 「건설기술진흥법」, 「건설공사 안전관리 업무수행 지침」 등 관계 규정의 점검기준을 따르며, 점검 완료 후 안전점검 결과보고서 작성·제출.

※ 본 과업의 범위는 건설기술진흥법 제62조 및 같은법 시행령 제100조 제1항 1, 3 및 4호, 건설기술진흥법 시행령 제101조의 2에 따른 안전점검으로, 본 공고문에 명시되지 않은 사항은 관계법령에 따라 시행함.

### 4. 신청자격 및 결정방법

가. 신청자격 : 여수시 건설공사 안전점검 수행기관 명부에 등록된 업체

※ 등록명부 공고 : 여수시 공고 제2023-2425호

#### 나. 결정방법

- 1) 「여수시 건설공사 안전점검 수행기관 세부평가 기준」[별표1]에 따른 사업수행 능력 및 제안가격을 평가하여 최종평가 평점이 가장 높은 신청자를 선정함.  
단 신청업체가 1개사일 경우에는 그 업체를 지정하여 시공사에 통보함.

#### 【최종평가】

평가항목	기 준	심 사 방 법
수행능력	10점	평점=평가점수 X 10%
수행가격	90점	
합 계	100점	

- 2) 당해 안전점검 수행기관의 최고 평가점수가 동일한 경우에는 추첨을 통해 안전점검 수행기관을 지정함.
- 3) 시공자와 지정된 수행기관은 통보일로부터 7일 이내에 계약을 체결하여야 하며, 계약 체결 가격은 지정된 업체의 제안 가격임.

## 5. 신청서 제출일시 및 방법

가. 접수기간 : 2024. 7. 15.(월) 10:00 ~ 7. 19.(금) 17:00

나. 접수방법 : 방문접수

다. 제출서류

- 1) 안전점검 수행기관 지정신청서 1부[서식1]
- 2) 안전점검 수행기관 자기평가서 1부[서식2]
- 3) 안전점검 수행기관 가격제안서[서식3] ※ 부가세 포함 금액
  - 가격제안가 하한률 : 안전점검 비용의 87.745%
  - ※ 수행가격 제안가가 하한률 미만일 경우, 심사대상에서 제외함.

가격제안 최저가를 참고하여 가격제안서 작성 후 봉투에 넣고  
밀봉한 경계선 부분에 회사 법인 인감을 날인하여 제출 바랍니다.

4) 서약서 1부[서식4]

6. 개찰일시 : 2024. 7. 22.(월) 개별 통보(우선순위 2개 업체만 통보)

7. 사실확인 서류 제출기간(종합평점 예비 상위 2개 업체에 한함.)

가. 제출기간 : 2024. 7. 24.(수) 17:00까지

나. 제출서류(사실확인 서류)

- 1) 건설기술인 경력증명서 또는 건설기술인 보유증명서 각 1부.
- 2) 안전점검 수행실적 각 1부.(건축공사장 안전점검 실적과 기존건축물 안전점검 실적을 구분하여 제출, 실적증명서 또는 계약서 제출)

- 3) 신용평가 등급 확인서 1부.
- 4) 행정제재 유무 확인서 1부.

※ 제출서류는 모집공고일 이후에 발급 또는 작성된 것 제출.

※ 사실 확인 서류는 [서식 2] 평가항목에 대한 증빙서류를 첨부하여 원본 1부를 아래 내용에 따라 제출하여야 함.

(1) 좌측제본(크기 A4), 견출지로 항목 구분 (2) 색상 : 표지 백색, 간지 색지

## 8. 열람 및 이의신청

가. 기 간 : 2024. 7. 26.(금) 10:00 ~ 17:00까지

나. 열람방법 : 여주시청 산업지원과 방문 열람을 원칙으로 함.

(대표자 또는 위임장을 제출한 대리인에 한하며, 서류 복사는 불가함.)

다. 이의신청 방법 : 반드시 서면(문서)으로 육하원칙에 의거 구체적으로 작성하여야 함.

## 9. 유의사항

가. 제출된 서류는 일체 반환하지 않으며, 응모서류가 거짓 또는 그 밖의 부정한 방법으로 작성된 것으로 판명된 때에는 안전점검 수행기관 명부에서 제외하고 안전점검 수행기관 지정결정을 취소할 수 있습니다.

나. 세부일정은 추진상황에 따라 다소 변경될 수 있습니다.

다. 제출된 서류에 한하여 평가하며, 제출된 서류의 누락·오기 등으로 인한 불이익은 신청자에게 있고, 수행기관으로 지정되지 아니한 신청자에게는 지정결과를 별도 통보하지 않습니다.

라. 응모서류가 접수된 이후에는 교환 또는 수정이 불가하오니 정확히 작성·제출하여야 하며, 자기평가서 기재 내용과 증빙자료가 상이할 경우 지정권자가 판단하여 평가합니다.

- 마. 신청서류 및 이의신청에 따른 사실여부 등을 확인하기 위하여 지정신청자에게 증빙자료를 요구(전화)할 수 있으며, 소명 또는 증빙자료를 요구한 후 24시간 이내 제출하지 못할 경우, 해당 항목은 “0” 점 처리합니다.
- 바. 안전점검 수행기관 지정 이후 사업계획변경 등으로 사업비의 증감이 발생한 경우, 지정 당시의 기준에 따라 당사자간 점검비용을 정산하여야 합니다.
- 사. 공고문 상의 안전점검 비용은 공고문에 명시된 과업범위의 안전점검 비용으로 기타 내용은 안전점검 수행기관 지정 이후 관련기준을 고려하여 시공사와 별도 협의하여야 합니다.
- 사. 본 공고문에 명기되지 않은 사항에 대해서는 「건설기술진흥법」 및 「건설공사 안전관리 업무수행 지침」 규정을 우선 적용합니다.
- 아. 기타 자세한 사항은 여수시 산업지원과(☎061-659-3796, 배금호 주무관)에 문의하여 주시기 바랍니다.

- 붙임 1. 안전점검 수행기관 지정 신청서 1부.
2. 안전점검 수행기관 세부평가 기준 및 자기평가서 1부
3. 안전점검 수행기관 가격제안서 1부.
4. 서약서 1부. 끝.

[서식1]

안전점검 수행기관 지정 신청서

※ 색상이 어두운 난은 신청인이 작성하지 아니하며, [ ]에는 해당하는 곳에 √ 표를 합니다.

접수번호		접수일자		
신청인	상호 또는 법인명칭		법인등록번호	
	소재지		전화번호	
	대표자		생년월일	
신청 사업명				
직무분야	건축분야 [ ]    종합분야 [ ]			

「건설기술 진흥법 시행령」 제100조의2조 및 「건설공사 안전관리 업무수행지침」 제18조제7항에 따라 안전점검 수행기관의 지정을 신청합니다.

년    월    일

신청인

(서명 또는 인)

여 수 시 장 귀하

신청인 (대표자) 제출서류	1. 안전점검 수행기관 지정 신청서 1부 [서식1] 2. 안전점검 수행기관 자기평가서 1부 [서식2] 3. 안전점검 수행기관 가격제안서 1부 [서식3] 4. 서약서 1부 [서식4]	수수료  없음
----------------------	---	---------------

[서식2]

## 안전점검 수행기관 세부평가 기준

### 1. 사업수행능력

평가항목	배점범위	세부기준 및 배점			비고								
1.참여 기술인	50	소 계		50									
		· 특급기술자: 7점 × 인원											
		· 고급기술자: 5점 × 인원											
		· 중급기술자: 3점 × 인원											
		· 초급기술자: 1점 × 인원											
2.유사용역 수행실적 (최근5년간)	40	소 계		40									
		· 건축공사장 안전점검 수행실적 － 실적당 2점 × 개소		25									
		· 건축물 안전점검 수행실적 － 실적당 1점 × 개소		15									
3.점검 · 진단 평가결과	5	· 참여업체가 입찰공고일로부터 최근 1년 간 「시설물의 안전 및 유지관리에 관한 특별법」 제18조의 제1항에 따라 시정 또 는 부실의 점검·진단 평가결과 처분을 받 은 경우 0점 처리		5									
4.신용도평가 (신용평가등급 확인서)	5	· A- 이상		5									
		· BBB- 이상		4									
		· BB- 이상		3									
		· B- 이상		2									
		· CCC+ 이하		1									
		· 미제출		0									
총 계	100	<table><tr><td>구 분</td><td>1억원 이상</td><td>1억원 미만 5천만원 이상</td><td>5천만원 미만</td></tr><tr><td>배점률</td><td>30%</td><td>20%</td><td>10%</td></tr></table>				구 분	1억원 이상	1억원 미만 5천만원 이상	5천만원 미만	배점률	30%	20%	10%
구 분	1억원 이상	1억원 미만 5천만원 이상	5천만원 미만										
배점률	30%	20%	10%										

1. 보유기술인은 건설기술인 경력증명서 상 **직무분야 건축, 토목 및 안전관리에 한함**(중복 불인정)
2. 유사용역 수행실적은 공고일 기준 최근 5년 이내 건축공사장 정기안전점검, 정밀안전점검, 초기점검 또는 공사재개 전 안전점검을 수행 완료한 실적에 한함(**1개소 현장 2회 실시하더라도 1개소 인정**)

## 2. 수행가격

평 가 항 목	세부기준 및 배점				비고
		1억원 이상	1억원 미만 5천만원 이상	5천만원 미만	
제안가격	· 예정가격 1번째 근접	70	80	90	
	· 예정가격 2번째 근접	65	75	85	
	· 예정가격 3번째 근접	60	70	80	
	· 예정가격 4번째 근접	55	65	75	
	· 예정가격 5번째 근접	50	60	70	
	· 예정가격 6번째 근접	45	55	65	
	· 예정가격 7번째 근접	40	50	60	
	· 예정가격 8번째 근접	35	45	55	
	· 예정가격 9번째 근접	30	40	50	
	· 예정가격 10번째 근접	25	35	45	
	· 예정가격 11번째 근접	20	30	40	
	· 예정가격 12번째 근접	15	25	35	
	· 예정가격 13번째 이하	10	20	30	

1. 예정가격산정은 다음과 같이 한다.
  - 참여업체 수 3개소 이하 : 평균 수행가격 제안가
  - 참여업체 수 4개소 이상 : 평균 수행가격 제안가 (최고, 최저 수행가격은 제외)
2. 예정가격의 근접한 순서는 예정가격과 제안가격 차이의 절대값을 이용하여 산정, 절대값이 같을 경우 제안 가격이 낮은 업체에 우선순위 부여.
3. 최고가와 최저가를 제시한 기관도 평가대상에 포함됨.

## 3. 배점기준

구 분	1억원 이상	1억원 미만 5천만원 이상	5천만원 미만	비고
사업수행능력	30점	20점	10점	배점 = 총계 X 배점률
입찰가격	70점	80점	90점	



[서식3]

안전점검 수행기관 가격제안서

가격내용	사 업 명			
	제안가격	금	원정( ₩	원정) ※부가세포함
신청자	상호 또는 법인명칭		법인등록번호	
	주 소		전화번호	
	대 표 자		생년월일	

본인은 「건설기술진흥법」 제62조, 같은 법 시행령 제100조의2 및 「건설공사 안전관리 업무수행 지침」 규정에 의하여 안전점검 수행기관으로 지정받기 위하여 상기와 같이 안전점검 수행비 가격 제안서를 제출하며, 안전점검 수행기관으로 지정된 경우 업무를 성실히 수행할 것을 약속합니다.

가격제안 최저가를 참고하여 가격제안서 작성 후 봉투에 넣고  
밀봉한 경계선 부분에 회사 법인 인감을 날인하여 제출 바랍니다.

년 월 일

신청자(대표자) (서명 또는 인)

여 수 시 장 귀하

[서식4]

## 서 약 서

□ 사 업 명 :

본인이 상기 건설공사의 안전점검 수행기관 지정을 신청함에 있어,

자기평가서는 「건설기술 진흥법」, 「건설공사 안전관리 업무수행 지침」 및 당해 안전점검 수행 기관 지정 모집공고에서 정한 제반 규정을 숙지하고 동 규정에 적합하게 작성·제출되었음을 확인하며, 제출된 신청자 평점 중 “허위·거짓 등”의 방법에 의하여 작성된 경우에는 실격처리하고 관련 협회에 이 사실을 통보하는 것에 동의하며,

제출한 자료는 사실과 다름이 없음을 확인하며, 만일 안전점검 수행기관 지정에 영향을 주는 사항이 본인의 고의나 과실로 사실과 다르게 작성된 경우에는 관련규정에 의거 참가 제한, 벌 점부여 및 부정행위 안전점검 수행기관 지정 등의 행정처분 등 불이익을 받을 수 있음을 확인 하며 이에 따른 민·형사상 모든 책임을 감수하겠으며, 향후 안전점검 수행기관으로 지정될 경우 관계법령에 따라 성실히 업무를 수행할 것을 서약합니다.

년            월            일

업 체 명 :

대 표 자 : (인)

여 수 시 장 귀하

## 어업면허 유효기간 연장허가 사항 공고

「수산업법」 제14조 제2항, 같은 법 시행령 제21조에 따라 다음과 같이 어업면허 유효기간 연장허가 사항을 공고합니다.

### - 어업면허 유효기간 연장허가 내역 -

면허 번호	연장 허가 번호	어업의 종류 (양식방법)	면적 (ha)	어장 위치	면허기간	연장허가 기 간	수산자원 조성금 (천원)	어 업 권 자		비고
								주 소	성 명	
10347	2024-85	마을어업	65.10	오천동	2014.09.08. 2024.09.07.	2024.09.08. 2034.09.07.	면제	여수시 오천동	오천동 어촌계	
10346	2024-86	마을어업	0.99	오천동	2014.09.08. 2024.09.07.	2024.09.08. 2034.09.07.	면제	여수시 오천동	오천동 어촌계	

문의전화 : 061) 659-3931 여수시 어업생산과. 끝.

2024. 7. 12.

여 수 시 장

# 「2024년 취약계층 LED 보급 지원사업」 사회복지시설 모집 공고

「2024년 취약계층 LED 보급 지원사업」과 관련하여 사회복지시설 참여자를 아래와 같이 모집합니다.

2024년 7월 15일

여수시장

## □ 사업개요

- 사업대상 : 사회복지시설 0개소
- 사업내용 : 고효율조명기기(LED조명) 교체 지원 ※LED→LED 교체 불가
  - 고효율에너지기자재 인증서 획득 LED 조명 또는 에너지소비효율 1등급 LED 조명 제품으로 교체 필수
- 사 업 비 : 21,200천원(예산 소진 시 사업종료)

## □ 신청내용

- 신청기간 : 2024. 7. 15.(월) ~ 7. 24.(수)
- 신청방법 : 해당 기간 여수시청 신산업에너지과 방문 신청
  - 신청서(참고1)와 한전 계약종합정보내역 및 사업자등록증 제출
- 선정대상
  - 「사회복지사업법」 제34조에 따라 설치·운영하는 시설
  - 위와 같고 계약전력 대비 최근 1년 전기사용량이 높은 시설 순으로 선정  
※사용률(1년 전기사용량/계약전력\*100) 동률 시 1년 총 전기사용량이 높은 시설 선정

○ 신청 불가능 대상

- 기존 설치된 조명이 일반 형광등이 아닌 경우 (LED→LED 교체 불가)
- 최근 5년 이내 교체한 조명기기 (국비, 지방비, 자비, 후원 등)
- 신청일 현재 준공연도가 5년이 경과하지 않은 시설
- 신청일 현재 전기시설이 포함된 리모델링 계획 또는 이전계획이 있는 시설
- 기타 해당 가구(시설)의 조명을 교체할 경우, 비용대비 효과성이 현저히 저조할 것으로 예상되는 등 자원의 낭비가 발생할 경우

□ 향후 계획

- |                     |                  |
|---------------------|------------------|
| ○ 보조금 교부 신청 및 교부 결정 | : '24. 8.        |
| ○ 사업 착공 및 준공        | : '24. 9. ~ 10.  |
| ○ 보조금 송금 및 정산보고     | : '24. 11. ~ 12. |

## 2024년 취약계층 LED 보급 지원사업 사업 참여신청서

사업명	2024년 취약계층 LED 보급 지원사업
신청자	
연락처	
교체 등기구	90W 등기구 00개, 40W 다운라이트 00개
설치장소	

본인은 2024년 취약계층 LED 보급 지원사업에 신청하며, 향후 관련 서류 제출 및 공사 시행 등에 있어 사업을 성실히 수행하겠습니다.

2024년 7월 일

신청자 :

(서명 또는 인)

## □ 사회복지시설

- 사회복지사업법 제2조에 따른 “사회복지사업”을 행할 목적으로 설치된 시설을 의미함
  - 「사회복지사업법」은 사회복지사업에 관한 기본법으로 「노인복지법」, 「아동복지법」 등 개별 법령에 별도의 규정이 있을 경우 해당 법령 우선 적용

### 사회복지사업의 범위 (근거 : 「사회복지사업법」 제2조)

「사회복지사업법」 제2조 제1호에 규정된 개별법령\*에 의한 “보호·선도 또는 복지에 관한 사업”과 “사회복지상담·직업지원·무료숙박·지역사회복지·의료복지·재가복지·사회복지관 운영·정신질환자 및 한센병력자 사회복지에 관한 사업” 등 각종 복지사업과 이와 관련된 “자원봉사활동 및 복지시설의 운영 또는 지원을 목적으로 하는 사업”을 말함

#### \* 개별법령

- ① 「국민기초생활보장법」 ② 「아동복지법」 ③ 「노인복지법」 ④ 「장애인복지법」
- ⑤ 「한부모가족지원법」 ⑥ 「영유아보육법」 ⑦ 「성매매방지 및 피해자보호 등에 관한 법률」
- ⑧ 「정신건강증진 및 정신질환자 복지서비스 지원에 관한 법률」
- ⑨ 「성폭력 방지 및 피해자 보호 등에 관한 법률」 ⑩ 「입양특례법」
- ⑪ 「일제하 일본군위안부 피해자에 대한 생활안정지원 및 기념사업 등에 관한 법률」
- ⑫ 「사회복지공동모금회법」 ⑬ 「장애인·노인·임산부 등의 편의증진보장에 관한 법률」
- ⑭ 「가정폭력방지 및 피해자보호 등에 관한 법률」 ⑮ 「농어촌주민의 보건복지증진을 위한 특별법」
- ⑯ 「식품등 기부 활성화에 관한 법률」 ⑰ 「의료급여법」 ⑱ 「기초연금법」 ⑲ 「긴급복지지원법」
- ⑳ 「다문화가족지원법」 ㉑ 「장애인연금법」 ㉒ 「장애인활동 지원에 관한 법률」
- ㉓ 「노숙인 등의 복지 및 자립지원에 관한 법률」 ㉔ 「보호관찰 등에 관한 법률」
- ㉕ 「장애아동복지지원법」 ㉖ 「발달장애인 권리보장 및 지원에 관한 법률」
- ㉗ 「청소년복지지원법」 ㉘ 그 밖에 대통령령으로 정하는 법률\*

\* 「건강가정기본법」, 「북한이탈주민의 보호 및 정착지원에 관한 법률」, 「자살예방 및 생명존중문화 조성을 위한 법률」, 「장애인·노인 등을 위한 보조기기 지원 및 활용촉진에 관한 법률」

§ 법제처 해석(15-0247, '15.6.23) : 「사회복지사업법」에 따른 사회복지사업은 원칙적으로 같은 법 제2조제1호 각 목의 법률에 따른 복지사업과 이와 관련된 사업 등으로 한정됨

출처 : 「2021 사회복지시설 관리안내(보건복지부)」

### < ‘노인전문병원’에 대한 경과조치 참고 >

- 「노인복지법」 부칙 < 법률 제10785호, 2011. 6. 7.>

제2조(노인전문병원에 대한 경과조치) 이 법 시행 당시 종전의 규정에 따라

허가를 받은 노인전문병원(노인전문병원으로 건축허가를 받아 설치 중인 경우를

포함한다)에 대하여는 제34조제1항의 개정규정에도 불구하고 종전의 규정에 0 따름

☞ 2011. 6. 7. 이전에 설치 허가된 시립, 도립, 군립 노인전문(요양)병원의 경우 지원 대상임

(예) ○○시립노인요양병원 \*위탁계약서(번호) 사본 또는 사회복지시설 신고증(번호) 사본 제출

## □ 사회복지시설의 종류

소관 부처	시설종류	세부종류		관련법
		생활시설	이용시설	
보건 복지부	노인복지시설	<ul style="list-style-type: none"> <li>노인주거복지시설</li> <li>노인의료복지시설</li> <li>학대피해노인전용쉼터</li> </ul>	<ul style="list-style-type: none"> <li>재가노인복지시설</li> <li>노인여가복지시설</li> <li>노인보호전문기관</li> <li>노인일자리지원기관</li> </ul>	「노인복지법」
	복합노인복지시설	노어촌에 지역에 한해 「노인복지법」 제31조 노인 복지시설을 종합적으로 배치한 복합노인복지시설을 설치·운영 가능		「노어촌주민의 보건복지 증진을 위한 특별법」
	아동복지시설	<ul style="list-style-type: none"> <li>아동양육시설</li> <li>아동일시보호시설</li> <li>아동보호치료시설</li> <li>자립지원시설</li> <li>공동생활가정</li> </ul>	<ul style="list-style-type: none"> <li>아동상담소</li> <li>아동전문상담소</li> <li>지역아동센터</li> <li>아동보호전문기관</li> <li>가정위탁지원센터</li> </ul>	「아동복지법」
	장애인복지시설	<ul style="list-style-type: none"> <li>장애유형별 거주시설</li> <li>중증장애이·가정시설</li> <li>장애영유아 거주시설</li> <li>장애이·가정시설</li> <li>장애이·가정생활가정</li> <li>피해장애인쉼터</li> </ul>	<ul style="list-style-type: none"> <li>장애인지역사회재활시설</li> <li>장애인직업재활시설</li> <li>장애인의료재활시설</li> <li>장애인생산품판매시설</li> </ul>	「장애인복지법」
	어린이집		어린이집	「영유아보육법」
	정신보건시설	<ul style="list-style-type: none"> <li>정신요양시설</li> <li>정신재활시설 중 생활시설</li> </ul>	정신재활시설 중 이용시설	「정신건강증진 및 정신질환자 복지서비스 지원에 관한 법률」
	노숙인시설	<ul style="list-style-type: none"> <li>노숙인자활시설</li> <li>노숙인재활시설</li> <li>노숙인요양시설</li> </ul>	<ul style="list-style-type: none"> <li>노숙인종합지원센터</li> <li>노숙인일시보호시설</li> <li>노숙인급식시설</li> <li>노숙인치료시설</li> <li>쫓방상담소</li> </ul>	「노숙인 등의 복지 및 자립지원에 관한 법률」
	사회복지관 결핵·한센시설	결핵·한센시설	사회복지관	「사회복지사업법」
	지역자활센터		지역자활센터	「국민기초생활 보장법」
	다함께돌봄센터		다함께돌봄센터	「아동복지법」
여성 가족부	성매매피해지원시설	<ul style="list-style-type: none"> <li>일반지원시설</li> <li>청소년지원시설</li> <li>외국인지원시설</li> <li>자립지원공동생활시설</li> </ul>	<ul style="list-style-type: none"> <li>자활지원센터</li> <li>성매매피해상담소</li> </ul>	「성매매방지 및 피해자 보호 등에 관한 법률」
	성폭력피해보호시설	성폭력피해자보호시설	성폭력피해상담소	「성폭력방지 및 피해자 보호 등에 관한 법률」
	가정폭력보호시설	가정폭력피해자보호시설	<ul style="list-style-type: none"> <li>가정폭력상담소</li> <li>긴급전화센터</li> </ul>	「가정폭력 방지 및 피해자 보호 등에 관한 법률」
	한부모가족복지시설	<ul style="list-style-type: none"> <li>모자가족복지시설 (기본, 공동, 자립)</li> <li>부자가족복지시설 (기본, 공동, 자립)</li> <li>미혼모자가족복지시설 (기본, 공동)</li> <li>일시지원복지시설</li> </ul>	한부모가족복지상담소	「한부모가족지원법」
	다문화가족지원센터		다문화가족지원센터	「다문화가족지원법」
	건강가정지원센터		건강가정지원센터	「건강가정기본법」
	청소년복지시설	<ul style="list-style-type: none"> <li>청소년쉼터</li> <li>청소년자립지원관</li> <li>청소년치료재활센터</li> <li>청소년회복지원시설</li> </ul>		「청소년복지 지원법」

\* 청소년수련관, 청소년문화의집, 여성회관, 육아지원센터 등은 지원 대상 사회복지시설이 아님



[보건복지부 소관 사회복지시설의 세부 분류]

대상자별	형태	시설 종류		소관부서	관련법령
노인	생활	◦ 의료	· 노인요양시설	요양보험운영과	「노인복지법」 제31조
			· 노인요양공동생활가정		
		◦ 주거	· 양로시설, 노인 공동생활가정	노인정책과	
	· 노인복지주택				
	◦ 학대피해노인전용쉼터				
	이용	◦ 재가	· 재가노인복지시설(방문요양, 주·야간보호, 단기보호, 방문목욕, 재가노인지원, 방문간호)	요양보험운영과	
			◦ 여가		
		· 경로당, 노인교실			
◦ 노인보호전문기관		노인정책과			
◦ 노인일자리지원기관		노인지원과			
아동	생활	◦ 아동양육시설, 공동생활가정		아동권리과	「아동복지법」 제52조
		◦ 아동일시보호시설			
		◦ 아동보호치료시설			
		◦ 자립지원시설			
		◦ 공동생활가정(학대피해아동쉼터로 지정된 곳에 한함)			
	이용	◦ 아동상담소, 아동전용시설, 가정위탁지원센터		아동학대대응과	
		◦ 지역아동센터		아동권리과	
		◦ 아동보호전문기관		인구정책총괄과	
		◦ 아동보호전문기관		아동학대대응과	
		◦ 다함께돌봄센터		인구정책총괄과	
장애인	생활	◦ 생활시설	· 장애유형별 거주시설	장애인권익지원과	「장애인복지법」 제58조
			· 중증장애인 거주시설		
			· 장애영유아 거주시설		
			· 장애인단기 거주시설		
			· 장애인공동생활가정		
			· 피해장애인쉼터		
	이용	◦ 지역사회 재활시설	· 장애인복지관	장애인정책과	
			· 장애인주간보호시설		
			· 장애인체육시설, 장애인수련시설, 장애인생활이동지원센터		
			· 수어통역센터, 점자도서관, 점서 및 녹음서 출판시설		
◦ 장애인의료재활시설		장애인정책과			
이용	◦ 직업재활 시설	· 장애인보호작업장, 장애인근로사업장, 장애인직업적응훈련시설	장애인자립기반과		
		· 장애인직업적응훈련시설			
		◦ 장애인생산물 판매시설			
영유아	이용	◦ 어린이집	국공립, 법인, 직장, 가정, 부모협동, 민간	보육기반과	「영유아보육법」 제10조
정신 질환자	생활	◦ 정신요양시설, 정신재활시설 중 생활시설		정신건강정책과	「정신건강증진 및 정신질환자 복지서비스 지원에 관한 법률」 제22조 및 제26조
	이용	◦ 정신재활시설 중 이용시설			
노숙인 등	생활	◦ 노숙인자활시설	◦ 노숙인재활시설   ◦ 노숙인요양시설	자립지원과	「노숙인 등의 복지 및 자립지원에 관한 법률」
	이용	◦ 노숙인종합지원센터 ◦ 노숙인급식시설	◦ 노숙인일시보호시설 ◦ 노숙인진료시설   ◦ 쪽방상담소		
지역주민	이용	◦ 사회복지관		사회서비스지원과	「사회복지사업법」
기타시설	복합	◦ 결핵·한센시설		질병관리본부 (결핵·에이즈 관리과)	「사회복지사업법」
	이용	◦ 지역자활센터		자립지원과	「국민기초생활 보장법」

## □ 고효율에너지기자재 인증제도 개요

- (추진목적) 에너지절약효과가 큰 설비·기기를 고효율기자재로 인증하여 초기시장 형성 및 보급을 촉진하고 중소기업 기술기준의 상향을 통해 국가 에너지절감효과를 극대화
- (제도정의) 고효율제품 기술개발 촉진과 보급 확대를 위해 일정기준 이상의 에너지소비 효율을 만족하는 제품을 정부에서 인증하는 제도
  - 인증제품에 대해서는 인증서교부 및 고효율에너지기자재 마크 표시
- (사업대상) 조명설비, 단열설비, 전력설비, 보일러 및 냉난방설비 22개

분야	품목
조명설비 (5개 품목)	등기구, LED램프, LED 유도등, 문자간판용 LED 모듈, 스마트LED조명시스템
단열설비 (2개 품목)	고기밀성 단열문, 냉방용 창유리필름
전력설비 (8개 품목)	무정전전원장치, 인버터, 원심식 송풍기, 전력저장장치(ESS), 전기자동차 충전장치, 펌프, 터보압축기, 최대수요전력제어장치
보일러 및 냉난방설비 (7개 품목)	산업 건물용 가스보일러, 스크류 냉동기, 직화흡수식 냉온수기, 향온향습기, 가스히트펌프, 가스진공온수보일러, 중온수 흡수식 냉동기

## □ 고효율에너지기자재(LED 조명기기) 인증 제품 확인 방법

- 한국에너지공단 (www.energy.or.kr)
  - 에너지효율향상 → [즐거 찾는 메뉴] 고효율에너지기자재인증
  - 효율관리제도 홈페이지 (<http://eep.energy.or.kr/main/main.aspx>)
  - 제품검색 → 고효율인증제도 → 제품 검색
  - 20.등기구 (매입형및고정형LED등기구, LED센서등기구 등) / 21.LED램프 → 검색
- \* ‘엑셀로 내보내기’를 선택하면 엑셀 file로 다운받아 확인할 수 있음  
(인증번호 / 모델명 / 업체명 / 품목명 / 용량 / 효율 / 형식 / 주소 / 대표전화번호 / 인증만료일자)
- \* 고효율에너지기자재 인증서를 다운받아 확인할 수 있음

- 2018년 4월부터 컨버터 내장형, 외장형 LED램프에 대한 효율등급제도가 시행됨에 따라, 효율관리기자재의 판매업자는 최저소비효율을 만족하고 한국에너지공단에 신고된 제품에 한하여 판매하며, 제품 광고 시 에너지소비효율 내용을 포함토록 함

## □ 에너지효율등급 시행 개요

- (관련 근거) 에너지이용합리화법 제15조(효율관리기자재의 지정 등), 제16조(효율관리기자재의 사후관리) 및 효율관리기자재 운용규정(산업부고시)

### ○ (개정 사항)

효  
율  
등  
급



<신고확인서>

- 의무제도로 '92년 시행
- 가전, 일부 건물산업 기기 대상(29개 품목)
- 에너지소비효율 또는 사용량을 1~5등급으로 표시하고, 일정수준 이하의 최저소비효율기준 미달제품은 생산·판매를 금지
- 에너지이용합리화법 제15조

### ○ (대상 제품) 컨버터 내·외장형 LED램프 ('18. 04. 효율등급제도 시행)

- 컨버터 내장형 LED램프 : AC 220V, 60Hz에서 사용하는 일반 조명용
- 컨버터 외장형 LED램프 : 정격전압 AC/DC 50V 이하에서 사용하는 30W 이하 일반조명

### ○ (제품 신고 (의무))

효율관리기자재 제조업체(수입업자)는 판매 전 효율을 측정하여 성적서 발급일로부터 90일 이내에 한국에너지공단으로 반드시 신고해야 함

### ○ (라벨 표시 (의무))

효율관리기자재에 에너지소비효율등급 라벨을 올바르게 부착하여야 함

\* (부착위치) 컨버터 내·외장형 LED램프의 효율등급을 포장물(박스)에 표시



< 컨버터 내장형 LED램프 >



< 컨버터 외장형 LED램프 >

○ (효율 기준)

컨버터 내장형 LED램프				컨버터 외장형 LED램프			
5. 소비효율등급부여기준				5. 소비효율등급부여기준			
5.1. 최저소비효율기준 및 표준소비효율기준				5.1. 최저소비효율기준 및 표준소비효율기준			
(단위:lm/W)				(단위:lm/W)			
정격전력		최저소비효율 기준 2018년 1월 1일부터	표준소비효율 기준 2018년 1월 1일부터	정격전력		최저소비효율 기준 2018년 1월 1일부터	표준소비효율 기준 2018년 1월 1일부터
5W이하		60	90	5W이하		60	90
5W초과 10W이하		65	95	5W초과 10W이하		65	95
10W초과 15W이하		65	95	10W초과 15W이하		65	95
15W초과 60W이하		70	100	15W초과 30W이하		70	100
60W초과 150W이하		70	100				
150W초과		75	105				
5.2.2 소비효율등급부여기준				5.2.2 소비효율등급부여기준			
R		역률		등 급		R	
		2018.4.1부터	2019.1.1부터				
1	R ≤ 0.9	0.90이상 (5W 이하는 0.850이상)	0.90이상 (5W 이하는 0.850이상)	1		R ≤ 0.90	
2	0.90 < R ≤ 1.05			2		0.90 ≤ R < 1.05	
3	1.05 < R ≤ 1.20			3		1.05 ≤ R < 1.20	
4	1.20 < R ≤ 1.35			4		1.20 ≤ R < 1.35	
5	1.35 < R ≤ 1.50			5		1.35 ≤ R < 1.50	

\* 광효율 : 소비되는 전기량대비 빛의 밝기 정도를 알려주는 양(lm/W), 효율이 높을수록 전기에너지를 빛에너지로 사용하고 열 손실이 적음

$$* R(\text{소비효율등급부여지표}) = \frac{\text{표준소비효율 [lm/W]}}{\text{당해 모델의 광효율 [lm/W]}}$$

□ 에너지소비효율 등급제품 확인 방법

- 한국에너지공단(www.energy.or.kr)
  - 에너지효율향상 → [기기부문] 에너지소비효율등급표시
  - 효율관리제도 홈페이지 (<http://eep.energy.or.kr/main/main.aspx>)
  - 제품검색 → 효율등급제도 → 제품 검색
  - 31.컨버터내장형LED램프 / 32.컨버터외장형LED램프 → 검색
  - \* ‘엑셀로 내보내기’ 를 선택하면 엑셀 file로 다운받아 확인할 수 있음  
(업체명/ 완료일자/ 모델명/ 시험기관/ 제조원/ 국산수입여부/ 광효율/ 정격전력(W)/ 효율등급)
  - \* 효율관리기자재 신고확인서를 다운받아 확인할 수 있음

## 양식업 면허 유효기간 연장허가 사항 공고

「양식산업발전법」 제17조 제2항, 같은 법 시행령 제23조에 따라 다음과 같이 양식업 면허 유효기간 연장허가 사항을 공고합니다.

### - 양식업 면허 유효기간 연장허가 내역 -

연장 허가 번호	면허 번호	양식업의 종류 (양식방법)	면적 (ha)	양식장 위치	면허기간	연장허가 기 간	수산자원 조성금 (천원)	양 식 업 권 자		비고
								주 소	성 명	
2024-87	11576	패류양식	5.25	돌산 우두	2014.09.18. -2024.09.17 (10년)	2024.09.18.- 2034.09.17 (10년)	면제	여수시 돌산읍	하동 어촌계	
2024-88	11559	패류양식	9	화정 여자	2014.10.07. -2024.10.06 (10년)	2024.10.07.- 2034.10.06 (10년)	-	여수시 시전동	곽**	

문의전화 : 061) 659-3931 여수시 어업생산과. 끝.

2024. 7. 12.

여 수 시 장

## 전문건설업 등록 공고 (신규)

건설산업기본법 제9조의 규정에 의한 전문건설업 등록 사항을 동법 시행령 제11조 및 시행규칙 제8조의 규정에 의거 다음과 같이 공고합니다.

- 1. 상호 및 대표자 : 비마플랜트(주)
- 2. 영 업 소 재 지 : 전남 여수시 화산2길 49, 1층
- 3. 법인 등록번호 : 206211-0087219

업종명	등록번호	주력분야	등록일
기계설비.가스공사업	여수-24-파-11	기계설비공사	2024. 7. 15.

2024년 7월 15일

여 수 시 장

## 전문건설업 등록 공고 (신규)

건설산업기본법 제9조의 규정에 의한 전문건설업 등록 사항을 동법 시행령 제11조 및 시행규칙 제8조의 규정에 의거 다음과 같이 공고합니다.

- 1. 상호 및 대표자 : 에스원건설(주)
- 2. 영 업 소 재 지 : 전남 여수시 상암로 555
- 3. 법인 등록번호 : 200111-0066683

업종명	등록번호	주력분야	등록일
금속창호.지붕건축물조립공사업	여수-24-다-03	금속.창호.온실공사	2024. 7. 15.

2024년 7월 15일

여 수 시 장

## 미평종합사회복지관 위탁운영법인 모집공고(안)

사회복지사업법 시행규칙 제21조, 여수시사회복지시설 민간위탁 운영조례 제4조, 여수시 사무의 기본 조례 제8조 규정에 의거 아래 시설에 대한 위탁운영자를 다음과 같이 모집 공고합니다.

2024. 7. 15.

### 여 수 시 장

#### 1. 위탁시설 현황

시 설 명	소 재 지	시 설 규 모	위 탁 기 간	비고
미평종합사회복지관	여수시 미평로 77-1	1,056.12㎡ (자상2층)	'24. 9. 20. ~ '29. 9. 19. (5년)	

#### 2. 위탁대상 사무

- 가. 미평종합사회복지관 시설의 유지·관리 및 운영 전반
- 나. 사회복지사업법 시행규칙 제23조의 2 제3항 및 보건복지부 사회복지관 운영관련 업무처리 안내에 명시된 사회복지관 사업
- 다. 여수시 사회복지관 설치 및 운영관리 조례 등 시장이 필요하다고 인정하는 사업

#### 3. 수탁신청 자격 : 사회복지법인이나 비영리법인

- 가. 법인의 정관 및 등기 상 목적사업 또는 주요사업내용이 사회복지관 운영이 가능한 법인
- 나. 위탁 운영에 필요한 전담인력 및 조직, 사업수행능력, 재정능력, 공신력 및 전문성을 갖춘 법인
- 다. 종합사회복지관 운영비의 일부를 자부담 할 수 있는 법인(수탁 확정 후



공증서 제출)

- 라. 사회복지사업법과 사회복지관 운영관련 업무처리 안내, 여수시 사무의 민간위탁 운영 조례, 여수시 사회복지관 설치 및 운영관리 조례를 준수하고, 비영리를 목적으로 복지관을 운영할 수 있는 법인

#### 4. 신청 자격 제한

- 가. 타 법인의 명의로 수탁을 받고자 하는 자
- 나. 법인의 주된 사무실이 없고 상근인력이 없는 등 실체가 없는 법인
- 다. 공고일로부터 최근 3년 이내에 사회복지사업법 제40조에 의거 비리 또는 부실 운영으로 국가 및 지방자치단체에서 위탁 해지된 법인
- 라. 법인대표 및 복지관장(내정자)이 사회복지사업법 제19조 및 제35조에 의거 결격 사유가 있는 법인

#### 5. 공고 및 신청서 접수

- 가. 공모기간 : '24. 7. 15. ~ '24. 7. 24.(10일간)
- 나. 접수기간 : '24. 7. 22. ~ '24. 7. 26. 18:00까지(5일간, 근무시간 내)  
※ 신청 서식은 여수시 누리집에서 다운 받아 사용(<http://www.yeosu.go.kr> 공고란)
- 다. 접수방법 : 직접 방문접수(우편 접수 불가)
- 라. 접 수 처 : 여수시청 사회복지과(☎061-659-3663)

#### 6. 제출서류(여수시청 누리집에 게시)

- 가. 종합사회복지관 수탁 운영 신청서 1부 (붙임 1)  
: 법인설립허가증 1부, 위탁 신청 법인이사회 의결 회의록 1부
- 나. 법인(단체)현황 (붙임 2)
- 다. 법인 대표자 사증 인감계 1부 (붙임 3) : 법인 인감증명서 1부.
- 라. 재산목록(자산을 증명 할 수 있는 증빙 서류) 1부 (붙임 4)
- 마. 각서 1부 (붙임 5)
- 바. 법인재정부담 약정서 1부 (붙임 6)  
- 법인 부담 출연 계획에 대한 이사회 의결서 사본 1부
- 사. 개인정보 이용 및 제공 사전 동의서(붙임 7)

- 법인대표, 시설장(내정자), 법인이사·감사 모두 제출
- 아. 범죄경력 조회 동의서(붙임 8)
  - 법인대표, 시설장(내정자), 법인이사·감사 모두 제출
- 자. 위임장(붙임 9) : 법인의 대리인이 위탁신청서류 접수할 경우
- 차. 수탁 선정 심사관련 자료 일체 1부 (붙임 10)
- 카. 수탁(예정) 사회복지관 사업운영 계획서(붙임 11)

- ※ 1. 신청서류 작성은 서식을 토대로 자율적으로 작성
2. 제출서류 항목별 증빙자료 첨부
3. 신청서류 제출 시 번호순서대로 제본 : 10권 제출(A4종 좌편철 책자)
- 주민번호 뒷번호 별표 처리
4. 제출서류 가)~카)까지 순서별로 편철 후 증빙자료 순서별 별첨(라벨부착)
5. 사업계획서 및 요약계획서는 파일 포함 제출
6. 제본 시 책자에는 목차 및 페이지 기입
7. 별도 작성 대상기간을 정하지 않은 항목은 공고일 기준으로 작성
8. 신청서를 작성함에 있어 필요한 자료 요청 및 질문을 여주시청에 문의할 수 있으며, 자료요청 및 질문사항은 문서(팩스 등)에 한하여 회신하며 전화 등의 문의는 효력을 갖지 않음.
- \* 문의 : 여주시 사회복지과 복지정책팀
- (☎ 061-659-3663, FAX 061-659-5820, 팩스 송부 시 전언 통지 요망)

## 7. 선정방법 및 심사 발표

- 가. 신청 자격을 갖춘 법인 중 수탁자선정심의위원회에서 심의·결정
  - 개최일 및 장소 개별 통보
- 나. 심의위원의 최고·최저 점수를 제외한 평균점수 70점 이상 법인 중 최고 득점을 받은 법인이 협약대상 1순위이며, 결렬시 차순위자와 협약 체결
  - 1차 공개모집 결과 단독 신청한 경우에는 재공고
  - 1차 재공고 후 신청접수 결과 단독 신청한 경우에는 수탁자선정심의위원회를 개최하여 선정 심의를 실시하며, 심의결과 최고·최저 점수를 제외한

- 평균 70점미만의 점수를 받을 경우 부적격자로 처리 재공고
- 다. 동점 시 ①법인의 적격성 ②시설장 및 종사자 ③사업계획의 전문성 ④재정 순으로 결정, 그래도 동점일 경우 추첨에 의함.
- 라. 선정발표 : 개별통보(1순위자에 한해 개별통보)
- 마. 수탁운영 신청법인의 사업계획 등 설명
- 설명자 : 법인 대표자 또는 시설장(내정자)으로 하며, 사전에 통보
  - ※ 불참 시에는 포기하는 것으로 처리
  - 설명시간 : 신청 접수순으로 법인 당 설명 10분(프리젠테이션 등), 질의응답 10분
  - 발표자료 : PPT 출력물은 제본하여 책자와 전산파일 제출
  - ※ 제출일 : 수탁자 선정 심의위원회 개최 전 까지(별도 통보)
- 바. 최종 선정자 발표 : 여수시 누리집 공고
- 사. 협약체결 : 수탁법인으로 선정된 자는 여수시에서 정한 기일까지 협약을 체결하여야 하며 특별한 사유 없이 이를 지키지 않을 경우 수탁법인 선정을 무효로 하고 차 순위자를 수탁법인으로 선정하고 협약 체결할 수 있음.

## 8. 위탁운영 조건

- 가. (종사자 고용승계) 기존 종사자에 대하여 신규 수탁 법인은 승계하여야 함.
- 나. 수탁법인은 사회복지사업법, 사회복지관 운영 지침, 위탁계약서 등 관련 규정이 정하는 제반 사항과 지시사항을 준수하여야 함.
- 다. 협약일로부터 10일 이내에 기존 수탁 법인의 종합사회복지관 관련 사업 내용을 승계하여야 함.
- 라. 위탁 운영에 관한 세부사항은 수탁법인 선정 후 별도 협약에 의함.
- 마. 수탁자로 선정되면 법인이 제출한 수탁 신청서의 '법인 재정부담 약정서'를 자체 부담액으로 확정하고 법인은 매년 약정금액을 출연하여 종합사회복지관 운영비로 충당하여야 함.

- 바. 수탁자는 종합사회복지관 운영비 집행 후 자체 감사 실시 및 공인된 회계기관의 감사 후 위탁기간에 정산·결산보고를 하여야 함.

## 9. 기타 사항

- 가. 서류 접수 후 추가제출은 불가함.

다만, 공고 기관의 요청 시 추가 자료를 제출하여야 함.

- 나. 위탁관련 사전 설명회는 없으며, 신청하는 법인은 모집공고, 관계 법규 및 위탁 시설물의 현장과 관련한 내용을 정확하게 파악한 후 모집에 참여하여야 하며, 미숙지 또는 미확인, 관련자료 미첨부로 인한 불이익은 신청 법인에게 있음.

- 다. 모집 공고 내용은 사정에 의해 변경될 수 있으며, 변경 사항은 여수시 누리집에 공고 및 접수자에게 개별 통보함.

- 라. 수탁자선정심의위원회 일정은 접수자에게 개별 통보함.

- 마. 평가결과는 여수시 누리집에 공개함을 원칙으로 하며 수탁운영자로 선정된 자는 동 시설의 운영 및 관리를 타인에게 양도할 수 없음.

- 바. 수탁운영자로 선정된 후에 결격사유 또는 제출된 서류가 허위사실로 발견되거나 관련법규 및 여수시가 제시한 조건을 위반한 사실 등이 발견된 경우에는 위탁운영자 선정을 취소할 수 있음.

- 사. 수탁자로 결정 통지 받은 자는 지정 일까지 협약을 체결해야하며, 위탁 조건에 명시된 의무를 이행하여야 함.

- 아. 수탁자 선정 후 작성된 위수탁계약서는 공증하며 비용은 수탁자 부담임.

- 자. 신청하는 법인은 협약서 안을 열람할 수 있으며 안은 추후 변경될 수 있음.

- 차. 기타 자세한 사항은 여수시 사회복지과 복지정책팀(☎061-659-3663)에 문의하시기 바랍니다.

## 10. 심사기준(여수시 사회복지시설 민간위탁 운영조례 별표2)

심사영역	심사지표	심사 문항(배점)	탁월	우수	보통	미흡	비고
가. 수탁자의 적격성 (36)	A. 법인의 적격성 (16)	A1. 법인의 유형 · 정관의 목적사업 및 내용과 복지시설 수탁의 연계성은?	4	3	2	1	
		A2. 법인의 이사회 구성(외부이사 구성 등)은 사회복지시설을 운영하기에 적합한가?	4	3	2	1	
		A3. 법인의 회계집행은 적절하게 수행하고 있는가?	4	3	2	1	
		A4. 최근 5년간 법인에 대한 지도감독 사항 및 조치 결과는?	4	3	2	1	*신생법인 제외
	B. 법인의 사업능력 (20)	B1. 법인이 사회복지사업을 수행할 수 있는 여건(주사무소 마련, 담당직원 등)을 갖추고 있는가?	4	3	2	1	
		B2. 법인의 이사회 활동은 적절하게 수행되고 있는가?	4	3	2	1	
		B3. 신청 법인의 사업수익, 후원금 정도는 ?	4	3	2	1	
		B4. 최근 5년간 법원에서 운영 중인 사회복지시설이나 공익사업의 평가 결과는 어떠한가?	4	3	2	1	*신생법인 제외
		B5. 최근 5년간 법원에서 수탁중인 시설에 대한 재정투자계획의 이행실적은?	4	3	2	1	*신생법인 제외
나. 시설운영의 전문성 및 책임성 (48)	C. 시설장 및 종사자 (20)	C1. 시설장(내정자)의 사회복지사 자격증 소지와 경력 및 시설운영능력은?	4	3	2	1	
		C2. 종사자의 안정된 직장생활을 위한 급여 및 복리후생 등의 계획은 어떠한가?	8	5	2	—	
		C3. 기존 종사자에 대한 고용승계 및 지위보장 계획의 적정성은?	8	5	2	—	
	D. 사업계획의 전문성 (14)	D1. 시설의 사업계획 및 예산편성은 구체적이고 적정한가?	7	5	3	1	
		D2. 시설 운영을 위한 중장기계획 수립 및 적정 여부는?	7	5	3	1	
	E. 재정 (14)	E1. 재정운영을 위한 자부담 확보방안은 어떠한가?	4	3	2	1	
		E2. 운영할 복지시설에 대한 재정투자 계획은?	4	3	2	1	
		E3. 시설운영의 투명성 제고 방안은 어떠한가?	6	4	2	—	
다. 지역사회 공신력 (14)	F. 지역사회 관계(14)	F1. 사업계획서상 지역사회와의 협력관계 및 네트워크 관리계획은 어떠한가?	7	5	3	1	
		F2. 지역민(이용자)의 욕구 만족 및 이용을 위한 계획은 어떠한가?	7	5	3	1	
라.종합 의견(2)	G. 종합 의견(2)	G1. 심사위원 종합의견	2	—	1	—	
계			100	70	43	16	

※ A4, B5, B6 는 신생법인 미해당 항목으로 이에 해당하는 법인은 88점 만점으로 채점 후 100점 환산

※ 신생법인 산식 = 취득점수 + {신생법인 미해당 점수(제외)}×(취득점수/총점수)}=최종점수

## 소하천 점용 변경허가 공고(내동천)

여수시 공고 제2024-2167호

「소하천정비법」제14조, 같은 법 시행령 제12조제2항 및 같은 법 시행규칙 제10조제2항에 따라 소하천시설의 점용을 변경허가하였음을 붙임과 같이 공고합니다.

2024년 7월 17일

### 여 수 시 장

시행자 (점용·사용자)	상호 및 명칭	다음 허가내역 참조		
	대표자 (성명)		주소	
소하천명				
공사 (점용·사용) 개요	위치			
	면적		폐천부지(廢川敷地) 예상 면적	
	기간			
	목적 및 사유			

열람서류

1. 실시설계도서
2. 위치도(축척 5만분의 1 지형도)

□ 허가내역

허가번호	하천명	점용자		점용내용					비고
		성명	주소	위치	면적(m <sup>2</sup> )	점용목적	점용기간		
2019-9	내동천	대화 도시가스(주)	여수시 만성로 178	여천동 926번지	15m <sup>2</sup>	도시가스 공급을 위한 도시가스 배관 매설	당초	2019. 8. 27. ~ 2024. 8. 26.	
							변경	2019. 8. 27. ~ 2028. 12. 31.	

# 전문건설업 행정처분(영업정지)사항 공고

「건설산업기본법」 제10조(건설업의 등록기준)을 위반한 전문건설업체에 대하여 같은 법 제83조(건설업의 등록말소 등)에 의거 행정처분(영업정지)하고 같은 법 제85조의3(등록말소 등의 공고) 및 같은 법 시행규칙 제36조의3(건설업 등록말소 등의 공고)에 따라 다음과 같이 공고합니다.

1. 행정처분(등록말소) 대상 업체

상 호 (대표자)	해당업종 (등록번호)	처분내용	처분사유	처분근거
(주)다운이엔지 (김성은)	구조물해체.비계공사업 (여수2020-06-01) 기계설비.가스공사업 (여수2019-10-08)	<b>영업정지</b> <b>6개월</b> <b>(2024.07.16.~</b> <b>2025.01.15.)</b>	건설산업기본법 제10조(건설업의 등록기준)	건설산업기본법 제83조 제3호

2. 공고 기간: 2024. 7. 16. ~ 2024. 7. 30.(14일간)

3. 공고 장소: 여수시 시보 및 홈페이지

4. 기        타

- 가. 본 행정처분 사항은 「건설산업기본법」 제85조의3(등록말소 등의 공고)에 의하여 건설산업 종합정보망([www.kiscon.net](http://www.kiscon.net))에 게시됨을 알려드립니다.
- 나. 행정처분에 이의가 있을 경우 「행정심판법」 제27조(심판청구기간)에 의거 처분이 있음을 알게 된 날부터 90일 이내, 이 처분이 있었던 날부터 180일 이내에 처분청 또는 직근 상급 기관에 행정심판을 청구할 수 있고 「행정소송법」 제20조(제소기간)에 의하여 행정처분이 있음을 안 날부터 90일 이내, 이 처분이 있는 날부터 1년 이내에 관할법원에 행정소송을 제기할 수 있음을 알려드립니다.
- 다. 처분에 대한 문의사항이 있으시면 여수시청 도시계획과(☎061-659-4005)로 연락하여 주시기 바랍니다.

2024년 7월 16일

여 수 시 장



# 전문건설업 행정처분(영업정지)사항 공고

「건설산업기본법」 제10조(건설업의 등록기준)을 위반한 전문건설업체에 대하여 같은 법 제83조(건설업의 등록말소 등)에 의거 행정처분(영업정지)하고 같은 법 제85조의3(등록말소 등의 공고) 및 같은 법 시행규칙 제36조의3(건설업 등록말소 등의 공고)에 따라 다음과 같이 공고합니다.

1. 행정처분(등록말소) 대상 업체

상 호 (대표자)	해당업종 (등록번호)	처분내용	처분사유	처분근거
(주)대호산업 (김희진)	기계설비.가스공사업 (전남97-12-04) 철근.콘크리트공사업 (전남98-10-128) 지반조성.포장공사업 (여수2004-02-02) 상.하수도설비공사업 (전남97-13-16)	영업정지 5개월 (2024.07.16.~ 2025.12.15.)	건설산업기본법 제10조(건설업의 등록기준)	건설산업기본법 제83조 제3호

2. 공고 기간: 2024. 7. 16. ~ 2024. 7. 30.(14일간)

3. 공고 장소: 여수시 시보 및 홈페이지

4. 기 타

- 가. 본 행정처분 사항은 「건설산업기본법」 제85조의3(등록말소 등의 공고)에 의하여 건설산업 종합정보망([www.kiscon.net](http://www.kiscon.net))에 게시됨을 알려드립니다.
- 나. 행정처분에 이의가 있을 경우 「행정심판법」 제27조(심판청구기간)에 의거 처분이 있음을 알게 된 날부터 90일 이내, 이 처분이 있었던 날부터 180일 이내에 처분청 또는 직급 상급 기관에 행정심판을 청구할 수 있고 「행정소송법」 제20조(제소기간)에 의하여 행정처분이 있음을 안 날부터 90일 이내, 이 처분이 있는 날부터 1년 이내에 관할법원에 행정소송을 제기할 수 있음을 알려드립니다.
- 다. 처분에 대한 문의사항이 있으시면 여수시청 도시계획과(☎061-659-4005)로 연락하여 주시기 바랍니다.

2024년 7월 16일

여 수 시 장

# 전문건설업 행정처분(영업정지)사항 공고

「건설산업기본법」 제10조(건설업의 등록기준)을 위반한 전문건설업체에 대하여 같은 법 제83조(건설업의 등록말소 등)에 의거 행정처분(영업정지)하고 같은 법 제85조의3(등록말소 등의 공고) 및 같은 법 시행규칙 제36조의3(건설업 등록말소 등의 공고)에 따라 다음과 같이 공고합니다.

1. 행정처분(등록말소) 대상 업체

상 호 (대표자)	해당업종 (등록번호)	처분내용	처분사유	처분근거
(주)보성산업 (정권일)	철근.콘크리트공사업 (여수2005-10-14)	<b>영업정지 5개월 (2024.07.16.~ 2025.12.15.)</b>	건설산업기본법 제10조(건설업의 등록기준)	건설산업기본법 제83조 제3호

2. 공고 기간: 2024. 7. 16. ~ 2024. 7. 30.(14일간)

3. 공고 장소: 여수시 시보 및 홈페이지

4. 기        타

- 가. 본 행정처분 사항은 「건설산업기본법」 제85조의3(등록말소 등의 공고)에 의하여 건설산업 종합정보망([www.kiscon.net](http://www.kiscon.net))에 게시됨을 알려드립니다.
- 나. 행정처분에 이의가 있을 경우 「행정심판법」 제27조(심판청구기간)에 의거 처분이 있음을 알게 된 날부터 90일 이내, 이 처분이 있었던 날부터 180일 이내에 처분청 또는 직급 상급 기관에 행정심판을 청구할 수 있고 「행정소송법」 제20조(제소기간)에 의하여 행정처분이 있음을 안 날부터 90일 이내, 이 처분이 있는 날부터 1년 이내에 관할법원에 행정소송을 제기할 수 있음을 알려드립니다.
- 다. 처분에 대한 문의사항이 있으시면 여수시청 도시계획과(☎061-659-4005)로 연락하여 주시기 바랍니다.

2024년 7월 16일

여 수 시 장

# 전문건설업 행정처분(영업정지)사항 공고

「건설산업기본법」 제10조(건설업의 등록기준)을 위반한 전문건설업체에 대하여 같은 법 제83조(건설업의 등록말소 등)에 의거 행정처분(영업정지)하고 같은 법 제85조의3(등록말소 등의 공고) 및 같은 법 시행규칙 제36조의3(건설업 등록말소 등의 공고)에 따라 다음과 같이 공고합니다.

1. 행정처분(등록말소) 대상 업체

상 호 (대표자)	해당업종 (등록번호)	처분내용	처분사유	처분근거
(주)세원이엔씨 (문학선)	철근.콘크리트공사업 (광주북2021-09-08)	<b>영업정지 5개월 (2024.07.16.~ 2025.12.15.)</b>	건설산업기본법 제10조(건설업의 등록기준)	건설산업기본법 제83조 제3호

2. 공고 기간: 2024. 7. 16. ~ 2024. 7. 30.(14일간)

3. 공고 장소: 여수시 시보 및 홈페이지

4. 기 타

- 가. 본 행정처분 사항은 「건설산업기본법」 제85조의3(등록말소 등의 공고)에 의하여 건설산업 종합정보망([www.kiscon.net](http://www.kiscon.net))에 게시됨을 알려드립니다.
- 나. 행정처분에 이의가 있을 경우 「행정심판법」 제27조(심판청구기간)에 의거 처분이 있음을 알게 된 날부터 90일 이내, 이 처분이 있었던 날부터 180일 이내에 처분청 또는 직급 상급 기관에 행정심판을 청구할 수 있고 「행정소송법」 제20조(제소기간)에 의하여 행정처분이 있음을 안 날부터 90일 이내, 이 처분이 있는 날부터 1년 이내에 관할법원에 행정소송을 제기할 수 있음을 알려드립니다.
- 다. 처분에 대한 문의사항이 있으시면 여수시청 도시계획과(☎061-659-4005)로 연락하여 주시기 바랍니다.

2024년 7월 16일

여 수 시 장

## 공유수면 점·사용 승인을 위한 이해관계자 등의 의견 수렴 공고

공유수면 점·사용 승인 신청이 접수됨에 따라 「공유수면 관리 및 매립에 관한 법률」 제8조제7항 및 동법 시행령 제9조의2제1항에 따라 이해관계자 등의 의견수렴을 위해 아래와 같이 공고하오니, 의견이 있으신 분들은 기한 내 의견을 제출해주시기 바랍니다.

2024. 7. 16.

# 여수시장

### 1. 신청개요

신청인	점용·사용 장소	목적	면적	사용기간
여수시장 (섬발전지원과)	여수시 남면 안도리 1227-1지선	남면 서고지항 복합다기능 부잔교 설치공사	525㎡	15년

### 2. 공람장소, 공람기간

- 공람장소: 여수시 해양정책과
- 공람기간: 2024. 7. 16 ~ 2024. 8. 5(20일간)

### 3. 의견제출기간 및 방법

- 제출기간: 2024. 7. 16. ~ 2024. 8. 5.(20일간)
- 제출방법: 의견제출서 서식에 맞춰 제출
- 제 출 처: 등기우편(여수시 신월로 648, 4층 해양정책과)  
전자우편(pdean@korea.kr)
- 담 당 자: 공유수면관리팀 행정9급 김종현

### 4. 기타 문의사항은 여수시 해양정책과(☎659-3972)로 문의주시기 바랍니다.

□ 위치도



## 공유수면 점·사용 승인을 위한 이해관계자 등의 의견 수렴 공고

공유수면 점·사용 승인 신청이 접수됨에 따라 「공유수면 관리 및 매립에 관한 법률」 제8조제7항 및 동법 시행령 제9조의2제1항에 따라 이해관계자 등의 의견수렴을 위해 아래와 같이 공고하오니, 의견이 있으신 분들은 기한 내 의견을 제출해주시기 바랍니다.

2024. 7. 16.

# 여수시장

### 1. 신청개요

신청인	점용·사용 장소	목적	면적	사용기간
여수시장 (섬발전지원과)	여수시 남면 심장리 312-3번지 지선	남면 소우실포항 복합다기능 부잔교 설치공사	415㎡	15년

### 2. 공람장소, 공람기간

- 공람장소: 여수시 해양정책과
- 공람기간: 2024. 7. 16. ~ 2024. 8. 5.(20일간)

### 3. 의견제출기간 및 방법

- 제출기간: 2024. 7. 16. ~ 2024. 8. 5.(20일간)
- 제출방법: 의견제출서 서식에 맞춰 제출
- 제 출 처: 등기우편(여수시 신월로 648, 4층 해양정책과)  
전자우편(pdean@korea.kr)
- 담 당 자: 공유수면관리팀 행정9급 김종현

### 4. 기타 문의사항은 여수시 해양정책과(☎659-3972)로 문의주시기 바랍니다.

□ 위치도



## 공유수면 점·사용 승인을 위한 이해관계자 등의 의견 수렴 공고

공유수면 점·사용 승인 신청이 접수됨에 따라 「공유수면 관리 및 매립에 관한 법률」 제8조제7항 및 동법 시행령 제9조의2제1항에 따라 이해관계자 등의 의견수렴을 위해 아래와 같이 공고하오니, 의견이 있으신 분들은 기한 내 의견을 제출해주시기 바랍니다.

2024. 7. 16.

# 여수시장

### 1. 신청개요

신청인	점용·사용 장소	목적	면적	사용기간
여수시장 (섬발전지원과)	여수시 남면 유송리 653-12번지 지선	남면 송고항 복합다기능 부잔교 설치공사	525㎡	15년

### 2. 공람장소, 공람기간

- 공람장소: 여수시 해양정책과
- 공람기간: 2024. 7. 16. ~ 2024. 8. 5.(20일간)

### 3. 의견제출기간 및 방법

- 제출기간: 2024. 7. 16. ~ 2024. 8. 5.(20일간)
- 제출방법: 의견제출서 서식에 맞춰 제출
- 제 출 처: 등기우편(여수시 신월로 648, 4층 해양정책과)  
전자우편(jonghyun94@korea.kr)
- 담 당 자: 공유수면관리팀 행정9급 김종현

4. 기타 문의사항은 여수시 해양정책과(☎659-3972)로 문의주시기 바랍니다.



□ 위치도



**공유수면 점·사용 승인을 위한 이해관계자 등의 의견 수렴 공고**

공유수면 점·사용 승인 신청이 접수됨에 따라 「공유수면 관리 및 매립에 관한 법률」 제8조제7항 및 동법 시행령 제9조의2제1항에 따라 이해관계자 등의 의견수렴을 위해 아래와 같이 공고하오니, 의견이 있으신 분들은 기한 내 의견을 제출해주시기 바랍니다.

2024. 7. 16.

**여 수 시 장**

1. 신청개요

신청인	점용·사용 장소	목적	면적	사용기간
여수시장 (섬발전지원과)	여수시 남면 심장리 754-6번지 지선	남면 심포항 복합다기능 부잔교 설치공사	720㎡	15년

2. 공람장소, 공람기간

- 공람장소: 여수시 해양정책과
- 공람기간: 2024. 7. 16. ~ 2024. 8. 5.(20일간)

3. 의견제출기간 및 방법

- 제출기간: 2024. 7. 16. ~ 2024. 8. 5.(20일간)
- 제출방법: 의견제출서 서식에 맞춰 제출
- 제 출 처: 등기우편(여수시 신월로 648, 4층 해양정책과)  
전자우편(jonghyun94@korea.kr)
- 담 당 자: 공유수면관리팀 행정9급 김종현

4. 기타 문의사항은 여수시 해양정책과(☎659-3972)로 문의주시기 바랍니다.

□ 위치도



**공유수면 점·사용 승인을 위한 이해관계자 등의 의견 수렴 공고**

공유수면 점·사용 승인 신청이 접수됨에 따라 「공유수면 관리 및 매립에 관한 법률」 제8조제7항 및 동법 시행령 제9조의2제1항에 따라 이해관계자 등의 의견수렴을 위해 아래와 같이 공고하오니, 의견이 있으신 분들은 기한 내 의견을 제출해주시기 바랍니다.

2024. 7. 16.

**여 수 시 장**

1. 신청개요

신청인	점용·사용 장소	목적	면적	사용기간
여수시장 (섬발전지원과)	여수시 남면 유송리 415-11번지 지선	남면 여천항 복합다기능 부잔교 설치공사	485㎡	15년

2. 공람장소, 공람기간

- 공람장소: 여수시 해양정책과
- 공람기간: 2024. 7. 16. ~ 2024. 8. 5.(20일간)

3. 의견제출기간 및 방법

- 제출기간: 2024. 7. 16. ~ 2024. 8. 5.(20일간)
- 제출방법: 의견제출서 서식에 맞춰 제출
- 제 출 처: 등기우편(여수시 신월로 648, 4층 해양정책과)  
전자우편(jonghyun94@korea.kr)
- 담 당 자: 공유수면관리팀 행정9급 김종현

4. 기타 문의사항은 여수시 해양정책과(☎659-3972)로 문의주시기 바랍니다.

□ 위치도



## 공유수면 점·사용 승인을 위한 이해관계자 등의 의견 수렴 공고

공유수면 점·사용 승인 신청이 접수됨에 따라 「공유수면 관리 및 매립에 관한 법률」 제8조제7항 및 동법 시행령 제9조의2제1항에 따라 이해관계자 등의 의견수렴을 위해 아래와 같이 공고하오니, 의견이 있으신 분들은 기한 내 의견을 제출해주시기 바랍니다.

2024. 7. 16.

# 여수시장

### 1. 신청개요

신청인	점용·사용 장소	목적	면적	사용기간
여수시장 (섬발전지원과)	여수시 남면 심장리 143-4번지 지선	남면 장지항 복합다기능 부잔교 설치공사	415㎡	15년

### 2. 공람장소, 공람기간

- 공람장소: 여수시 해양정책과
- 공람기간: 2024. 7. 16. ~ 2024. 8. 5.(20일간)

### 3. 의견제출기간 및 방법

- 제출기간: 2024. 7. 16. ~ 2024. 8. 5.(20일간)
- 제출방법: 의견제출서 서식에 맞춰 제출
- 제 출 처: 등기우편(여수시 신월로 648, 4층 해양정책과)  
전자우편(jonghyun94@korea.kr)
- 담 당 자: 공유수면관리팀 행정9급 김종현

### 4. 기타 문의사항은 여수시 해양정책과(☎659-3972)로 문의주시기 바랍니다.

□ 위치도



## 공유수면 점·사용 승인을 위한 이해관계자 등의 의견 수렴 공고

공유수면 점·사용 승인 신청이 접수됨에 따라 「공유수면 관리 및 매립에 관한 법률」 제8조제7항 및 동법 시행령 제9조의2제1항에 따라 이해관계자 등의 의견수렴을 위해 아래와 같이 공고하오니, 의견이 있으신 분들은 기한 내 의견을 제출해주시기 바랍니다.

2024. 7. 16.

# 여수시장

### 1. 신청개요

신청인	점용·사용 장소	목적	면적	사용기간
여수시장 (섬발전지원과)	여수시 남면 횡간리 348-7번지 지선	남면 횡간항 복합다기능 부잔교 설치공사	620㎡	15년

### 2. 공람장소, 공람기간

- 공람장소: 여수시 해양정책과
- 공람기간: 2024. 7. 16. ~ 2024. 8. 5.(20일간)

### 3. 의견제출기간 및 방법

- 제출기간: 2024. 7. 16. ~ 2024. 8. 5.(20일간)
- 제출방법: 의견제출서 서식에 맞춰 제출
- 제 출 처: 등기우편(여수시 신월로 648, 4층 해양정책과)  
전자우편(jonghyun94@korea.kr)
- 담 당 자: 공유수면관리팀 행정9급 김종현

### 4. 기타 문의사항은 여수시 해양정책과(☎659-3972)로 문의주시기 바랍니다.



□ 위치도



## 공유수면 점·사용 승인을 위한 이해관계자 등의 의견 수렴 공고

공유수면 점·사용 승인 신청이 접수됨에 따라 「공유수면 관리 및 매립에 관한 법률」 제8조제7항 및 동법 시행령 제9조의2제1항에 따라 이해관계자 등의 의견수렴을 위해 아래와 같이 공고하오니, 의견이 있으신 분들은 기한 내 의견을 제출해주시기 바랍니다.

2024. 7. 16.

# 여수시장

### 1. 신청개요

신청인	점용·사용 장소	목적	면적	사용기간
여수시장 (섬발전지원과)	여수시 삼산면 초도리 산1315-4번지 지선	삼산면 의성항 복합다기능 부잔교 설치공사	645㎡	15년

### 2. 공람장소, 공람기간

- 공람장소: 여수시 해양정책과
- 공람기간: 2024. 7. 16. ~ 2024. 8. 5.(20일간)

### 3. 의견제출기간 및 방법

- 제출기간: 2024. 7. 16. ~ 2024. 8. 5.(20일간)
- 제출방법: 의견제출서 서식에 맞춰 제출
- 제 출 처: 등기우편(여수시 신월로 648, 4층 해양정책과)  
전자우편(jonghyun94@korea.kr)
- 담 당 자: 공유수면관리팀 행정9급 김종현

### 4. 기타 문의사항은 여수시 해양정책과(☎659-3972)로 문의주시기 바랍니다.

□ 위치도



## 공유수면 점·사용 승인을 위한 이해관계자 등의 의견 수렴 공고

공유수면 점·사용 승인 신청이 접수됨에 따라 「공유수면 관리 및 매립에 관한 법률」 제8조제7항 및 동법 시행령 제9조의2제1항에 따라 이해관계자 등의 의견수렴을 위해 아래와 같이 공고하오니, 의견이 있으신 분들은 기한 내 의견을 제출해주시기 바랍니다.

2024. 7. 16.

# 여수시장

### 1. 신청개요

신청인	점용·사용 장소	목적	면적	사용기간
여수시장 (섬발전지원과)	여수시 화양면 나진리 20-21번지 지선	화양면 굴구지항 복합다기능 부잔교 설치공사	566㎡	15년

### 2. 공람장소, 공람기간

- 공람장소: 여수시 해양정책과
- 공람기간: 2024. 7. 16. ~ 2024. 8. 5.(20일간)

### 3. 의견제출기간 및 방법

- 제출기간: 2024. 7. 16. ~ 2024. 8. 5.(20일간)
- 제출방법: 의견제출서 서식에 맞춰 제출
- 제 출 처: 등기우편(여수시 신월로 648, 4층 해양정책과)  
전자우편(jonghyun94@korea.kr)
- 담 당 자: 공유수면관리팀 행정9급 김종현

### 4. 기타 문의사항은 여수시 해양정책과(☎659-3972)로 문의주시기 바랍니다.

□ 위치도

