

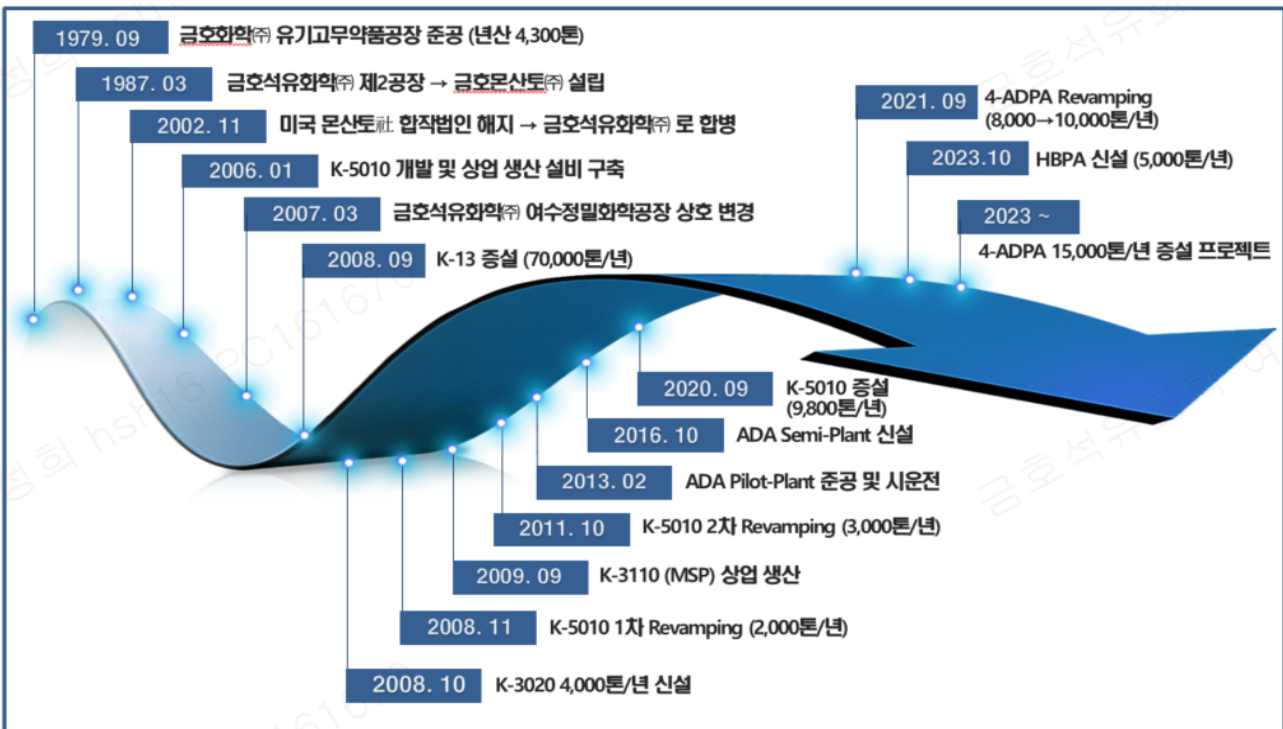
금호석유화학(주)여수정밀화학공장 소개

1. 회사소개

1970년 설립된 금호석유화학은 세계 최대 생산능력을 보유한 합성고무 사업을 중심으로 합성수지, **정밀화학**, 나노탄소, 에너지, 전자재 등 사업을 다각도로 전개하고 있습니다. 50여년 간 대한민국 산업발전의 파트너로 함께 성장해 온 금호석유화학은 이제 소재 혁신의 최전선에서 최고의 가치를 개발하고 제공하는 글로벌 석유화학기업으로 거듭나겠습니다.

구분	내용
1. 사업장 명칭	금호석유화학(주) 여수정밀화학공장
2. 설립일	1979. 09
3. 사업장 소재지	전라남도 여수시 여수산단2로 227(화치동)
4. 업종명	20499 그 외 기타 분류 안된 화학제품 제조업
5. 환경인허가 사항	통합환경허가사업장 : 대기(특)2종, 수질(특정)3종 유해화학물질 (제조/사용/판매업)
6. 주요생산품	고무 노화방지제, 가황촉진제

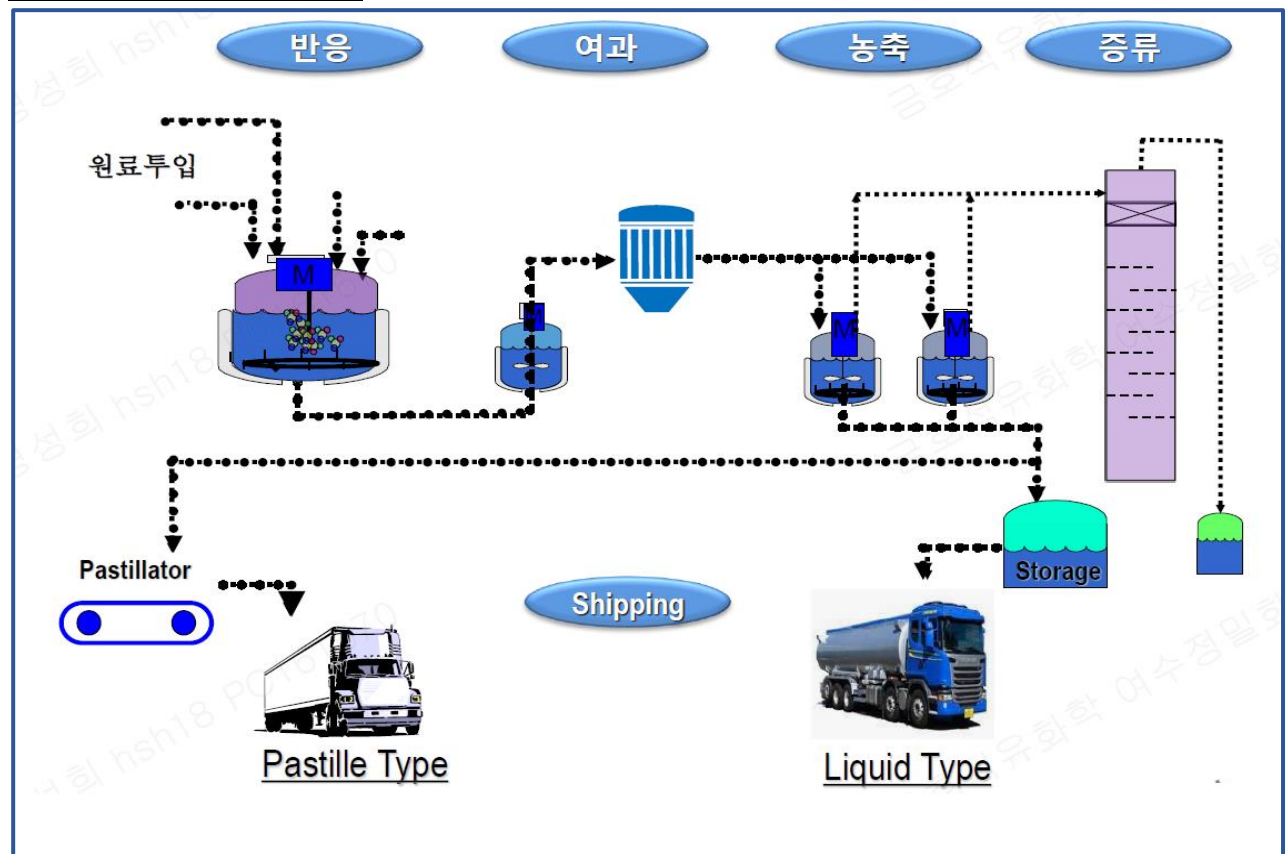
2. 회사연혁



3. 주요 제품별 용도

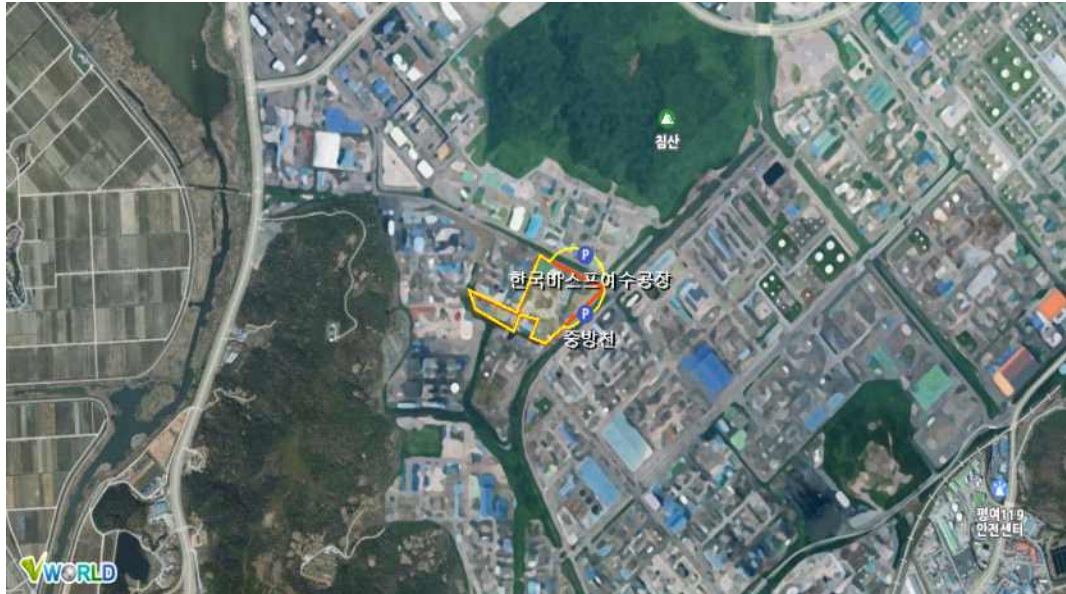


4. 주요 공정 PROCESS



[첨부 2] 화학사고예방관리계획서 지역사회 고지서

1. 일반정보	
사업장 상호 (명칭)	금호석유화학(주) 여수정밀공장
사업장 위치 (주소)	전라남도 여수시 여수산단2로 227(화치동)
사업장 대표전화	061) 688-3920
2. 유해화학물질 목록 및 대표 유해성 정보	
유해화학물질 목록	N-(1,3-디메틸부틸)-N'-페닐-p-페닐렌디아민, 아닐린, 니트로벤젠, 페놀, 수산화테트라메틸암모늄, 파라포름알데히드, 톨루엔, 파라-크레졸, 오쏘-크레졸, 황산, 수산화나트륨, 스틸렌, 비스페놀-A, N-페닐-N'-아이소프로필-p-페닐렌디아민
대표유해성 정보	<div> 1) 대표 유해화학물질 목록 <div> 가) 독성 : 아닐린, 파라포름알데히드 나) 화재·폭발 : 아닐린, 수산화테트라메틸암모늄 </div> </div> <div> 2) 아닐린 유해성 정보 <div> 가) 인체유해성 <div> - 피부에 접촉하는 경우 과민성, 알레르기 반응이 일어날 수 있음. - 안구에 접촉하는 경우 결막염 및 각막손상을 일으킬 수 있음. - 경구로 흡수하는 경우 질식을 일으킬 수 있음. </div> <div> 나) 물리적 위험성 <div> - 염을 형성하며 산고 결합함 </div> </div> </div> </div> <div> 3) 파라포름알데히드 유해성 정보 <div> 가) 인체유해성 <div> - 흡입하는 경우 호흡기도에 자극을 유발할 수 있음. (기침, 숨막힘, 두통, 점막의 손상 등) - 심각한 경우, 폐 손상의 원인이 될 수 있음. - 피부와 눈에 접촉하는 경우 화상을 유발할 수 있음. </div> <div> 나) 물리적 위험성 <div> - 금속과 접촉 시 인화성 수소 가스를 방출할 수 있음 </div> </div> </div> </div> <div> 4) 수산화테트라메틸암모늄 유해성 정보 <div> 가) 인체유해성 <div> - 흡입하는 경우 호흡기에 자극을 유발할 수 있음 (기침, 숨막힘, 두통, 점막의 손상 등) - 피부에 접촉하는 경우 피부와 눈에 화상을 유발할 수 있음 - 안구에 접촉하는 경우 눈 손상을 일으킬 수 있음. - 경구로 섭취하는 경우 경구와 위장에 화상을 유발할 수 있음. </div> </div> </div>

	<p>나) 물리적 위험성</p> <ul style="list-style-type: none"> - 유출물질은 수로를 오염시킬 수 있음 - 금속과의 접촉 시 인화성 수소가스를 방출할 수 있음.
3. 사고시나리오 총괄영향범위	
위치도	<p>1) 독성 유해화학물질 누출 총괄영향범위 (전남 여수시 화치동)</p> 
	<p>2) 화재·폭발 총괄영향범위 (전남 여수시 화치동)</p> 
4. 비상연락체계	
비상연락체계	<p>1) 사업장 비상연락</p>

대표전화 : 061) 688-3920
정문(경비실) : 061) 688-3920~2

2) 유관기관 연락처

기관명	전화번호	비고
화학물질안전원 종합상황실	043) 830-4120~2	
여수소방서*	061) 680-0900	
평여119안전센터	061) 691-0119	
여수화학재난 합동방재센터*	061) 690-1633, 1659	
여수시 산단환경관리사업소	061) 659-2812	
여수시 재난안전대책본부	061) 659-4949	
여수시청 당직실(야간, 휴일)	061) 659-3345~7	
여수경찰서*	061) 662-0112	
고용노동부(여수지청)	061) 650-0136	
고용노동부(중방센터)*	061) 690-1674	
한국가스안전공사	061) 682-0019	
여수시청	061) 659-2822	
전남도청 환경관리과	061) 286-7070~1	
영산강유역환경청*	062) 410-5265	
안전보건공단	61) 689-4932	
삼일동주민센터	061) 659-1667	
소라면 주민자치센터	061) 659-1060	
주삼동주민센터	061) 659-1647	

*화학사고 발생 시 우선적으로 연락하도록 한다.

3) 응급의료기관

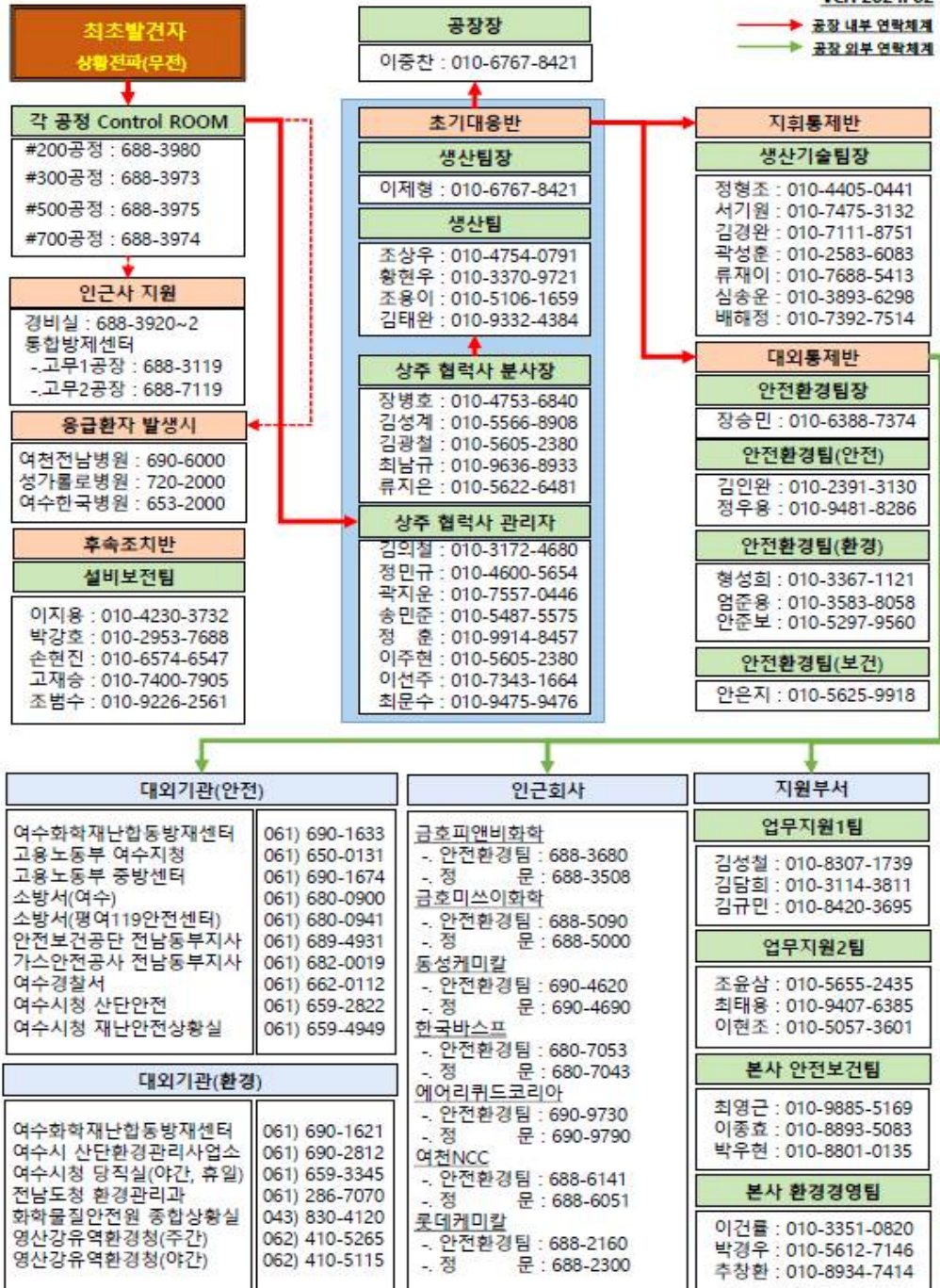
구분	병원명	주소	전화번호
1차	여천전남병원	전남 여수시 무선로 95	061) 690-6118~9
2차	제일병원	전남 여수시 쌍봉로 70	061) 689-8119
3차	전남대병원	광주광역시 동구 제봉로 42	062) 220-6801 (응급실)
	조선대병원	광주광역시 동구 필문대로 365	062) 220-3119 (응급실)

4) 비상연락체계도

금호석유화학(주)여수정밀화학 비상연락체계

Ver. 2024. 02

→ 공장 내부 연락체계
→ 공장 외부 연락체계



5. 대피경보 방법

대피경보 방법

- 1) 인근사 근로자가 대피되는 상황발생 시 인근사업장에 비상연락을 실시하여 사고발생 화학물질 정보 및 사고발생 시 대응정보를 전달한다.

구분	설치 장소	통보 대상	담당자	비고
유·무선전화	전공장	인근사업장	안전환경팀 김인완 차장 010-2391-3130	비상연락망에 인근사 연락번호 유지
		유관기관 산단지역 협의회	안전환경팀 형성희 과장 010-3367-1121	
SMS	업무지원1 팀	사업장	업무지원1팀 김규민 사원 010-8420-3695	문자메시지

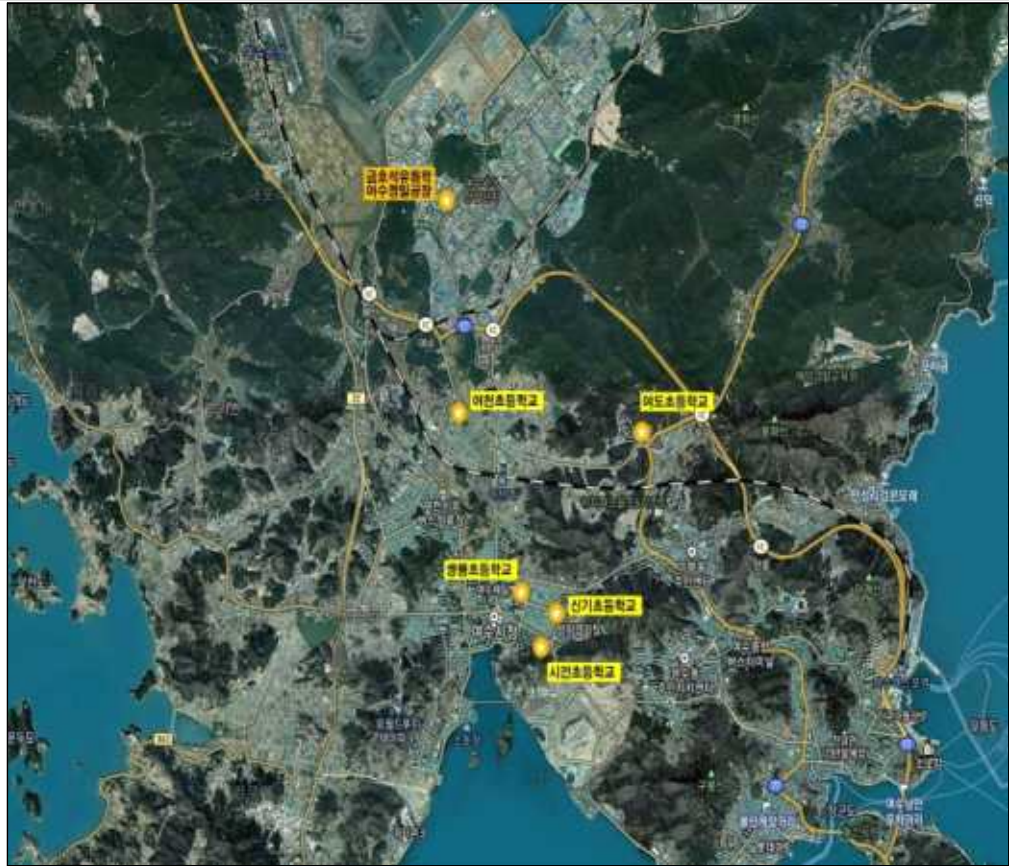
2) 당 사업장 총괄영향범위 내에 주민이 포함되지 않지만, 만약 피해가 생길 경우 비상연락망을 통하여 지자체에 사고를 알린 뒤 지자체에서 SMS 등을 이용하여 비상사태의 경보를 알리고 주민을 대피토록 한다.

구분	통보 대상
유선/메시지 → 방송	<ul style="list-style-type: none"> - 1단계 (유선) <ul style="list-style-type: none"> · 금호석유화학(주) → 여수시청(상황실) - 2단계 (유선 또는 메시지) <ul style="list-style-type: none"> · 여수시청(상황실) → 주민자치센터 (동장/통장/반장) - 3단계 (마을 자체 방송) <ul style="list-style-type: none"> · 주민자치센터/통/반장 → 마을주민

6. 사고 발생 시 주민대피 장소 및 방법

사고 발생 시
주민대피 장소
및 방법

1) 주민대피장소는 여수시에서 지정한 대피장소로 정한다.
대피방법은 자가차량 이용, 당사 보유차량(셔틀버스) 및 인근사 보유차량으로 이동한다.



대피장소	주소	대피거리 (km)	이동시간 및 대피방법
여천초등학교 (체육관)	전라남도 여수시 주동1길 30(주삼동) 061) 690-1800	4.7	자동차 8분
쌍봉초등학교 (체육관 교실)	전라남도 여수시 흥국로 47(학동) 061) 659-2812	7.2	자동차 13분
신기초등학교	전라남도 여수시 여천체육공원길 24(신기동) 61) 686-9282	8.1	자동차 16분
여도초등학교	전라남도 여수시 상암로 7(봉계동) 061) 690-3200	8.5	자동차 12분
시전초등학교	전라남도 여수시 망마로 82-17(신기동) 061) 691-0789	8.8	자동차 16분