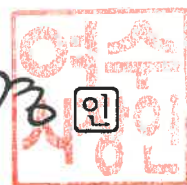


제242회 여수시의회 정례회에서 의결된 여수시 재난안전대책
본부 구성 및 운영 등에 관한 조례 일부개정조례를 이에 공포한다.

2024년 12 월 6 일

여 수 시 장

김기영 인



여수시 조례 제2146호

붙임 여수시 재난안전대책본부 구성 및 운영 등에 관한 조례 일부개정조례 1부

여수시 조례 제2146호

여수시 재난안전대책본부 구성 및 운영 등에 관한 조례 일부개정조례

여수시 재난안전대책본부 구성 및 운영 등에 관한 조례 일부를 다음과 같이 개정한다.

제8조의 2항(대책본부 편성기준 등) 제2호 “별표 7”을 “별표 6”으로 한다.

별표 1을 별지와 같이 한다.

별표 2를 별지와 같이 한다.

별표 3을 별지와 같이 한다.

별표 4를 별지와 같이 한다.

별표 5를 별지와 같이 한다.

별표 6를 삭제한다.

별표 7을 별표 6으로 한다.

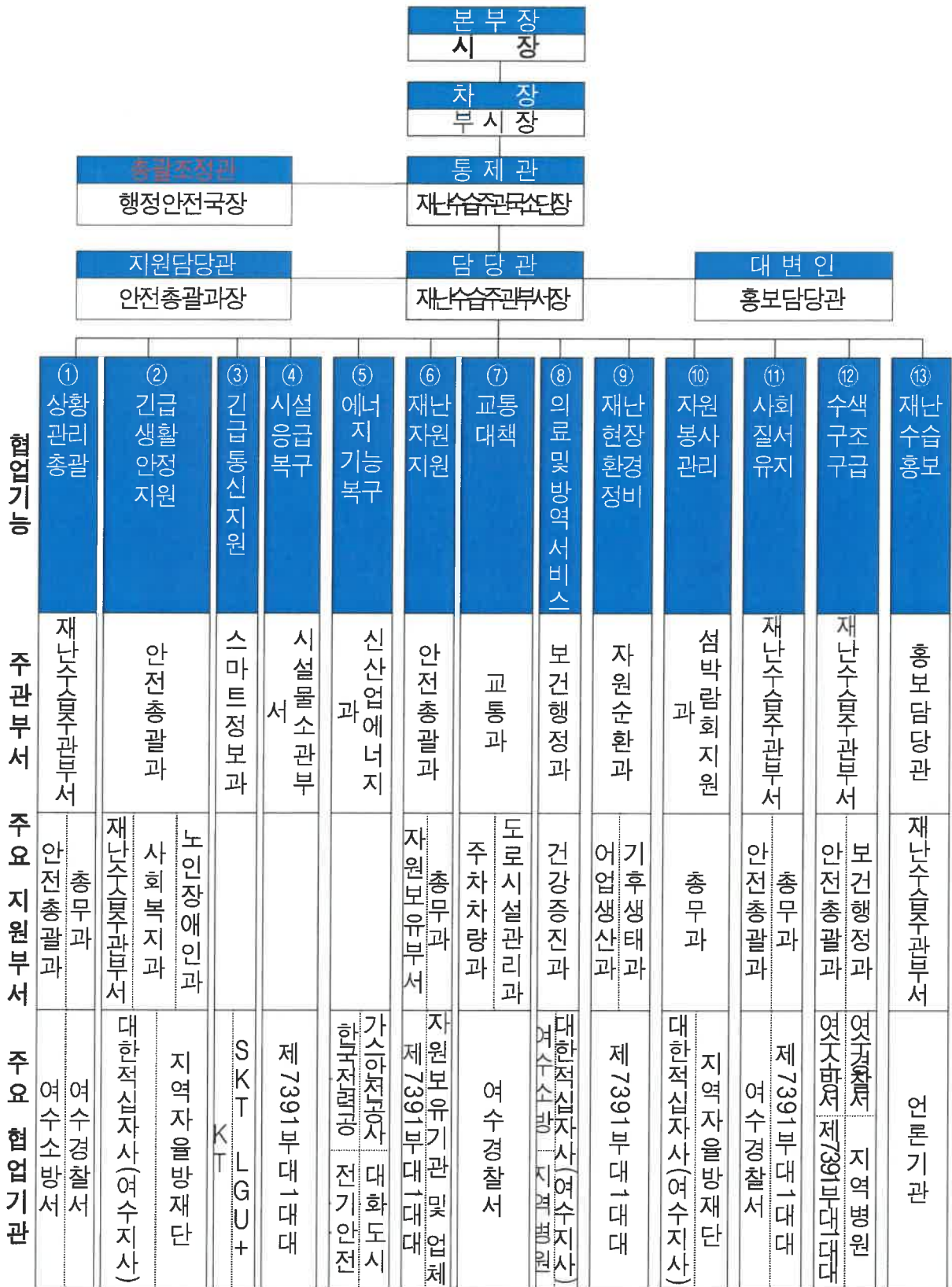
별표 8을 별표 7으로 한다.

부 칙

이 조례는 공포한 날부터 시행한다.

[별표 1]

여수시 재난안전대책본부 구성도(제4조 관련)



[별표 2]

재난수습 주관부서(제5조제2항 관련)

재난수습 주관부서	재난 및 사고의 유형	비 고
안전총괄과	풍수해, 지진, 대형화산폭발, 가뭄, 낙뢰, 한파, 폭염, 자연우주물체의 추락·충돌, 다중밀집시설 대형화재, 사업장 대규모 인적사고	10
어업생산과	적조, 대규모 해양오염	2
해양정책과	조수	1
산림과	산사태, 산불	2
산단환경관리과	유해화학물질 유출 사고, 여수산단 가스사고	2
기후생태과	대규모 수질오염, 초미세먼지	2
도로시설관리과	공동구 재난, 도로터널, 지하차(보)도	3
도로과	고속철도 대형사고, 항공기 사고	2
섬발전지원과	해양선박사고(여객선)	1
수산경영과	해양선박사고(여객선)	1
허가과	다중밀집건축물 붕괴 대형사고	1
농업정책과	가축질병	1
보건행정과	감염병, 보건의료	2
스마트정보과	정보통신 사고	1
신산업에너지과	전력사고, 천연가스 수급 분야	2
상수도과	식용수	1
교통과	육상화물운송, 해상케이블카	2
회계과	정부중요시설(청사소방분야)	1
건설과	저수지붕괴	1
문화유산과	문화재 시설 사고	1

※ 주관부서가 지정되지 않은 재난사고에 대해서는 본부장이 재난 및 사고유형에 따라 재난수습 주관부서를 정한다.

[별표 3]

자연재난 재난안전대책본부 실무반별 기능과 역할(제5조제1항제8호 관련)

구성		주요 임무
지휘부		
본부장(시장)		○ 여수시장이 되며, 지역대책본부의 업무 총괄
차장(부시장)		○ 부시장이 되며, 본부장 보좌 및 비상단계에서 상황업무 총괄
대변인 (홍보담당관)		○ 재난수습홍보 총괄(본부장이 지정한 자)
통제관 (재난수습주관 국·소·단장)		○ 재난관리 총괄 담당 국장급이 되며, 본부장 및 차장 보좌, 준비 단계에서 상황업무 총괄, 비상단계에서 실무반 업무 총괄
담당관 (재난수습주관 부서장)		○ 해당 재난 유형의 담당 과장급이 되며, 실무반 업무 총괄·운영
실무반		
① 재난 상황 관리	재난정보 수집· 전파 (재난안전 상황실)	<ul style="list-style-type: none"> ○ 기상 정보 등 상황 전파 ○ 관계기관 간 재난 상황 공유 및 접수·처리 ○ 재난상황 관리 및 NDMS 입력 지원 등 ○ CBS(재난문자) 송출 및 승인 ○ 시장·부시장 주재 회의 준비 ○ 영상회의 준비·운영 ○ 재난 예·경보 시스템 구축·운영
	재난상황 보고서 작성 (실무반 근무 지정)	<ul style="list-style-type: none"> ○ 재난상황보고서 접수 및 처리 ○ 일일 상황일지 작성 ○ 주요 인사 재난안전상황실 방문 시 보고서 작성 ○ 피해정보의 수집·보고 및 재난정보의 수집·분석 ○ 각종 여론정보 수집 및 민원처리 등 관리 ○ TV 방송 모니터링 ○ 민심 동향, 미담 사례 등 확인
	상황 관리 총괄 (안전 총괄과)	<ul style="list-style-type: none"> ○ 일일상황보고서 작성 및 보고 ○ 재난현장 수습 상황관리 총괄 ○ 대통령·국무총리·중앙(도) 재난안전대책본부장 특별 지시사항 처리 ○ 상황판단회의 보고회 자료 준비

구성	주요 임무
	<ul style="list-style-type: none"> ○ 재난발생 현황, 구조인력·장비 투입 현황 파악 ○ 인명 및 재산피해 상황 파악 및 보고 ○ 비상근무 단계 결정 및 상황근무자 근무 명령 ○ 재난안전대책본부 운영 관리 ○ 도 현장상황관리관 및 중앙 수습지원단 지원 ○ 각종 여론·정보 수집, 민원 등 파악 ○ 재난상황별 공동 대응체계 구축 ○ 관계기관 비상근무자 파견 요청
<p style="text-align: center;">②</p> <p>긴급생활 안정지원 (안전총괄과 등)</p>	<ul style="list-style-type: none"> ○ 이재민 구호 상황 파악 및 지원 ○ 재해구호물자 비축 및 신속한 지원 등 관리 ○ 유관기관 및 민간단체 협조 요청 ○ 임시주거시설 지정 등
<p style="text-align: center;">③</p> <p>긴급 통신 지원 (스마트정보과)</p>	<ul style="list-style-type: none"> ○ 중앙부처 및 도 긴급통신지원단 지원 요청 ○ 재난현장 긴급통신망 구축·운영 ○ 지원 기관별 임무·역할에 따른 유무선 비상 연락처 전파 등 ○ 통신시설 피해상황 파악
<p style="text-align: center;">④</p> <p>시설 응급 복구 (시설물 소관 부서)</p>	<ul style="list-style-type: none"> ○ 공공·사유시설 피해상황 및 응급복구 상황 파악 ○ 공공·사유시설 긴급복구를 위한 인력·장비·자재 등 지원 ○ 관과소 및 읍면동 복구현황 파악
<p style="text-align: center;">⑤</p> <p>에너지 기능 복구 (신산업에너지과 등)</p>	<ul style="list-style-type: none"> ○ 주민생활 밀착형 시설(가스, 전기, 유류 등) 피해상황 파악 및 긴급복구 상황 파악 ○ 긴급 복구를 위한 인력·장비·자재 등 지원
<p style="text-align: center;">⑥</p> <p>재난자원 지원 (안전총괄과 등)</p>	<ul style="list-style-type: none"> ○ 대규모 피해지역 부족 자재·장비·인력 지원체계 가동 ○ 자원 응원요청 및 조정 ○ 자원 응원관리 ○ 자원실적 정리, 보고서 작성
<p style="text-align: center;">⑦</p> <p>교통대책 (교통과 등)</p>	<ul style="list-style-type: none"> ○ 교통통제 및 도로 긴급 복구 실시 ○ 대체교통수단 확보 ○ 특별 교통 대책 수립·시행, 수송 수단·장비·인력 지원 ○ 교통정보(상황) 수집 및 제공, 노선 및 운행 조정 ○ 교통 두절 지역 파악 및 우회도로 개설 지원

구성	주요 임무
<p>⑧ 의료 및 방역 서비스 (보건행정과 등)</p>	<ul style="list-style-type: none"> ○ 재난현장 응급의료 지원팀 지원 요청 ○ 감염병 예방·관리를 위한 방역체계 운영 ○ 침수 지역 및 임시주거시설 주변 방역 활동 실시 ○ 사상자 및 부상자 현황 파악·관리 ○ 입·퇴원 환자 병원 파악·관리
<p>⑨ 재난 현장 환경 정비 (자원순환과 등)</p>	<ul style="list-style-type: none"> ○ 재난폐기물 발생량 등 파악 및 지원체계 구축 ○ 재난 현장 폐기물 수거·처리계획 시행 ○ 임시적환장 설치 및 운영 관리
<p>⑩ 자원봉사 관리 (성박람회지원과 등)</p>	<ul style="list-style-type: none"> ○ 사유 시설 응급 복구 등 대민 지원활동 추진 ○ 자원봉사 활동 상황 취합 및 보고 ○ 자원봉사 인력 필요 물품 및 기자재 지원 ○ 자원봉사자 활동 지역 배분
<p>⑪ 사회질서 유지 (여수 경찰서 등)</p>	<ul style="list-style-type: none"> ○ 재해 우려 지역 순찰 강화 및 출입 통제 ○ 피해 지역 주민대피 지원 ○ 피해 지역 범죄 예방 및 치안유지 ○ 재해 발생 우려 지역 등 사전 교통통제 예상 지역 조사
<p>⑫ 수색·구조·구급 (여수 소방서 등)</p>	<ul style="list-style-type: none"> ○ 인명피해 발생 대비 응급의료기관의 준비 상황 및 비상 연락망 점검 ○ 재난지역 수색, 구조 및 구급 업무 ○ 재난현장 특성 및 2차 피해 발생 여부 등에 대한 정보 제공 ○ 단수 지역 생활용수 급수 업무
<p>⑬ 재난수습 홍보 (홍보담당관)</p>	<ul style="list-style-type: none"> ○ 보도자료 배포 등 언론 대응 활동 ○ 재난 대응 활동 등에 대한 언론보도 자료 제공 ○ 재난 현장 브리핑 및 기자단 대응 ○ 재난 상황별 국민 행동요령 홍보 ○ SNS 등 유통되는 각종 재난정보 수집·분석 및 대응

사회재난 재난안전대책본부 실무반별 기능과 역할(제5조제1항제8호 관련)

구 성		주 요 임 무
지휘부	본부장	○ 지역대책본부 업무 총괄
	차 장	○ 본부장 보좌 및 비상단계에서 상황업무 총괄
	대변인 (홍보담당관)	○ 재난수습홍보 총괄(본부장이 지정한 자)
	통제관	○ 본부장 및 차장 보좌, 준비단계에서 상황업무 총괄, 비상단계에서 실무반 업무 총괄
	담당관	○ 해당 재난유형의 담당 과장급이 되며, 실무반 업무 총괄·운영
실무반	① 재난상황 관리	○ 일일상황보고서 작성 및 보고 ○ 재난현장 수습상황관리 총괄 ○ 대통령·국무총리·중앙재난안전대책본부장·사고수습본부장 특별지시사항 처리 ○ 상황판단회의 보고회 자료 준비 ○ 재난발생현황, 구조인력·장비 투입 현황 파악 ○ 인명 및 재산피해 상황 파악 ○ 재난상황 파악 및 전달·처리 ○ 지역사고수습본부, 재난안전대책본부, 긴급구조통제단 운영상황관리 ○ 지역재난관리책임기관 등 관계기관 대처상황 파악 ○ 시·도 현장상황관리관 및 수습지원단 파견 관리 ○ 각종 여론·정보 수집, 민원 등 파악 ○ 재난상황별 공동 대응체계 구축
	② 긴급생활 안정지원	○ 이재민 구호 상황파악 및 지원 ○ 관계기관 및 민간단체 협조 요청 ○ 임시주거시설 지정 등
	③ 긴급 통신 지원	○ 중앙부처 및 도 긴급통신지원단 지원 요청 ○ 재난현장 긴급통신망 구축·운영 ○ 재난현장 긴급통신 송·수신 체계유지(재난안전통신망 포함) ○ 지원 기관별 임무·역할에 따른 유무선 비상연락처 전파 등

구 성		주 요 임 무
실무반	④ 시설 응급 복구	<ul style="list-style-type: none"> ○ 하천, 도로, 마을기반조성, 광역상수도, 항공, 도시개발 ○ 주택 또는 주거를 겸한 상가 ○ 방조제, 저수지, 배수장 등 수리시설 ○ 농경지, 농림시설, 축사, 비닐하우스 ○ 어항시설, 어선, 어업 무선국시설, 등대시설, 항만시설 ○ 염전, 어선, 어망·어구, 수산물 증·양식시설, 수산물입식국·공립, 사립 학교시설 ○ 산사태, 산지계류, 사방댐, 임도, 휴양림, 수목원 ○ 자목 및 표고버섯 재배사, 산림작물 ○ 정보통신 시설 등 응급복구
	⑤ 에너지 기능 복구	<ul style="list-style-type: none"> ○ 에너지 긴급지원 등 재난대응 상황실 운영 ○ 임시 재난대책본부 에너지 공급지원 ○ 이재민 임시수용시설 긴급에너지 지원 등
	⑥ 재난자원 지원	<ul style="list-style-type: none"> ○ 대규모 피해지역 부족 자재·장비·인력 지원체계 가동 ○ 자원 응원요청 및 조정 ○ 자원 응원관리 ○ 자원실적 정리, 보고서 작성
	⑦ 교통대책	<ul style="list-style-type: none"> ○ 교통통제 및 도로 긴급복구 실시 ○ 대체교통수단 확보 ○ 특별교통대책 수립·시행, 수송수단·장비·인력 지원 ○ 교통정보(상황) 수집 및 제공, 노선 및 운행 조정
	⑧ 의료 및 방역 서비스	<ul style="list-style-type: none"> ○ 재난현장 응급의료 지원팀 지원 요청 ○ 감염병 예방·관리를 위한 방역체계 가동 준비 ○ 임시주거시설 주변 방역활동 실시 ○ 사상자 및 부상자 현황 파악·관리 ○ 입·퇴원 환자 병원 파악·관리
	⑨ 재난 현장 환경 정비	<ul style="list-style-type: none"> ○ 재난현장 폐기물 수거·처리계획 시행 ○ 재난폐기물 발생량 등 파악 및 지원체계 구축
	⑩ 자원봉사 관리	<ul style="list-style-type: none"> ○ 자원봉사활동 상황 취합 및 보고 ○ 자원봉사 인력 필요 물품 및 기자재 확보 ○ 자원봉사자 개인 및 단체 언론활동 관리 ○ 자원봉사자 활동 모니터링 실시 ○ 자원봉사자 활동지역 배분

구 성		주 요 임 무
실무반	⑪ 사회질서 유지	<ul style="list-style-type: none"> ○ 재해우려지역 순찰강화 및 출입통제 ○ 피해지역 주민대피 지원 ○ 피해지역 범죄예방 및 치안유지 ○ 재해발생 우려지역 등 사전 교통통제 예상지역 조사 ○ 긴급차량 통행로 확보 ○ 재난지역 긴급차량 이동 최우선 지원
	⑫ 수색·구조· 구급	<ul style="list-style-type: none"> ○ 인명피해 발생대비 응급의료기관의 준비상황 및 비상연락망 점검 ○ 고립지역, 침수지역, 산사태, 화학·방사능 등으로 접근 곤란예상 지역 현황 파악 및 인명구조·대피 계획수립
	⑬ 재난수습 홍보	<ul style="list-style-type: none"> ○ 보도자료 배포 등 언론대응 활동 ○ 재난 관련 책임기관의 재난대응 활동 등에 대한 언론보도 자료 제공 ○ 재난현장 브리핑 및 기자단 대응 ○ 재난상황별 국민행동요령 홍보

[별표 4]

자연재난에 따른 재난안전대책본부 편성기준(제8조제1항제1호 관련)

비상단계		비상1단계	비상2단계	비상3단계
본 부 장		시 장		
차 장		부시 장		
총괄조정관		행정안전국장		
통 제 관		재난 수습 주관 국·소·단장		
담 당 관		재난 수습 주관 부서장		
지원담당관		안전총괄과장		
인 원		4+α명	8+α+β명	12+α+β명
반 장		팀장급 1명	과장급 1명	과장급 1명
1) 상황관리총괄반	가) 재난정보 수집·분석 및 전파 (재난안전 상황실 등)	(3명) · 재난안전상황실 직원 2명 · 자연재난 총괄부서 또는 재난수습 주관부서 직원 1명	(4명) · 재난안전상황실 직원 2명 · 자연재난 총괄부서 직원 1명 · 재난수습 주관부서 직원 1명	(6명) · 재난안전상황실 직원 2명 · 자연재난 총괄부서 직원 2명 · 재난수습 주관부서 직원 2명
	나) 상황보고서 작성팀		(1명) · 자연재난 총괄부서 또는 재난수습 주관부서 직원 1명	(2명) · 자연재난 총괄부서 직원 1명 · 재난수습 주관부서 직원 1명
	다) 상황관리총괄 및 상황분석 평가팀		(1명) · 자연재난 총괄부서 또는 재난수습 주관부서 직원 1명	(2명) · 자연재난 총괄부서 직원 1명 · 재난수습 주관부서 직원 1명
	라) 행정지원팀		(1명) · 자연재난 총괄부서 직원 1명	(1명) · 자연재난 총괄부서 직원 1명

2)협업기능반(α)	가) 긴급생활 안정지원반(안전총괄과 등)
	나) 재난현장 환경정비반(자원순환과 등)
	다) 긴급 통신지원반(스마트정보과)
	라) 시설피해 응급복구반(시설물 소관부서)
	마) 에너지 공급 피해시설 기능복구반(신산업에너지과)
	바) 재난수습 홍보반(홍보담당관)
	사) 재난관리자원 지원반(안전총괄과 등)
	아) 교통대책반(교통과)
	자) 의료·방역서비스 지원반(보건행정과)
	차) 자원봉사 지원 및 관리반(섬박람회지원과)
	카) 사회질서 유지반(안전총괄과, 여수경찰서)
	타) 수색, 구조·구급반(안전총괄과, 여주소방서, 여수해양경찰서)
3) 관계 지역재난관리책임기관 지원반 (β)	· 육군제7391부대1대대, 여주소방서, 여수경찰서, 여수교육지원청, 한국전력공사 광주전남본부, 한국전기안전공사 여수지사, 한국가스안전공사, 한국농어촌공사, 안전보건공단 등 재난관리책임기관 파견 직원

비고

1. 상황관리총괄반: 자연재난 업무를 총괄하는 안전총괄과에서 상황관리 총괄업무를 관장한다.
2. 상황보고서 작성팀: 재난 주관부서 협업기능별 실무반을 제외한 인력으로 편성하되, 재난상황에 따라 조정하여 편성·운영할 수 있다.
3. 상황관리총괄 및 상황분석 평가팀: 재난 총괄부서 및 주관부서 직원으로 편성 하되, 재난상황에 따라 조정하여 편성·운영할 수 있다.
4. 행정지원팀: 주간근무를 원칙으로 하되, 재난상황에 따라 조정하여 편성·운영할 수 있다.
5. 협업기능반: 협업기능별 실무반을 모두 가동하는 것을 원칙으로 하되, 재난상황에 따라 협업행정 기능 및 실무반(대책본부 근무자) 인원은 재난상황에 따라 적정하게 조정하여 편성·운영할 수 있다.
6. 본부장은 재난 상황 발생에 따른 대책본부 운영 시 부서·읍면동별 비상근무를 발령할 수 있다.
7. 위 표에서 상황별 비상단계 기준은 별표 5에 따른다.

[별표 5]

자연재난에 따른 상황별 비상단계 기준(별표 4 비고 제7호 관련)

구분		비상단계 기준
1. 풍수해 (태풍· 호우 대설)	가. 비상1단계	1) 「기상법 시행령」 제8조제2항에 따른 기상현상에 관한 특 보(이하 “기상특보”라 한다) 중 호우주의보 또는 대설주의 보가 발표된 경우 2) 기상특보 중 태풍 예비특보가 발효된 경우
	나. 비상2단계	1) 기상특보 중 호우경보 또는 대설경보가 발표된 경우 2) 기상특보 중 태풍주의보가 발표된 경우 3) 호우·대설·태풍으로 인하여 국지적으로 극심한 피해가 발생할 가능성이 있거나 발생한 경우
	다. 비상3단계	1) 기상특보 중 호우경보나 대설경보가 발표되고 3일 이상 호우 또는 대설 전망이 있는 경우 2) 기상특보 중 태풍경보가 발표되고 대규모 피해가 발생할 가능성이 있는 경우 3) 호우·대설·태풍으로 인해 대규모 피해가 발생할 가능 성이 있거나 발생한 경우
2. 지진· 지진해일 및 화산	가. 비상1단계	1) 「지진·지진해일·화산의 관측 및 경보에 관한 법률」 제12조 에 따른 자연지진의 관측 결과(이하 “지진 관측 결과”라 한 다), 규모 4.0 ~ 4.9의 지진(해역은 4.5 이상)이 발생한 경우 2) 국내외에서 발생한 지진으로 우리나라에서 최대 진도 V 이상이 발생한 경우 3) 「지진·지진해일·화산의 관측 및 경보에 관한 법률 시행 규칙」 제4조에 따른 지진해일주의보(이하 “지진해일주의 보”)가 발표된 경우 4) 「지진·지진해일·화산의 관측 및 경보에 관한 법률 시행 규칙」 제4조에 따른 화산재주의보가 발표된 경우
	나. 비상2단계	1) 규모 5.0 이상(해역은 4.5 이상)의 지진이 발생한 경우 2) 국내외에서 발생한 지진으로 우리나라에서 최대 진도 VI 이상이 발생한 경우 3) 지진해일주의보가 발표되고, 인명피해가 발생할 가능성이 있거나 발생한 경우 4) 지진특보 중 지진해일경보가 발표된 경우 5) 지진특보 중 화산재경보가 발표되고, 화산분출물로 인한 대규모 피해발생 가능성이 높은 경우

구분		비상단계 기준
2. 지진·지진해일 및 화산	다. 비상3단계	1) 규모 5.0 이상(해역은 4.5 이상)의 지진이 발생하여, 대규모 피해가 발생하거나 발생할 가능성이 있는 경우 2) 국내외에서 발생한 지진으로 우리나라에서 최대 진도 VI 이상이 발생하여 대규모 피해가 발생할 가능성이 있거나 발생한 경우 3) 지진해일경보가 발표되고 대규모 피해가 발생할 가능성이 있거나 발생한 경우 4) 화산재경보가 발표되고, 화산분출물로 인한 대규모 피해발생 가능성이 확실한 경우
	가. 비상1단계	1) 강수가 최근 6개월 누적강수량이 평년의 65%이하일 경우 2) 농업 - 논: 영농기 저수지 저수율이 평년의 70% 이하일 경우 - 밭: 영농기 토양 유효수분을 60% 이하일 경우
3. 가뭄	나. 비상2단계	1) 강수가 최근 6개월 누적강수량이 평년의 55%이하일 경우 2) 농업 - 논: 영농기 저수지 저수율이 평년의 60% 이하, 비영농기 저수지 저수율이 다가오는 영농기 모내기 용수공급에 물 부족이 예상되는 경우 - 밭: 영농기 토양 유효수분을 45% 이하 3) 하천유지용수가 부족하거나 공급 제한할 경우 4) 영농기 등 계절적 물 수요가 많은 시기에 용수 부족이 예상되는 경우
	다. 비상3단계	가뭄의 심각단계가 지속되어 대규모 피해가 발생하거나 발생할 가능성이 있는 경우
	가. 비상1단계	기상특보중 폭염 주의보가 발표되고 (일 최고 체감온도가 33도 이상인 상태) 2일 이상 지속될 것으로 예상되는 경우 습도가 높은 경우에는 체감온도가 33도에 도달하지 않더라도 폭염주의보가 발효될 수 있고 비상 1단계 실시
4. 폭염	나. 비상2단계	기상특보중 폭염 경보가 발표되고(일 최고 체감온도가 35도 이상인 상태) 2일 이상 지속될 것으로 예상되는 경우 습도가 높은 경우에는 체감온도가 35도에 도달하지 않더라도 폭염주의보가 발효될 수 있고 비상 2단계 실시

구분		비상단계 기준
4. 폭염	다. 비상3단계	폭염경보가 발효되고 심각한 피해가 발생하거나 발생할 것으로 예상될 경우
5. 한파	가. 비상1단계	기상특보 중 한파주의보가 발표되고 3일 이상 지속될 것으로 예상되는 경우
	나. 비상2단계	기상특보 중 한파경보가 발표되고 3일 이상 지속될 것으로 예상되는 경우
	다. 비상3단계	기상특보 중 한파경보가 발표되고 3일 이상 지속될 것으로 예상되고 대규모 피해가 발생하거나 발생할 가능성이 있는 경우

비고

1. 재난안전대책본부장은 기상상황 등 자연재난 발생 여건 등을 고려하여 각각의 단계에 준하는 경우를 판단하고, 그에 따라 비상단계를 조정하여 운영할 수 있다.
2. 도서지역(서해5도, 흑산도·홍도, 거문도·초도, 추자도를 말한다), 산지(제주도산지, 강원북부산지, 강원중부산지, 강원남부산지, 경북북동산지를 말한다) 및 먼바다에 발표되는 기상특보는 비상단계의 기준이 되는 기상특보에서 제외한다.

[별표 6] 삭제

자연재난 상황 단계별 비상근무 편성 기준

근무 체제		기상(피해)상황	근무 인원	근무위치 및 근무방법
대비·대응	상시	◦ 평 시	주간 2명 야간 3명	◦ 주간 : 안전총괄과 자연재난팀 2명 ◦ 야간 : 재난안전상황실 전담근무자 3명 (당직사령 포함)
	초기 대응	◦ 기상 정보 발표 시	주간 3명 야간 6명	◦ 주간 : 안전총괄과 3명 ◦ 야간 - 안전총괄과 3명(예비특보 발효 시) - 재난안전상황실 전담근무자 등 3명
지대본 비상 단계	비상 1단계	◦ 태풍 예비특보 ◦ 호우·대설 주의보 ◦ 폭염주의보 발효가 2일 이상 지속 ※ 재난안전대책본부는 탄력적 운영 (기상 등 제반 상황 검토 후)	<소속 부서 또는 재난안전대책본부> 부시장 등 60여 명+α	◦ 재난안전대책본부 운영 시 (해제 시까지 재난안전상황실 교대 근무) - 13개 기능 협업부서 각 1명 ※ 사회질서유지반, 수색구조구급반 등 협업기관은 필요시 근무 ◦ 13개 기능 협업부서 : 2명 ◦ 협업부서 외 부서, 음면·동 : 1명 근무 ※ 소속부서에서 해제 시까지 근무
	비상 2단계	◦ 태풍 주의보 ◦ 호우·대설 경보 ◦ 폭염 경보가 2일 이상 지속 ◦ 국지적 피해 발생 가능성이 있거나 발생한 경우	<재난안전대책본부> 부시장 등 130여 명+α+β	◦ 재난안전대책본부 운영 (해제 시까지 재난안전상황실 교대 근무) - 13개 기능 협업부서 각 1명 ※ 사회질서유지반, 수색구조구급반 등 협업기관은 필요시 근무 ◦ 13개 기능 협업부서 : 1/3명 ◦ 협업부서 외 부서, 음면·동 : 1/5명 근무 ※ 소속부서에서 해제 시까지 근무
	비상 3단계	◦ 태풍 경보 ◦ 대규모 피해가 예상 되거나 발생한 경우	<재난안전대책본부> 시 장 등 150여 명+α+β	◦ 재난안전대책본부 운영 (해제 시까지 재난안전상황실 교대 근무) - 13개 기능 협업부서 각 1명 ※ 사회질서유지반, 수색구조구급반 등 협업기관은 필요시 근무 ◦ 13개 기능 협업부서 : 1/2명 ◦ 협업부서 외 부서, 음면·동 : 1/4명 근무 ※ 소속부서에서 해제 시까지 근무

[별표 7] → [별표 6]

사회재난에 따른 재난안전대책본부 편성기준(제8조제1항제2호 관련)

본 부 장	시 장		
차 장	부시장		
총괄조정관	행정안전국장		
통 제 관	재난수습 주관부서 국·소·단장		
담 당 관	해당 재난업무를 담당하는 부서의 장		
실 무 반	인 원	총 10+ α + β + γ 명	
	반 장	과장급 1명	
	1)재난상황 총괄반 (9명)	가) 상황관리 총괄팀(3명)	· 사회재난 총괄부서 직원 1명 · 재난수습 주관부서 직원 2명
		나) 수습상황 파악팀(6명)	· 사회재난 총괄부서 직원 2명 · 재난수습 주관부서 직원 등 4명
	2)협업기능반 (α)	가) 긴급생활 안정지원반	· 안전총괄과
		나) 재난현장 환경정비반	· 자원순환과
		다) 긴급 통신지원반	· 스마트정보과
		라) 시설피해 응급복구반	· 시설물 소관부서
		마) 에너지 공급 피해시설 기능복구반	· 신산업에너지과
		바) 재난수습 홍보반	· 홍보담당관
		사) 재난관리자원 지원반	· 안전총괄과
		아) 교통대책반	· 교통과, 주차차량과
		자) 의료·방역서비스 지원반	· 보건행정과
		차) 자원봉사 지원 및 관리반	· 섬박람회지원과
카) 사회질서 유지반		· 재난수습 주관부서	
타) 수색, 구조·구급반		· 재난수습 주관부서	
관계 지역재난관리책임기관 지원반(β)	· 육군제7391부대1대대, 여주소방서, 여수경찰서, 여수교육지원청, 한국전력공사 광주전남본부, 한국전기안전공사 여수지사, 한국가스안전공사, 한국산업단지공단, 여수화학재난합동방재센터, 안전보건공단 등 재난관리책임기관 파견 직원		
현장지원반(γ)	· 해당 재난관리 국·소·단 소속 직원		

비고

1. 실무반 근무인원수는 재난 유형 및 상황에 따라 탄력적으로 증감하여 운영할 수 있다.
2. 재난상황총괄반·재난대응협업반·현장지원반 구성: 재난유형별 재난규모, 수습상황, 확산 여부 등을 종합적으로 판단하여 탄력적으로 편성·운영할 수 있다.
3. 근무방법 : 24시간 교대 근무를 원칙으로 하되, 재난유형 및 재난규모 등 상황에 따라 조정하여 운영할 수 있다.

[별표 8] → [별표 7]

재난안전대책본부 전결 처리사항

일련 번호	사 무 내 용	업 무 내 용	담당 관	통제 관	차장	본부 장
1	복무관리	비상단계 근무명령	○			
		근무자 출장명령·복명	○			
		현장관리관 파견			○	
		사고수습지원 파견		○		
		유관기관 파견요구		○		
2	상황관리	재난상황보고 및 전파	○			
		초기 상황판단회의 소집		○		
		상황판단회의		○		
		상황판단회의 결과보고		○		
		재난 예보·경보발령		○		
		그 밖에 상황관리에 필요한 사항	○			
3	재난대책본부회의	회의소집			○	
		회의결과통보		○		
4	재난대책본부 운영상황	대책본부 운영상황 수시보고		○		
		대책본부 운영상황 최종보고				○
5	피해조사 및 복구	합동피해조사단 편성 및 운영		○		
		피해조사결과 보고			○	
		재난복구계획 수립				○
6	특별재난지역 건의 등	특별재난사태 선포 건의				○
		특별교부세 교부 요청			○	

붙임 1 신 · 구조문대비표

현행	개정안
<p>제8조(대책본부 편성기준 등) ① 대책본부의 편성기준은 다음 각 호의 구분에 따른다.</p> <p>② 대책본부의 운영 여부에 대한 판단은 제9조에 따른 상황판단회의 또는 법 제34조의5에 따른 재난분야 위기관리 매뉴얼(이하 “위기관리 매뉴얼”이라 한다)에서 정하는 바에 따른다.</p>	<p>제8조(대책본부 편성기준 등) ① (현행과 같음)</p> <p>② -----.</p>
<p>1. 자연재난 : 별표 4 2. 사회재난 : 별표 7</p>	<p>1. (현행과 같음) 2. 사회재난 : <u>별표 6</u></p>
<p>(별표 제1호 서식)</p> <p>[별표 4] 여수시 재난안전대책본부 구성도(제1호 권안)</p>	<p>(별표 제1호 서식)</p> <p>[별표 5] 여수시 재난안전대책본부 구성도(제4호 권안)</p>

(별표 제2호 서식)

[별표 2]

제1안수습 주관부서: 제5호 제2항 관련

제1안수습 주관부서	제1안 및 사고의 유형	비고
안전총괄과	풍수해, 지진, 대형화산폭발, 가뭄, 낙뢰, 화재, 폭발, 치명적수출물유출, 수역 오염, 다중합충사건, 대량학살, 사립장 대규모 안락사고	10
대입정책과	학조, 대규모 해방모임	2
대입정책과	조수	1
선정과	선사태 선별	2
선안정책관리과	유해화학물질 유출 사고, 여수선안 가스사고	2
거주정책과	대규모 수출물류 초대세면지	2
도로시설관리과	골목길 재난, 도로터널, 차행차(보도)	3
도로과	고속철도 대형사고, 항공기 사고	2
해양안전관리과	해양선박사고(여객선)	1
수산경영과	해양선박사고(연근해어선)	1
허가과	다중합충건물붕괴 사고, 대항사고	1
농업정책과	가축질병	1
보건정책과	광염병, 보건위협	2
스마트정보과	정보통신 사고	1
선안정책관리과	전력사고, 천연가스 수급 문제	2
상수도과	상수도	1
교과과	복합화물운송, 해상제어물기	2
항공과	중부종급사실(정시소행편이)	1
건설과	자수자멸과	1
문화유산과	문화유산 사형 사고	1

● 주관부서가 지정되지 않은 재난사고에 대해서는 본부장이 재난 및 사고유형에 따라 제1안수습 주관부서를 결정한다

(별표 제2호 서식)

[별표 2]

제2안수습 주관부서: 제5호 제2항 관련

제2안수습 주관부서	제2안 및 사고의 유형	비고
안전총괄과	풍수해, 지진, 대형화산폭발, 가뭄, 낙뢰, 화재, 폭발, 치명적수출물유출, 수역 오염, 다중합충사건, 대량학살, 사립장 대규모 안락사고	10
대입정책과	학조, 대규모 해방모임	2
대입정책과	조수	1
선정과	선사태 선별	2
선안정책관리과	유해화학물질 유출 사고, 여수선안 가스사고	2
거주정책과	대규모 수출물류 초대세면지	2
도로시설관리과	골목길 재난, 도로터널, 차행차(보도)	3
도로과	고속철도 대형사고, 항공기 사고	2
해양안전관리과	해양선박사고(여객선)	1
수산경영과	해양선박사고(연근해어선)	1
허가과	다중합충건물붕괴 사고, 대항사고	1
농업정책과	가축질병	1
보건정책과	광염병, 보건위협	2
스마트정보과	정보통신 사고	1
선안정책관리과	전력사고, 천연가스 수급 문제	2
상수도과	상수도	1
교과과	복합화물운송, 해상제어물기	2
항공과	중부종급사실(정시소행편이)	1
건설과	자수자멸과	1
문화유산과	문화유산 사형 사고	1

● 주관부서가 지정되지 않은 재난사고에 대해서는 본부장이 재난 및 사고유형에 따라 제2안수습 주관부서를 결정한다

(별표 제3호 서식)

[별표 3]

제1안제1안 제1안안전대책본부 실무반별 기능별 역할 제5호 제1항 제2호 관련

구분	주요 임무	
	각 위 부	
본부장(시정)	① 여수시정에서 최대 지휘·감독부의 업무 수행	
차장(부시정)	① 부시정에서 최대 본부장 업무 및 행정안전부에서 실무업무 수행	
대변인 (총무팀장)	① 재난수습본부 총괄(본부장에게 지원한 차)	
정책과 (행정안전부과)	① 재난관련 업무를 담당 국공립에서 최대 본부장 및 행정안전부 본부 업무에서 실무업무 수행, 비상상황에서 실무업무 업무 수행	
담당과 (안전총괄과)	① 재난 관련 업무를 담당 과장급에서 최대 실무업무 업무 수행	
제1안 상행 관리	재난상황 수습 관리 (재난안전 본부장)	① 가동 업무 및 상황 관리
		② 구조·구급 및 재난 상황 관리 및 업무 지원
		③ 재난상황 관리 및 NEMA 협력 지원 등
재난상황 보고서 작성 (상황관리 본부장)	④ CBS(재난안전) 방송 및 통신	
	⑤ 시정 부서별 주안 업무 지원	
	⑥ 현안회의 준비 운영	
	⑦ 재난 관련 정보 시스템 구축 운영	
	⑧ 재난상황보고서 접수 및 처리	
상황 관리 (안전 총괄과)	⑨ 상황 관리팀지 지원	
	⑩ 주요 인사 재난안전대책본부 비상 A, B 보고서 작성	
	⑪ 상황정보의 수습 보고 및 재난상황의 수습 보고	
	⑫ 지휘·감독본부 수습 보고 및 재난상황의 수습 보고	
	⑬ TV 방송 모니터링	
⑭ 현장 상황 전달 지원		

(별표 제3호 서식)

[별표 3]

제2안제1안 제1안안전대책본부 실무반별 기능별 역할 제5호 제1항 제2호 관련

구분	주요 임무	
	각 위 부	
본부장(시정)	① 여수시정에서 최대 지휘·감독부의 업무 수행	
차장(부시정)	① 부시정에서 최대 본부장 업무 및 행정안전부에서 실무업무 수행	
대변인 (총무팀장)	① 제1안수습본부 총괄(본부장에게 지원한 차)	
정책과 (제1안수습 본부장)	① 재난관련 업무를 담당 국공립에서 최대 본부장 및 행정안전부 본부 업무에서 실무업무 수행, 비상상황에서 실무업무 업무 수행	
담당과 (제1안수습 본부장)	① 제1안 관련 업무를 담당 과장급에서 최대 실무업무 업무 수행	
제2안 상행 관리	재난상황 수습 관리 (재난안전 본부장)	① 가동 업무 및 상황 관리
		② 구조·구급 및 재난 상황 관리 및 업무 지원
		③ 재난상황 관리 및 NEMA 협력 지원 등
재난상황 보고서 작성 (상황관리 본부장)	④ CBS(재난안전) 방송 및 통신	
	⑤ 시정 부서별 주안 업무 지원	
	⑥ 현안회의 준비 운영	
	⑦ 재난 관련 정보 시스템 구축 운영	
	⑧ 재난상황보고서 접수 및 처리	
상황 관리 (안전 총괄과)	⑨ 상황 관리팀지 지원	
	⑩ 주요 인사 재난안전대책본부 비상 A, B 보고서 작성	
	⑪ 상황정보의 수습 보고 및 재난상황의 수습 보고	
	⑫ 지휘·감독본부 수습 보고 및 재난상황의 수습 보고	
	⑬ TV 방송 모니터링	
⑭ 현장 상황 전달 지원		

구분	주요 업무
	<ul style="list-style-type: none"> ① 재난예방 현황 구조인력·장비 투입 현황 파악 ② 인명 및 재산피해 상황 파악 및 보고 ③ 비상근무 단계 결정 및 비상근무자 근무 현황 ④ 재난안전대책본부 운영 관리 ⑤ 도 행정상황관리관 및 중앙 수습지원단 지원 ⑥ 지붕·대문·장보 수습 민원 등 응대 ⑦ 재난상황물 수집·정리·처리·구축 ⑧ 관계기관 비상근무자 파견 지원
2 긴급생활 안전지원 (안전총괄과 등)	<ul style="list-style-type: none"> ① 이해한 구조 상황 파악 및 지원 ② 파손구출물자 배출 및 신속한 지원 등 관리 ③ 유류기관 및 민간단체 협조 요청 ④ 임시주거시설 지원 등
3 긴급 통신 지원 (소방정보정보과)	<ul style="list-style-type: none"> ① 응급구조차 및 도 긴급통신지원단 지원 요청 ② 재난현장 긴급통신망 구축·운영 ③ 지원 가능한 장비·복합에 따른 의무적 배치 현황 파악 등 ④ 통신시설 피해상황 파악
4 서용 긴급 복구 (서용물 소관 부서)	<ul style="list-style-type: none"> ① 공공·사유시설 피해상황 및 긴급복구 상황 파악 ② 공공·사유시설 긴급복구를 위한 인력·장비·차량 등 지원 ③ 파괴소 및 유류물 복구현황 파악
5 에너지 지원 복구 (신산업에너지과 등)	<ul style="list-style-type: none"> ① 주민생활 밀착형 서비스(기초 전기, 유류 등) 피해상황 파악 및 긴급복구 상황 파악 ② 긴급 복구를 위한 인력·장비·차량 등 지원
6 재난지원 지원 (안전총괄과 등)	<ul style="list-style-type: none"> ① 대교도 피해지역 부속 지원·장비·인력 지원체계 구성 ② 지원 요청요청 및 요청 ③ 지원 요청관리 ④ 지원물자 정리 및 보고서 작성
7 교통대책 (교통과 등)	<ul style="list-style-type: none"> ① 교통통제 및 도로 긴급 복구 실시 ② 대청교통수단 확보 ③ 특별 교통 대책 수립·시행, 수습 수단·장비·인력 지원 ④ 교통정보(상황) 수집 등 제공, 노선 및 운행 조정 ⑤ 교통 우회 지원 및 악 및 우회도로 개발 지원

구분	주요 업무
	<ul style="list-style-type: none"> ① 재난예방 현황 구조인력·장비 투입 현황 파악 ② 인명 및 재산피해 상황 파악 및 보고 ③ 비상근무 단계 결정 및 비상근무자 근무 현황 ④ 재난안전대책본부 운영 관리 ⑤ 도 행정상황관리관 및 중앙 수습지원단 지원 ⑥ 지붕·대문·장보 수습 민원 등 응대 ⑦ 재난상황물 수집·정리·처리·구축 ⑧ 관계기관 비상근무자 파견 지원
2 긴급생활 안전지원 (안전총괄과 등)	<ul style="list-style-type: none"> ① 이해한 구조 상황 파악 및 지원 ② 파손구출물자 배출 및 신속한 지원 등 관리 ③ 유류기관 및 민간단체 협조 요청 ④ 임시주거시설 지원 등
3 긴급 통신 지원 (소방정보정보과)	<ul style="list-style-type: none"> ① 응급구조차 및 도 긴급통신지원단 지원 요청 ② 재난현장 긴급통신망 구축·운영 ③ 지원 가능한 장비·복합에 따른 의무적 배치 현황 파악 등 ④ 통신시설 피해상황 파악
4 서용 긴급 복구 (서용물 소관 부서)	<ul style="list-style-type: none"> ① 공공·사유시설 피해상황 및 긴급복구 상황 파악 ② 공공·사유시설 긴급복구를 위한 인력·장비·차량 등 지원 ③ 파괴소 및 유류물 복구현황 파악
5 에너지 지원 복구 (신산업에너지과 등)	<ul style="list-style-type: none"> ① 주민생활 밀착형 서비스(기초 전기, 유류 등) 피해상황 파악 및 긴급복구 상황 파악 ② 긴급 복구를 위한 인력·장비·차량 등 지원
6 재난지원 지원 (안전총괄과 등)	<ul style="list-style-type: none"> ① 대교도 피해지역 부속 지원·장비·인력 지원체계 구성 ② 지원 요청요청 및 요청 ③ 지원 요청관리 ④ 지원물자 정리 및 보고서 작성
7 교통대책 (교통과 등)	<ul style="list-style-type: none"> ① 교통통제 및 도로 긴급 복구 실시 ② 대청교통수단 확보 ③ 특별 교통 대책 수립·시행, 수습 수단·장비·인력 지원 ④ 교통정보(상황) 수집 등 제공, 노선 및 운행 조정 ⑤ 교통 우회 지원 및 악 및 우회도로 개발 지원

구분	주요 업무
1 역외 및 방역 서비스 (보건행정과 등)	<ul style="list-style-type: none"> ① 재난현장 응급의료 지원할 지원 요청 ② 감염병 예방·관리를 위한 방역체계 운영 ③ 필수 지역 및 임시주거시설 주변 방역 활동 실시 ④ 시설자 및 부설차 운행 방역·관리 ⑤ 입·퇴원 환자 방역 방역·관리
2 재난 현장 운영 지원 (지원총괄과 등)	<ul style="list-style-type: none"> ① 재난현장 운영 지원 요청 및 지원체계 구축 ② 재난 현장 물자물 수거·회색처리 지원 ③ 임시주거시설 설치 및 운영 관리
3 지원봉사 관리 (사회복지과 등)	<ul style="list-style-type: none"> ① 지원 봉사 활동 복구 등 지원 지원물 지원 ② 지원봉사 활동 상황 파악 및 보고 ③ 지원봉사 인력 필요 상황 등 지자체 지원 ④ 지원봉사자 활동 지원 배부
4 서용물차 유지 (여수 경찰서 등)	<ul style="list-style-type: none"> ① 차량 관리 지역 순회 감독 등 운영 지원 ② 차량 관리 지원대원 지원 ③ 차량 관리 차량 정비 및 지원유지 ④ 차량 발생 우려 지역 등 사전 교통통제 대응 지역 조사
5 수해·구급 대응 (여수 소방서 등)	<ul style="list-style-type: none"> ① 현장지원 배부 대비 응급의료기관에 대비 상황 및 배치 연락할 지원 ② 재난지역 수해 구급 및 구급 업무 ③ 재난현장 확보 및 2차 피해 예방 대비 장비 대안 검토 지원 ④ 필수 지역 생활물품 수급 업무
6 복합수급 업무 (복합담당과)	<ul style="list-style-type: none"> ① 보도차로 배도 등 안전 대응 지원 ② 재난 대응 활동 등에 대한 안전장비 지원 지원 ③ 재난 현장 복귀 및 기타차 대량 ④ 재난 상황물 관련 위험요인 확인 ⑤ 화재 등 유발되는 각종 재난상황 수급 분석 및 대응

구분	주요 업무
1 역외 및 방역 서비스 (보건행정과 등)	<ul style="list-style-type: none"> ① 재난현장 응급의료 지원할 지원 요청 ② 감염병 예방·관리를 위한 방역체계 운영 ③ 필수 지역 및 임시주거시설 주변 방역 활동 실시 ④ 시설자 및 부설차 운행 방역·관리 ⑤ 입·퇴원 환자 방역 방역·관리
2 재난 현장 운영 지원 (지원총괄과 등)	<ul style="list-style-type: none"> ① 재난현장 운영 지원 요청 및 지원체계 구축 ② 재난 현장 물자물 수거·회색처리 지원 ③ 임시주거시설 설치 및 운영 관리
3 지원봉사 관리 (사회복지과 등)	<ul style="list-style-type: none"> ① 지원 봉사 활동 복구 등 지원 지원물 지원 ② 지원봉사 활동 상황 파악 및 보고 ③ 지원봉사 인력 필요 상황 등 지자체 지원 ④ 지원봉사자 활동 지원 배부
4 서용물차 유지 (여수 경찰서 등)	<ul style="list-style-type: none"> ① 차량 관리 지역 순회 감독 등 운영 지원 ② 차량 관리 지원대원 지원 ③ 차량 관리 차량 정비 및 지원유지 ④ 차량 발생 우려 지역 등 사전 교통통제 대응 지역 조사
5 수해·구급 대응 (여수 소방서 등)	<ul style="list-style-type: none"> ① 현장지원 배부 대비 응급의료기관에 대비 상황 및 배치 연락할 지원 ② 재난지역 수해 구급 및 구급 업무 ③ 재난현장 확보 및 2차 피해 예방 대비 장비 대안 검토 지원 ④ 필수 지역 생활물품 수급 업무
6 복합수급 업무 (복합담당과)	<ul style="list-style-type: none"> ① 보도차로 배도 등 안전 대응 지원 ② 재난 대응 활동 등에 대한 안전장비 지원 지원 ③ 재난 현장 복귀 및 기타차 대량 ④ 재난 상황물 관련 위험요인 확인 ⑤ 화재 등 유발되는 각종 재난상황 수급 분석 및 대응

(별표 제4호 서식)

표 4-1

자연재난에 따른 재난안전대책본부 비상근무 제1차(일제) 인원

비상단계	비상1단계	비상2단계	비상3단계	
본부장	시장			
차장	부시장			
총괄지원관	(재난안전실) 1명			
총괄관	안전관리과장			
담당관	안전총괄과장			
인원	6+α명	13+α+β명	15+α+β명	
부서	지원재난지원 1명	안전총괄과장 1명	안전총괄과장 1명	
1) 상향 2) 수평 3) 하향 4) 수직 5) 수평 6) 수직 7) 수평 8) 수직 9) 수평 10) 수직	기	2명	5명	6명
	재난정보 수입 분석 및 연비 재난현황 상황실 등)	재난정보상황실 직원 1명	재난안전상황실 직원 1명	재난안전상황실 직원 2명
	기	2명	3명	3명
	상황보고서 작성	지원재난 총괄부서 직원 1명	지원재난 총괄부서 직원 1명	지원재난 총괄부서 직원 1명
	기	2명	2명	2명
	상황관리용 별첨 상황분석 평가	지원재난 총괄부서 직원 2명	재난안전상황실 직원 1명	재난안전상황실 직원 1명
	기	3명	1명	1명
	행정지원팀	지원재난 총괄부서 직원 1명	지원재난 총괄부서 직원 1명	지원재난 총괄부서 직원 1명
	2) 긴급생활 안전지원(안전총괄과 등)	2) 긴급생활 안전지원(안전총괄과 등)		

(별표 제4호 서식)

표 4-2

자연재난에 따른 재난안전대책본부 비상근무 제1차(일제) 인원

비상단계	비상1단계	비상2단계	비상3단계	
본부장	시장			
차장	부시장			
총괄지원관	행정안전국장			
총괄관	재난수습 주관 과장			
담당관	재난수습 주관 부서장			
지원담당관	안전총괄과장			
인원	4+α명	8+α+β명	12+α+β명	
부서	행정과 1명	과장급 1명	과장급 1명	
1) 상향 2) 수평 3) 하향 4) 수직 5) 수평 6) 수직 7) 수평 8) 수직 9) 수평 10) 수직	기	2명	4명	5명
	재난정보 수입 분석 및 연비 재난현황 상황실 등)	재난정보 수입 분석 및 연비 재난현황 상황실 등)	재난안전상황실 직원 2명	재난안전상황실 직원 2명
	기	3명	1명	2명
	상황보고서 작성	재난안전상황실 직원 2명	지원재난 총괄부서 또는 재난수습 주관부서 직원 1명	지원재난 총괄부서 직원 1명
	기	1명	1명	2명
	상황관리용 별첨 상황분석 평가	지원재난 총괄부서 또는 재난수습 주관부서 직원 1명	지원재난 총괄부서 직원 1명	지원재난 총괄부서 직원 1명
	기	1명	1명	1명
	행정지원팀	지원재난 총괄부서 직원 1명	지원재난 총괄부서 직원 1명	지원재난 총괄부서 직원 1명
	2) 긴급생활 안전지원(안전총괄과 등)	2) 긴급생활 안전지원(안전총괄과 등)		

나) 재난현장 환경정비반(자원순환과 등)	나) 재난현장 환경정비반(자원순환과 등)
다) 긴급 통상지원반(스마트정보과)	다) 긴급 통상지원반(스마트정보과)
라) 사생활피해 응급복구반(시설물 소관부서)	라) 사생활피해 응급복구반(시설물 소관부서)
마) 에너지 공급 피해시설 기능복구반(산업에너지과)	마) 에너지 공급 피해시설 기능복구반(산업에너지과)
바) 재난수습 홍보반(홍보담당관)	바) 재난수습 홍보반(홍보담당관)
사) 재난관리지원 지원반(안전총괄과 등)	사) 재난관리지원 지원반(안전총괄과 등)
아) 교통대책반(교통과)	아) 교통대책반(교통과)
자) 의료 방역서비스 지원반(보건행정과)	자) 의료 방역서비스 지원반(보건행정과)
차) 자원봉사 지원 및 관리반(설비관리지원과)	차) 자원봉사 지원 및 관리반(설비관리지원과)
카) 사회질서 유지반(안전총괄과, 여성경찰서)	카) 사회질서 유지반(안전총괄과, 여성경찰서)
타) 수목, 구조·구급반(안전총괄과, 예수소방서, 여수해양경찰서)	타) 수목, 구조·구급반(안전총괄과, 예수소방서, 여수해양경찰서)
3) 관계 지역 난민관리책임기관 지원반 (5)	3) 관계 지역 난민관리책임기관 지원반 (5) · 육군제7391부대(1대대, 여수소방서, 여수경찰서, 여수교육지원청, 한국전력공사 광주전남본부, 한국전기안전공사 여수지사, 한국가스안전공사, 한국농어촌공사, 안전보건공단 등 재난관리책임기관 파견 직원

비고

- 1 상황관리총괄반, 지원재난 업무를 수행하는 안전총괄과에서 상황관리 총괄직무를 겸한다.
- 2 상황보고서 작성팀, 재난 주관부서 협업기능별 실무반을 제외한 인력으로 구성하며, 재난상황에 따라 조정하여 편성 운영할 수 있다.
- 3 상황관리총괄 및 상황분석 평가팀, 재난 상황부서 및 주관부서 직원으로 편성 하며, 재난상황에 따라 조정하여 편성 운영할 수 있다.
- 4 행정지원팀, 주관근무를 원칙으로 하며, 재난상황에 따라 조정하여 편성 운영할 수 있다.
- 5 협업기능별, 협업기능별 실무반을 모두 가동하는 것을 원칙으로 하며, 재난상황에 따라 협업팀 구성 및 실무반(재난본부 근무자) 인원은 재난상황에 따라 적절하게 조정하여 편성 운영할 수 있다.
- 6 위 표에서 상황별 비상근무 기준은 별도 5에 따른다.

가) 긴급생활 안전지원반(안전총괄과 등)	가) 긴급생활 안전지원반(안전총괄과 등)
나) 재난현장 환경정비반(자원순환과 등)	나) 재난현장 환경정비반(자원순환과 등)
다) 긴급 통상지원반(스마트정보과)	다) 긴급 통상지원반(스마트정보과)
라) 사생활피해 응급복구반(시설물 소관부서)	라) 사생활피해 응급복구반(시설물 소관부서)
마) 에너지 공급 피해시설 기능복구반(산업에너지과)	마) 에너지 공급 피해시설 기능복구반(산업에너지과)
바) 재난수습 홍보반(홍보담당관)	바) 재난수습 홍보반(홍보담당관)
사) 재난관리지원 지원반(안전총괄과 등)	사) 재난관리지원 지원반(안전총괄과 등)
아) 교통대책반(교통과)	아) 교통대책반(교통과)
자) 의료 방역서비스 지원반(보건행정과)	자) 의료 방역서비스 지원반(보건행정과)
차) 자원봉사 지원 및 관리반(설비관리지원과)	차) 자원봉사 지원 및 관리반(설비관리지원과)
카) 사회질서 유지반(안전총괄과, 여성경찰서)	카) 사회질서 유지반(안전총괄과, 여성경찰서)
타) 수목, 구조·구급반(안전총괄과, 예수소방서, 여수해양경찰서)	타) 수목, 구조·구급반(안전총괄과, 예수소방서, 여수해양경찰서)
3) 관계 지역 난민관리책임기관 지원반 (5)	3) 관계 지역 난민관리책임기관 지원반 (5) · 육군제7391부대(1대대, 여수소방서, 여수경찰서, 여수교육지원청, 한국전력공사 광주전남본부, 한국전기안전공사 여수지사, 한국가스안전공사, 한국농어촌공사, 안전보건공단 등 재난관리책임기관 파견 직원

비고

- 1 상황관리총괄반, 지원재난 업무를 수행하는 안전총괄과에서 상황관리 총괄직무를 겸한다.
- 2 상황보고서 작성팀, 재난 주관부서 협업기능별 실무반을 제외한 인력으로 구성하며, 재난상황에 따라 조정하여 편성 운영할 수 있다.
- 3 상황관리총괄 및 상황분석 평가팀, 재난 상황부서 및 주관부서 직원으로 편성 하며, 재난상황에 따라 조정하여 편성 운영할 수 있다.
- 4 행정지원팀, 주관근무를 원칙으로 하며, 재난상황에 따라 조정하여 편성 운영할 수 있다.
- 5 협업기능별, 협업기능별 실무반을 모두 가동하는 것을 원칙으로 하며, 재난상황에 따라 협업팀 구성 및 실무반(재난본부 근무자) 인원은 재난상황에 따라 적절하게 조정하여 편성 운영할 수 있다.
- 6 본부장은 재난 상황 발령에 따른 대대본부 운영 시 부서-총괄팀별 해당근무를 명명할 수 있다.
- 7 위 표에서 상황별 비상근무 기준은 별도 5에 따른다.

