

lifetime **Value** Creator

# 롯데엠시스 소개



# 롯데엠시시(주) 소개

롯데엠시시(주)는 MITSUBISHI CHEMICAL의 기술제공, 제품 라이선스, 품질관리 노하우와 롯데케미칼의 가격 경쟁력, 원재료 공급, 정비 지원을 토대로 합작한 회사입니다.

## VISION

Global Top  
Acryl Solution  
Top

### 01

#### 합작 투자사



50%

50%

### 03

임직원 : 217명  
(여수공장: 102명)

### 02

매출액 : 4,978억원('23)

### 04

#### 제품

- MMA, PMMA, MAA, HEMA

# 롯데엠시시(주) 연혁



- 2006. 08. 대산MMA 주식회사 설립
- 2008. 09. PMMA1 상업생산 개시(여수)
- 2009. 05. MMA1 상업생산 개시(대산)
- 2013. 01. PMMA2 상업생산 개시(여수)
- 2013. 02. MMA2 상업생산 개시(여수)
- 2013. 06. HEMA 공장가동(국내최초, 대산)
- 2015. 01. 롯데엠알시(주) 사명 변경
- 2017. 07. 롯데엠시시(주) 사명 변경
- 2019. 09. MAA3 공장가동(여수)

## 화학사고예방관리계획서 비상대응분야 요약서

### 1. 사업장 일반정보

구분	작성내용
사업장명	롯데엠시스(주) 여수1공장, 여수2공장
대표자	정 부 옥, 하세다히사토
우편번호/주소	여수1공장 : 59611 / 전라남도 여수시 여수산단2로 116-82 (월하동) 여수2공장 : 59610 / 전라남도 여수시 여수산단4로 129 (중흥동)
사업자 등록번호	316 - 81 - 08546
담당자 및 연락처	최 진 혁 / 061 - 680 - 8453
작성일	2024. 11. 01.

### 2. 취급 유해화학물질 목록

연번	화학물질 명	화학물질식별번호 (CAS 번호)	최대함량 (%)	취급량 (kg)	사고유형
1	메틸알코올	67-56-1	100	627,300	독성 화재 · 폭발
2	황산	7664-93-9	98.6	71,500	독성
3	2-메틸-2-프로펜알 (메타크롤레인)	78-85-3	100	679,000	독성 화재 · 폭발
4	아세트알데히드	75-07-0	100	408,100	독성 화재 · 폭발
5	1,3-부타디엔	106-99-0	0.5	793,900	독성 화재 · 폭발
6	수산화나트륨	1310-73-2	20	32,500	-
7	아질산나트륨	7632-00-0	100	2,509,000	독성
8	아크릴산	79-10-7	100	3,700	독성 화재 · 폭발

연번	화학물질 명	화학물질식별번호 (CAS 번호)	최대함량 (%)	취급량 (kg)	사고유형
9	톨루엔	108-88-3	100	343,000	독성 화재·폭발
10	하이드로퀴논	123-31-9	>99	제조: 88,400 보관: 30,000	-
11	산화니켈	1313-99-1	2.5	제조: 35,000 보관: 30,000	-
12	비산	7778-39-4	5	제조: 192,000 보관: 100,000	-
13	메틸아크릴레이트	96-33-3	100	295,700	독성 화재·폭발
14	N-(1-메틸에틸)-N'- 페닐-1,4-벤젠디아민	101-72-4	100	제조: 11,600 보관: 30,000	-
15	1-옥탄티올	111-88-6	100	67,400	독성 화재·폭발
16	메타크릴산	79-41-4	100	3,368,800	독성 화재·폭발
17	산화코발트	1307-96-6	20	제조: 35,000 보관: 35,000	-

- 주) ① 유해화학물질명은 가능하면글로 작성하고 국립환경과학원 고시 「화학물질의 분류 및 표시 등에 관한 규정」에 따른 고유의 화학물질 명칭으로 작성한다.
- ② 유해화학물질식별번호(CAS 번호)는 유해화학물질 함량기준 이상인 화학물질의 CAS 번호를 입력하며, 고유번호에는 국립환경과학원 고시 「화학물질의 분류 및 표시 등에 관한 규정」에 따른 고유번호를 입력한다.
- ③ 최대함량에는 사업장 내에서 취급하는 최대함량을 작성한다.
- ④ 취급량은 사업장 내에서 별표 1에 따른 산정된 최대보유량을 작성한다.
- ⑤ 사고유형에는 독성, 화재·폭발 등 위험요인에 따른 피해영향모델 구분을 작성한다.
- ※ 다만, 사고시나리오로 선정된 화학물질에 한정해서 작성한다.

### 3. 주변 환경정보

#### 3-1. 여수1공장

연번	종류	명칭
1	공업시설	한화케미칼(주) 3공장
2	공업시설	한화케미칼(주) 2공장
3	공업시설	롯데케미칼(주) 2공장
4	하천	남수천
5	공업시설	한화케미칼 여수2공장
6	공업시설	폴리미래

최대 영향범위 기준 반경 500m 내 환경 정보 위치도



- 주) ① 주변 환경정보는 사고시나리오 최대 영향범위가 500m 이상일 경우 500m 밖의 주변 환경정보는 생략 가능하다.
- ② 연번은 위치도상에 표시된 번호와 일치되도록 작성한다.
- ③ 종류에는 농경지, 산림, 하천, 저수지 등으로 분류하여 작성한다.

3-2. 여수2공장

연번	종류	명칭
1	공업시설	롯데케미칼(주) 3공장
2	공업시설	대림산업(주) C4공장
3	공업시설	금호석유화학(주) 여수고무제2공장
4	공업시설	롯데베르살리스 엘라스토머스(주)
5	하천	중흥천
6	공업시설	여천NCC-4사업장

최대 영향범위 기준 반경 500m 내 환경 정보 위치도



- 주) ① 주변 환경정보는 사고시나리오 최대 영향범위가 500m 이상일 경우 500m 밖의 주변 환경정보는 생략 가능하다.
- ② 연번은 위치도상에 표시된 번호와 일치되도록 작성한다.
- ③ 종류에는 농경지, 산림, 하천, 저수지 등으로 분류하여 작성한다.

4. 총괄영향범위 및 영향범위 내 수용체 목록 및 명세 (독성, 화재·폭발)

4-1. 여수1공장

4-1-1. 독성 총괄영향범위 및 영향범위 내 수용체 목록 및 명세

연번	보호대상 종류	보호대상 명칭	실제거리(m)	비고
- 별첨 참조 -				
영향범위 내 주민의 수		거주민 ( 21 )명 / 근로자 ( 365 )명		
공공수용체 (적용되는 모든 것에 표시)		<input type="checkbox"/> 학교 <input type="checkbox"/> 주택(주거용) <input type="checkbox"/> 교정시설 <input checked="" type="checkbox"/> 공업시설	<input type="checkbox"/> 병원 <input type="checkbox"/> 빌딩(상업용) <input type="checkbox"/> 공공 휴양지 (놀이 공원 등) <input type="checkbox"/> 주유소 및 LPG 충전소	<input type="checkbox"/> 공공건물 (행정기관 등) <input type="checkbox"/> 다중이용시설 <input type="checkbox"/> 운송시설
환경수용체 (적용되는 모든 것에 표시)		<input type="checkbox"/> 자연공원 <input type="checkbox"/> 상수원 <input type="checkbox"/> 농경지	<input type="checkbox"/> 산림지 및 유적지 <input type="checkbox"/> 취수원 <input type="checkbox"/> 생태·경관보호 지역	<input type="checkbox"/> 습지보호지역 <input checked="" type="checkbox"/> 하천
총괄영향범위 내 보호대상의 위치도				

주) ① 보호대상종류는 보호대상의 「유해화학물질 취급시설 외벽으로부터 보호대상까지의 안전거리 고시」 별표 2 및 별표3의 갑종 및 을종 보호대상에 대하여 작성한다.

② 비고는 갑종, 을종으로 분류하여 작성한다.

4-1-2. 화재·폭발 총괄영향범위 및 영향범위 내 수용체 목록 및 명세

연번	보호대상 종류	보호대상 명칭	실제거리(m)	비고
- 별첨 참조 -				
영향범위 내 주민의 수	거주민 ( 46 )명 / 근로자 ( 756 )명			
공공수용체 (적용되는 모든 것에 표시)	<input type="checkbox"/> 학교  <input type="checkbox"/> 주택(주거용)  <input type="checkbox"/> 교정시설  <input checked="" type="checkbox"/> 공업시설	<input type="checkbox"/> 병원  <input checked="" type="checkbox"/> 빌딩(상업용)  <input type="checkbox"/> 공공 휴양지 (놀이 공원 등)  <input type="checkbox"/> 주유소 및 LPG 충전소	<input type="checkbox"/> 공공건물 (행정기관 등)  <input type="checkbox"/> 다중이용시설  <input type="checkbox"/> 운송시설	
환경수용체 (적용되는 모든 것에 표시)	<input type="checkbox"/> 자연공원  <input type="checkbox"/> 상수원  <input type="checkbox"/> 농경지	<input type="checkbox"/> 산림지 및 유적지  <input type="checkbox"/> 취수원  <input type="checkbox"/> 생태·경관보호 지역	<input type="checkbox"/> 습지보호지역  <input checked="" type="checkbox"/> 하천	
총괄영향범위 내 보호대상의 위치도				

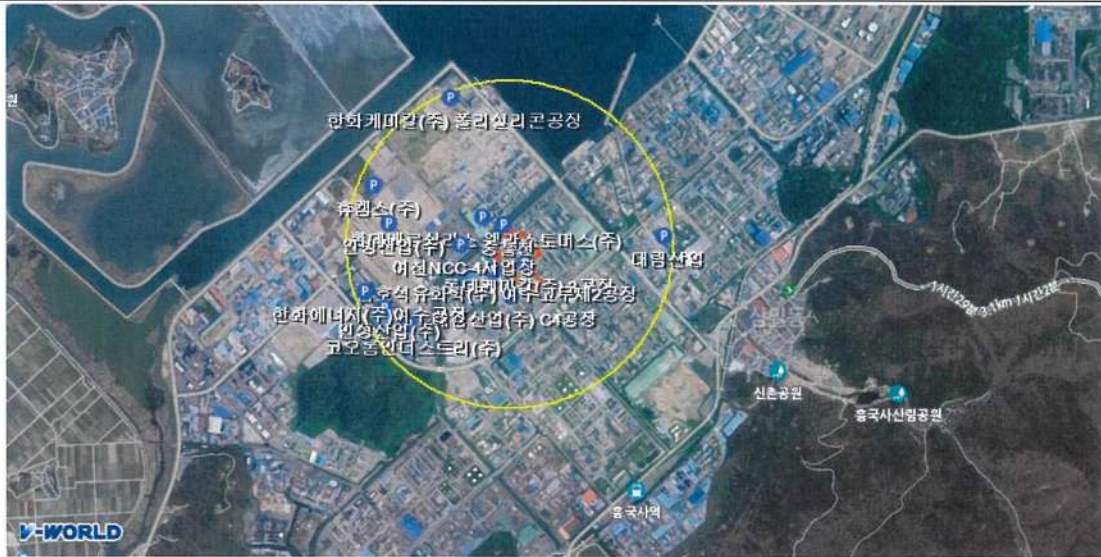


- 주) ① 보호대상종류는 보호대상의 「유해화학물질 취급시설 외벽으로부터 보호대상까지의 안전거리 고시」 별표 2 및 별표3의 갑종 및 을종 보호대상에 대하여 작성한다.  
 ② 비고는 갑종, 을종으로 분류하여 작성한다.



4-2-2. 화재·폭발 총괄영향범위 및 영향범위 내 수용체 목록 및 명세

연번	보호대상 종류	보호대상 명칭	실제거리(m)	비고
- 별첨 참조 -				
영향범위 내 주민의 수		거주민 ( 68 )명 / 근로자 ( 925 )명		
공공수용체 (적용되는 모든 것에 표시)	<input type="checkbox"/> 학교	<input type="checkbox"/> 병원	<input type="checkbox"/> 공공건물 (행정기관 등)	
	<input type="checkbox"/> 주택(주거용)	<input type="checkbox"/> 빌딩(상업용)	<input type="checkbox"/> 다중이용시설	
	<input type="checkbox"/> 교정시설	<input type="checkbox"/> 공공 휴양지 (놀이 공원 등)	<input type="checkbox"/> 운송시설	
	<input checked="" type="checkbox"/> 공업시설	<input type="checkbox"/> 주유소 및 LPG 충전소		
환경수용체 (적용되는 모든 것에 표시)	<input type="checkbox"/> 자연공원	<input type="checkbox"/> 산림지 및 유적지	<input type="checkbox"/> 습지보호지역	
	<input type="checkbox"/> 상수원	<input type="checkbox"/> 취수원	<input checked="" type="checkbox"/> 하천	
	<input type="checkbox"/> 농경지	<input type="checkbox"/> 생태·경관보호 지역		
	총괄영향범위 내 보호대상의 위치도			

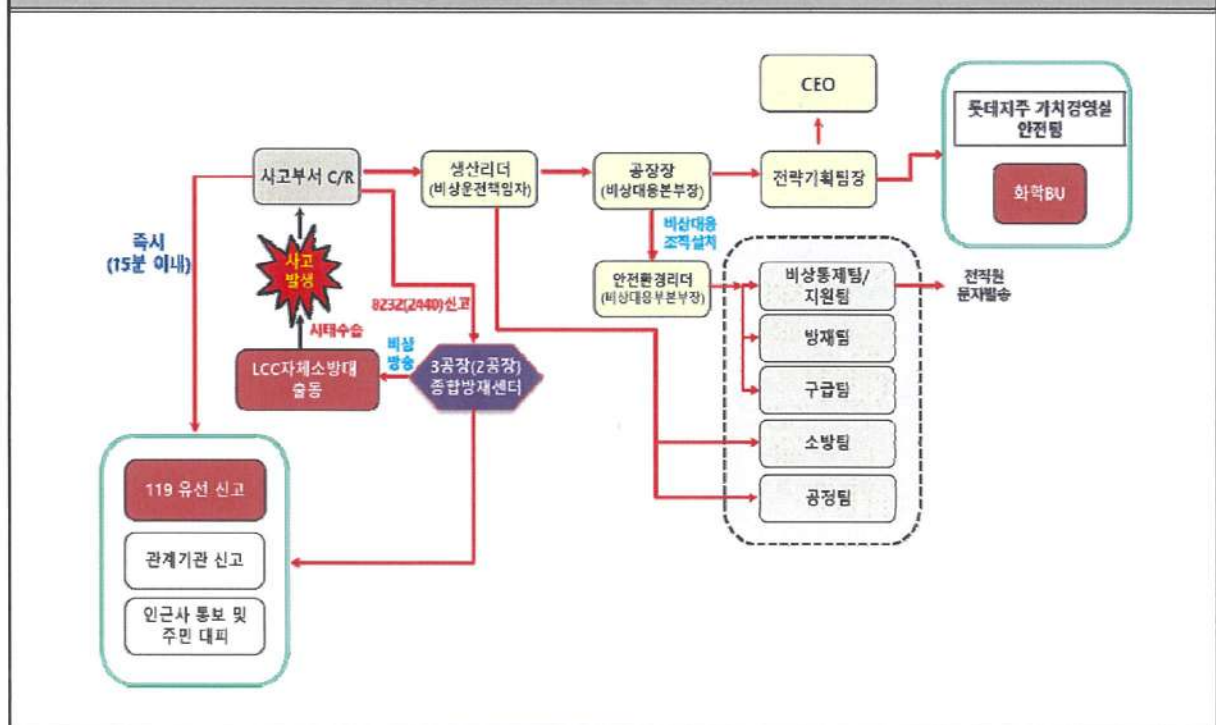


- 주) ① 보호대상종류는 보호대상의 「유해화학물질 취급시설 외벽으로부터 보호대상까지의 안전거리 고시」 별표 2 및 별표3의 갑종 및 을종 보호대상에 대하여 작성한다.  
 ② 비고는 갑종, 을종으로 분류하여 작성한다.

5. 유관기관목록 및 유관기관과의 비상연락 체계

유관기관	전화번호	유관기관	전화번호
여수소방서(상황실)	119 / 680-0964	전남권 중대산업사고 예방센터	690-1670
여수경찰서	112 / 660-8160	한국가스안전공사 전남동부지사	682-0019
여수시청 재난안전상황실	659-4949	산업안전보건공단 전남동부지사	689-4900
여수시청 산단환경관리과(감시)	659-2816	한국전력공사 여수지사	123
고용노동부 여수고용노동지청 산재예방지도과	650-0137	한국전기안전공사 여수지사	989-3200
전라남도 동부지역본부 (기후대기과)	286-7941	화학물질안전원 사고대응총괄과 화학사고종합상황실	043-830-4120~2 (정전시 043-233-4125~6)
환경부 영산강유역환경청 화학안전관리단	062-410-5231	삼일동 주민센터	659-1671
여수화학재난 합동방재센터	(690-1611(주간) / 690-1633(야간))	주삼동 주민센터	659-1651

비상연락 체계



6. 지역사회와 공조

6-1. 사전 정보 공유 계획

대상 기관(협의체)명	제공 정보	제공 방법	제공 시기
여수화학재난 합동방재센터	- 화학사고예방관리계획서 - 사업장 일반정보 (사업장 위치, 직원 수, 안전관리자 현황)	서류 (서면 또는 전자파일)	화학사고 예방관리 계획서 제출 또는 변경제출
여수시청	- 사업장 일반정보 (사업장 위치, 직원 수, 안전관리자 현황) - 물질정보 (특별관리 물질)		
여수소방서	- 사업장 일반정보 (사업장 위치, 직원 수, 안전관리자 현황) - 물질정보 (위험물 현황, 위험물 정보카드) - 취급시설정보 (소방계획서, 위험물 예방규정)		
여수경찰서	- 사업장 일반정보 (사업장 위치)		
병원 및 보건소	- 물질정보		서류적합 후 3개월 이내
			필요 시

6-2. 지역사회와 소통 및 공조계획

종류	참석 대상	일정	장소	소통방법
회의/간담회	회원사 유관기관 (여수화학재난합동방재센터, 전라남도 동부지역본부, 여수산단환경관리사업소, 주민센터 대표자(필요시))	매년 1회 정기개최	여수산단 환경협의회 지정 장소	회의

주) 종류에는 회의, 캠페인, 간담회 등으로 분류하여 작성한다.

7. 사고발생 시 대피경보 및 전달체계  
 7-1. 사업장 외부 대피경보 방법

구분	대상 명칭	대피경보 방법	연락처	담당자
지역 주민	영향범위 내 거주민 (삼일동, 주삼동 등)	<b>1단계 (유선전화)</b> - 롯데엠시시(주) 여수1공장, 2공장 → 여수시청(재난안전상황실 및 산단환경관리과(감시))  <b>2단계 (유선전화 또는 메시지)</b> - 여수시청(재난안전상황실 및 산단환경관리과(감시)) → 주민자치센터(동장/통장/반장)  <b>3단계 (마을 자체 방송)</b> - 주민자치센터(동장/통장/반장) → 마을주민		안전환경담당 담당자 (사업장 자체 관리)
인근 사업장	DL케미칼 (구, 대림산업)	유선전화	안전환경담당자 688-6480	
	롯데케미칼(주) 1공장	유선전화	안전환경담당자 688-2150	
	금호석유화학 (2공장)	유선전화	안전환경담당자 688-3133	
	LG화학 (여수공장)	유선전화	안전환경담당자 680-6524	
	한화솔루션 (화치동)	유선전화	안전환경담당자 688-1165	

- \* 여수시청 재난안전상황실 (659-4949)
- \* 여수시청 산단환경관리과(감시) (659-2816)
- \* 삼일동 주민센터(061-659-1671), 주삼동 주민센터(061-659-1651)  
 주) 구분에는 대피경보 대상을 인근 사업장, 영향범위 내 주민 등으로 분류하여 작성한다.

7-2. 지자체 · 협의체를 통한 경보전달 방법

지자체 · 협의체명	담당부서	대상	대피경보 방법	연락처
여주시청	재난안전상황실	영향범위 내 지역 주민, 인근 사업장	여주시청 재난안전상황실 (→ 주민센터 → 마을비상방송)	여주시청 재난안전상황실 (061-659-4949)  삼일동 주민센터 (061-659-1671)  주삼동 주민센터 (061-659-1651)

8. 응급 의료계획

구분	병원명	주소	전화번호
1차 의료기관	여수 제일병원	전라남도 여주시 쌍봉로 70	061-689-8119
	여천 전남병원	전라남도 여주시 무선로 95	061-690-6118
	여주시 보건소	전라남도 여주시 시청서4길 47	061-683-4000
2차 의료기관	순천 성가롤로병원 (권역응급의료센터)	전라남도 순천시 순광로 221	061-720-2000 (061-720-6119)
	전남대학교병원	광주광역시 동구 제봉로 42	1899-0000 (062-220-5555)
	조선대학교병원	광주광역시 동구 필문대로 365	062-220-3114 (062-220-3119)
전문 의료기관	광주굿모닝병원	광주광역시 북구 북문대로 182	062-250-1000 (062-250-1119)
	한림대학교 한강성심병원	서울특별시 영등포구 버드나루로 7길 12	02-2639-5114 (02-2639-5555)
	삼성서울병원	서울특별시 강남구 일원로 81	02-3410-3000 (02-3410-0129)
	경희의료원	서울특별시 동대문구 경희대로 23	02-958-8114 (02-958-8282)
	한전의료재단 한일병원	서울특별시 도봉구 우이천로 308	02-901-3114 (02-901-3119)

주) 구분에는 의료기관을 1차 의료기관, 2차 의료기관, 전문병원 등으로 분류하여 작성한다.

9. 주민 대피장소

대피장소	수용 인원	사업장으로부터 거리(m)	연락처
여천초등학교 (체육관)	757	7,700	691-2974
여도초등학교 (교실39소)	2,653	10,100	685-2811
신기초등학교 (교실56소, 체육관)	3,026	10,200	691-0788
시전초등학교 (교실31소)	2,591	10,400	691-0788
쌍봉초등학교 (교실13소, 체육관)	453	9,300	690-4520

주) 대피장소에는 대피장소 내 구체적인 위치를 지정하여 작성한다.

10. 지역사회 고지 계획

고지 방법	고지 대상 목록	고지 예정 시기
화관법 민원24 (시스템 고지)	일반 공개	매년 1회 또는 변경발생 시
여수시청 홈페이지 (지자체 홈페이지 고지)	홈페이지 공유 (지역주민 공개)	

1. 총괄영향범위(화재폭발) 내 보호대상 목록 및 명세(여수1공장)

일련번호	명칭	보호대상 종류
1	한화케미칼(주) 3공장	공업시설
2	폴리미래(주) 여수공장	공업시설
3	한화케미칼(주) 2공장	공업시설
4	여천YNCC(주) 3사업장	공업시설
5	롯데케미칼(주) 2공장	공업시설
6	금호피앤비화학(주) 2공장	공업시설
7	금호폴리캠(주)	공업시설
8	폴리미래 평여공장	공업시설
9	남수천	하천
10	한화케미칼 여수2공장	공업시설
11	월하교	빌딩
12	폴리미래	공업시설
13	(주)대경엠앤아이 검사장	빌딩
14	그린코트(주)	빌딩
15	대성산업가스	빌딩

## 2. 총괄영향범위(화재폭발) 내 보호대상 목록 및 명세(여수2공장)

일련번호	명칭	보호대상 종류
1	한화케미칼(주) 3공장	공업시설
2	한화케미칼(주) 2공장	공업시설
3	롯데케미칼(주) 2공장	공업시설
4	남수천	하천
5	한화케미칼 여수2공장	공업시설
6	폴리미래	공업시설

3. 총괄영향범위(독성) 내 보호대상 목록 및 명세(여수1공장)

일련번호	명칭	보호대상 종류
1	롯데케미칼(주) 3공장	공업시설
2	대림산업(주) C4공장	공업시설
3	코오롱인더스트리(주)	공업시설
4	금호석유화학(주) 여수고무제2공장	공업시설
5	휴켄스(주)	공업시설
6	한화케미칼(주) 폴리실리콘공장	공업시설
7	롯데베르살리스 엘라스토머스(주)	공업시설
8	인방산업(주)	공업시설
9	대림산업	공업시설
10	중흥천	하천
11	여천NCC-4사업장	공업시설
12	인성산업(주)	공업시설
13	한화에너지(주)여수공장	공업시설
14	Petrochem No.2 Terminal	주유소 충전소
15	바다	생태 경관보호지역

4. 총괄영향범위(독성) 내 보호대상 목록 및 명세(여수2공장)

일련번호	명칭	보호대상 종류
1	한화케미칼(주)	공업시설
2	(주)LG화학 용성3단지	공업시설
3	LGMMA(주) 2공장	공업시설
4	(주)LG화학 용성2단지	공업시설
5	(주)LG화학 용성1단지	공업시설
6	롯데첨단소재(주)	공업시설
7	롯데케미칼(주) 3공장	공업시설
8	한화케미칼(주) 3공장	공업시설
9	폴리미래(주) 여수공장	공업시설
10	여수공항	운송시설
11	한화케미칼(주) 1공장	공업시설
12	대림산업(주) C4공장	공업시설
13	코오롱인더스트리(주)	공업시설
14	금호석유화학(주) 여수고무제2공장	공업시설
15	여천YNCC(주) 1사업장	공업시설
16	롯데케미칼(주) 1공장	공업시설
17	한화케미칼(주) 2공장	공업시설
18	여천YNCC(주) 3사업장	공업시설
19	휴켄스(주)	공업시설
20	한화케미칼(주) 폴리실리콘공장	공업시설

21	롯데베르살리스 엘라스토머스(주)	공업시설
22	삼남석유화학(주) 1공장	공업시설
23	(주)LG화학 SM공장	공업시설
24	GS칼텍스(주) 2공장	공업시설
25	GS칼텍스(주) 1공장	공업시설
26	(주)LG화학 VCM공장	공업시설
27	(주)LG화학 화치단지	공업시설
28	여천YNCC(주) 2사업장	공업시설
29	롯데케미칼(주) 2공장	공업시설
30	금호피앤비화학(주) 2공장	공업시설
31	금호폴리캠(주)	공업시설
32	유)이코노마트	다중이용시설
33	엑스포터널	운송시설
34	둔덕2터널	운송시설
35	인방산업(주)	공업시설
36	대림산업	공업시설
37	정화폴리테크	공업시설
38	한국스치로폴	공업시설
39	하이테크아이앤드이	공업시설
40	(주)남영씨엔씨	공업시설
41	성화기공	공업시설

42	YCC	공업시설
43	범우TMS	공업시설
44	소원기건	공업시설
45	폴리미래 평여공장	공업시설
46	EJIN	공업시설
47	대경기계기술	공업시설
48	GS주유소	주유소 충전소
49	덕양역	운송시설
50	남수저수지	하천
51	봉계2저수지	하천
52	봉계1저수지	하천
53	덕곡저수지	하천
54	성산저수지	하천
55	복산제	하천
56	해산저수지	하천
57	남수천	하천
58	중흥천	하천
59	쌍봉천	하천
60	주삼천	하천
61	묘도대교	운송시설
62	적량역	운송시설

63	소라천	하천
64	한화케미칼 여수2공장	공업시설
65	은성기업(주)	빌딩
66	에이치플러스에코	빌딩
67	바나건설	빌딩
68	월하교	빌딩
69	남수교	빌딩
70	폴리미래	공업시설
71	금호피앤비화학1공장	공업시설
72	(주)대경엠앤아이 검사장	빌딩
73	그린코트(주)	빌딩
74	대성산업가스	빌딩
75	여천NCC-4사업장	공업시설
76	인성산업(주)	공업시설
77	한화에너지(주)여수공장	공업시설
78	에어리퀴드코리아(주)	공업시설
79	금호석유화학(주)-여수제2에너지	공업시설
80	금호석유화학(주)-여수정밀화학	공업시설
81	한화케미칼(주)-TDI	공업시설
82	골약초등학교	학교
83	롯데마트 여천점	다중이용시설

84	GS주유소	주유소 충전소
85	GS주유소	주유소 충전소
86	상암천	하천
87	GS주유소	주유소 충전소
88	GS주유소	주유소 충전소
89	SK주유소	주유소 충전소
90	SK주유소	주유소 충전소
91	그린가든	공공휴양지
92	도원초등학교	학교
93	여수종합버스터미널	다중이용시설
94	무선중학교	학교
95	무선초등학교	학교
96	여천고속직행버스정류장	다중이용시설
97	여천역	다중이용시설
98	여천전남병원	병원
99	이마트 여수점	다중이용시설
100	제일병원	병원
101	부영여자고등학교	학교
102	충무고등학교	학교
103	금호미쓰이화학	공업시설
104	백광산업(주)	공업시설

105	(주)세아엠앤에스	공업시설
106	삼양화학실업(주)	공업시설
107	KC환경에너지	공업시설
108	해인기업(주)	공업시설
109	화양산업(주)	공업시설
110	화치변전소	기타
111	여수애양병원	다중이용시설
112	상암초등학교	학교
113	성산초등학교	학교
114	소라초등학교	학교
115	소호초등학교	학교
116	시전초등학교	학교
117	신기초등학교	학교
118	한국바스프(주) 여수공장	공업시설
119	동성케미칼	공업시설
120	여수미평초등학교	학교
121	여수북초등학교	학교
122	여수여문초등학교	학교
123	여수문수초등학교	학교
124	여수양지초등학교	학교
125	여수좌수영초등학교	학교

126	신평초등학교	학교
127	쌍봉초등학교	학교
128	안산중학교	학교
129	관기초등학교	학교
130	울촌초등학교	학교
131	여도중학교	학교
132	여도초등학교	학교
133	웅천초등학교	학교
134	여선중학교	학교
135	예울초등학교	학교
136	여수산단주유소	주유소 충전소
137	여수문수중학교	학교
138	여수삼일중학교	학교
139	울촌중학교	학교
140	여수석유화학고등학교	학교
141	여수웅천중학교	학교
142	여수세관	공공건물
143	여수시 이순신도서관	다중이용시설
144	여수충무고등학교	학교
145	한영고등학교	학교
146	여수정보과학고등학교	학교

147	메가박스 여수 웅천	다중이용시설
148	CGV 여수 웅천	다중이용시설
149	GS칼텍스 예울마루	다중이용시설
150	해리스가든웨딩홀	다중이용시설
151	마리나웨딩홀	다중이용시설
152	백악관웨딩홀	다중이용시설
153	목화웨딩홀	다중이용시설
154	파티랜드	다중이용시설
155	더비치웨딩홀	다중이용시설
156	워커힐예식장	다중이용시설
157	원앙예식장	다중이용시설
158	여수보람장례식장	다중이용시설
159	여천장례식장	다중이용시설
160	여수성심병원장례식장	다중이용시설
161	제일병원장례식장	다중이용시설
162	예술의섬 장도	다중이용시설
163	안전보건공단 여수 안전체험교육장	다중이용시설
164	손양원목사순교기념관	다중이용시설
165	애양원역사박물관	다중이용시설
166	진남 종합운동장	다중이용시설
167	여수 망마경기장	다중이용시설

168	여수 국민체육센터	다중이용시설
169	진남종합시장	다중이용시설
170	신기종합시장	다중이용시설
171	여수주유소	주유소 충전소
172	여수 종합터미널	운송시설
173	여천시외버스터미널	운송시설
174	여수시 보건소	병원
175	여천 전남병원	병원
176	여수 제일병원	병원
177	여수 한국병원	병원
178	여수 애양병원	병원
179	현송요양병원	병원
180	좌수영요양병원	병원
181	여수 중앙병원	병원
182	여수 성심병원	병원
183	여수 백병원	병원
184	여수 노인전문요양병원	병원
185	여수 모아치과병원	병원
186	여천한방병원	병원
187	동인요양병원	병원
188	은혜요양병원	병원

189	예울 여성병원	병원
190	성산유치원	학교
191	해바라기유치원	학교
192	은혜유치원	학교
193	도원유치원	학교
194	도원초등학교병설유치원	학교
195	푸른유치원	학교
196	여수사랑유치원	학교
197	꽃가람유치원	학교
198	여수좌수영초등학교병설유치원	학교
199	여수중앙유치원	학교
200	미주유치원	학교
201	여수한려초등학교	학교
202	꿈나무유치원	학교
203	큰별유치원	학교
204	온누리유치원	학교
205	여문초등학교병설유치원	학교
206	아이사랑유치원	학교
207	상아유치원	학교
208	여천초등학교병설유치원	학교
209	상지유치원	학교

210	고려유치원	학교
211	문수초등학교병설유치원	학교
212	폴리키즈유치원	학교
213	정다운유치원	학교
214	하버드유치원	학교
215	신라유치원	학교
216	여수한려초등학교병설유치원	학교
217	관인꿈나무유치원	학교
218	남해화학유치원	학교
219	쌍봉초등학교병설유치원	학교
220	신기초등학교병설유치원	학교
221	한마음유치원	학교
222	웅천단설유치원	학교
223	여수양지초등학교병설유치원	학교
224	몬테소리유치원	학교
225	제2부영유치원	학교
226	미평초등학교병설유치원	학교
227	제일유치원	학교
228	소라초등학교병설신흥분교장유치원	학교
229	시온유치원	학교
230	천우어린이집	학교

231	신라	학교
232	한빛어린이집	학교
233	상암초등학교병설유치원	학교
234	동그라미어린이집	학교
235	신평초등학교병설유치원	학교
236	송현유치원	학교
237	선경유치원	학교
238	찬양어린이집	학교
239	꽃들어린이집	학교
240	여수시청직장어린이집	학교
241	고우나어린이집	학교
242	엄마랑어린이집	학교
243	고려어린이집	학교
244	여수시립웅천어린이집	학교
245	해그림어린이집	학교
246	소라어린이집	학교
247	GS칼텔스지예슬어린이집	학교
248	E좋은어린이집	학교
249	이화어린이집	학교
250	관기초등학교병설유치원	학교
251	여천어린이집	학교

252	색동어린이집	학교
253	여천제일어린이집	학교
254	소라초등학교병설사곡분교장유치원	학교
255	살롬어린이집	학교
256	한울어린이집	학교
257	참사랑영아전담어린이집	학교
258	여수시립봉계어린이집	학교
259	미평어린이집	학교
260	한영대학교	학교
261	여양고등학교	학교
262	전남대학교 산학융합캠퍼스	학교
263	쌍봉도서관	다중이용시설
264	여수시립환경도서관	다중이용시설
265	소라도서관	다중이용시설
266	e-편한 작은도서관	다중이용시설
267	여문늘벗 작은도서관	다중이용시설
268	한려작은도서관	다중이용시설
269	새빛작은도서관	다중이용시설
270	필립영어도서관	다중이용시설
271	꿈을키우는 작은도서관	다중이용시설
272	장성도서관	다중이용시설

273	원앙작은도서관	다중이용시설
274	전남대학교 중앙도서관	다중이용시설
275	울촌도서관	다중이용시설
276	여수시노인복지관	다중이용시설
277	새여수노인복지관	다중이용시설
278	여수에덴노인복지센터	다중이용시설
279	은현노인복지센터	다중이용시설
280	여수제일노인복지센터	다중이용시설
281	희망나눔노인복지센터	다중이용시설
282	여수시장애인종합복지관	다중이용시설
283	여수장애인자립생활센터	다중이용시설
284	전라남도장애인종합복지관	다중이용시설
285	여수시각장애인심부름센터	다중이용시설
286	여수시장애인자립작업장	다중이용시설
287	여양중학교	학교
288	벨라지오관광호텔	다중이용시설
289	나르샤관광호텔	다중이용시설
290	엑스포관광호텔	다중이용시설
291	거북여관	다중이용시설
292	삼모텔	다중이용시설
293	월성여인숙	다중이용시설

294	여수모텔	다중이용시설
295	여수달방. 월방. 원룸. 여수모텔	다중이용시설
296	아일랜드모텔	다중이용시설
297	대우장여관	다중이용시설
298	어항여인숙	다중이용시설
299	태종모텔	다중이용시설
300	파티모텔	다중이용시설
301	리츠모텔	다중이용시설
302	부영장여관	다중이용시설
303	경남여인숙	다중이용시설
304	등래모텔	다중이용시설
305	호텔암 여수학동점	다중이용시설
306	파레스모텔	다중이용시설
307	호텔유	다중이용시설
308	레인보우모텔	다중이용시설
309	리버모텔	다중이용시설
310	여도각모텔	다중이용시설
311	에스모텔	다중이용시설
312	J모텔	다중이용시설
313	뉴월드모텔	다중이용시설
314	니오모텔	다중이용시설

315	일등모텔	다중이용시설
316	바다모텔	다중이용시설
317	영해장	다중이용시설
318	하이무인모텔	다중이용시설
319	힐모텔	다중이용시설
320	가든모텔	다중이용시설
321	자이모텔	다중이용시설
322	KJ모텔	다중이용시설
323	프린스모텔	다중이용시설
324	자2모텔	다중이용시설
325	로얄모텔	다중이용시설
326	G모텔	다중이용시설
327	조아모텔	다중이용시설
328	쥬얼리모텔	다중이용시설
329	Yeosu Hi	다중이용시설
330	두리모텔	다중이용시설
331	K3모텔	다중이용시설
332	여수 1st 호텔	다중이용시설
333	제이무인텔	다중이용시설
334	리구란도모텔	다중이용시설
335	케인즈모텔	다중이용시설

336	시드니	다중이용시설
337	나산각호텔	다중이용시설
338	보은장	다중이용시설
339	리모텔	다중이용시설
340	여천모텔	다중이용시설
341	수안모텔	다중이용시설
342	T모텔	다중이용시설
343	호텔야자 여수학동점	다중이용시설
344	비엔에프호텔	다중이용시설
345	두바이모텔	다중이용시설
346	호텔앙코르	다중이용시설
347	W모텔	다중이용시설
348	MJ모텔	다중이용시설
349	엘리자베스모텔	다중이용시설
350	발리모텔	다중이용시설
351	황금모텔	다중이용시설
352	E하우스모텔	다중이용시설
353	카라모텔	다중이용시설
354	칼튼모텔	다중이용시설
355	여수웨이트호텔	다중이용시설
356	연모텔	다중이용시설

357	더클래식호텔	다중이용시설
358	25모텔	다중이용시설
359	웨스트인호텔	다중이용시설
360	6AND9모텔	다중이용시설
361	호텔더비	다중이용시설
362	서울모텔	다중이용시설
363	베니키아호텔 여수	다중이용시설
364	어섬호텔	다중이용시설
365	엠케이호텔	다중이용시설
366	여수 호텔 라라섬	다중이용시설
367	여수정원펜션	다중이용시설
368	카프아일랜드	다중이용시설
369	소라노을펜션	다중이용시설
370	블랭크펜션	다중이용시설
371	여수무빙펜션(이동펜션)	다중이용시설
372	헤밍웨이글램핑펜션	다중이용시설
373	설렘	다중이용시설
374	엑스포펜션	다중이용시설
375	뜰펜션	다중이용시설
376	메리엘펜션	다중이용시설
377	모사금펜션	다중이용시설

378	여천고등학교	학교
379	피라미드구들황토방	다중이용시설
380	유캐슬호텔&웨딩	다중이용시설
381	정원이예쁜단독주택	다중이용시설
382	온다도로 호스텔	다중이용시설
383	동인사슴민박	다중이용시설
384	밤바다민박	다중이용시설
385	공항민박	다중이용시설
386	그날민박	다중이용시설
387	황토민박펜션	다중이용시설
388	풍경민박펜션	다중이용시설
389	여수 벨메르	다중이용시설
390	렉스사우나	다중이용시설
391	무선사우나	다중이용시설
392	소호천	다중이용시설
393	여천	다중이용시설
394	편백효소욕	다중이용시설
395	금수강산	다중이용시설
396	광장대중	다중이용시설
397	선경사우나	다중이용시설
398	유캐슬호텔	다중이용시설

399	코아사우나	다중이용시설
400	쌍봉탕	다중이용시설
401	힐스팀건강찜질	다중이용시설
402	에덴옥사우나	다중이용시설
403	신기탕	다중이용시설
404	천지연사우나	다중이용시설
405	현대옥사우나	다중이용시설
406	장수한방사우나	다중이용시설
407	여수온천	다중이용시설
408	거북이	다중이용시설
409	삼성온천사우나	다중이용시설
410	행복사우나	다중이용시설
411	금수강산헬스찜질방	다중이용시설
412	수석텔고시원	다중이용시설
413	성산공원	공공휴양지
414	거북선공원	공공휴양지
415	이순신공원	공공휴양지
416	여수장도근린공원	공공휴양지
417	용기공원	공공휴양지
418	여수선사유적공원	공공휴양지
419	동동공원	공공휴양지

420	항호공원	공공휴양지
421	안산공원	공공휴양지
422	웅천친수공원	공공휴양지
423	죽림1공원	공공휴양지
424	월하공원	공공휴양지
425	여서1공원	공공휴양지
426	고인돌공원	공공휴양지
427	여서2공원	공공휴양지
428	무선3공원	공공휴양지
429	신기공원	공공휴양지
430	무선1공원	공공휴양지
431	학동4공원	공공휴양지
432	선원공원	공공휴양지
433	죽림2공원	공공휴양지
434	죽림근린공원	공공휴양지
435	여천중학교	학교
436	식교공원	공공휴양지
437	전라선 옛 기차길 공원	공공휴양지
438	순교자공원	공공휴양지
439	평지공원	공공휴양지
440	죽림 상하금공원	공공휴양지

441	안산 어린이공원	공공휴양지
442	호암산	공공휴양지
443	전봉산	공공휴양지
444	미평공원	공공휴양지
445	소정공원	공공휴양지
446	호암공원	공공휴양지
447	여서5공원	공공휴양지
448	신기5공원	공공휴양지
449	학동공원	공공휴양지
450	양지공원	공공휴양지
451	웅천못공원	공공휴양지
452	여수해양레일바이크	공공휴양지
453	신기4어린이공원	공공휴양지
454	진남체육공원	공공휴양지
455	문수4공원	공공휴양지
456	암골못 공원	공공휴양지
457	유월드 루지 테마파크	공공휴양지
458	연등천 생태습지	공공휴양지
459	여문공원	공공휴양지
460	장도토굴	공공휴양지
461	왕심천공원	공공휴양지

462	장도표지석	공공휴양지
463	아이나래 놀이터	공공휴양지
464	흥국사 계곡	공공휴양지
465	이십일세기식물원	공공휴양지
466	여수시립공원묘원	공공휴양지
467	이충무공 여수 선소 유적	공공휴양지
468	응천천수공원해수욕장	공공휴양지
469	영락공원	공공휴양지
470	DDM정원	공공휴양지
471	여천초등학교	학교
472	여수 호명동 방재림	공공휴양지
473	노을빛다육식물원	공공휴양지
474	중록도	공공휴양지
475	여수 흥국사 흥교	공공휴양지
476	여수시청소년수련관	다중이용시설
477	여수시청소년성문화센터	다중이용시설
478	여수시청소년문화의집	다중이용시설
479	여수시여문청소년문화의집	다중이용시설
480	여수중장기청소년쉼터	다중이용시설
481	여수시청	공공건물
482	여수시청 여서청사	공공건물

483	영재유치원	학교
484	여수소방서	공공건물
485	여수세무서	공공건물
486	여수시의회	공공건물
487	학동119안전센터	공공건물
488	삼산119지역대	공공건물
489	여수시도시관리공단	공공건물
490	여수출입국외국인사무소	공공건물
491	여수고용복지+센터	공공건물
492	여수소라우체국	공공건물
493	중앙119구조본부 여수119화학구조센터	공공건물
494	여수소호동우체국	공공건물
495	국민건강보험공단 여수지사	공공건물
496	여수선원동우체국	공공건물
497	한국산업안전보건공단	공공건물
498	여수삼일동우체국	공공건물
499	여수광양항만공사	공공건물
500	여수우체국	공공건물
501	여수전남대우체국	공공건물
502	여수현대아파트우편취급국	공공건물
503	여수문화홀	공공건물

504	여수전남대학교우편취급국	공공건물
505	삼일우체국	공공건물
506	소라면사무소	주거지
507	여수여서동우체국	공공건물
508	여수문수동우체국	공공건물
509	여수신기동우체국	공공건물
510	율촌의용소방대	공공건물
511	여수미평동우체국	공공건물
512	용천친수공원야영장	공공휴양지
513	GS칼텍스 여수중앙주유소	주유소 충전소
514	사랑주유소	주유소 충전소
515	알뜰 도원주유소	주유소 충전소
516	GS칼텍스 와온주유소	주유소 충전소
517	순수주유소	주유소 충전소
518	해솔주유소	주유소 충전소
519	GS칼텍스 즐거운주유소	주유소 충전소
520	(주)현우죽림주유소	주유소 충전소
521	NH-OIL 여천농협주유소	주유소 충전소
522	선소주유소	주유소 충전소
523	전남대학교 여수캠퍼스	학교
524	동성주유소	주유소 충전소

525	GS칼텍스 그린LPG충전소	주유소 충전소
526	안산주유소	주유소 충전소
527	현대오일뱅크 엑스포주유소	주유소 충전소
528	죽림초등학교	학교
529	은성주유소	주유소 충전소
530	공단주유소	주유소 충전소
531	씨티주유소	주유소 충전소
532	우리주유소	주유소 충전소
533	진남여자중학교	학교
534	협진주유소	주유소 충전소
535	GS칼텍스 소호주유소	주유소 충전소
536	대동맥주유소	주유소 충전소
537	S-OIL 한려주유소	주유소 충전소
538	성산주유소	주유소 충전소
539	화물터미널주유소	주유소 충전소
540	GS칼텍스 진남주유소	주유소 충전소
541	지에스넥스테이션여천동화주유소	주유소 충전소
542	여천현대주유소	주유소 충전소
543	GS칼텍스 선원주유소	주유소 충전소
544	구봉산셀프주유소	주유소 충전소
545	명진주유소	주유소 충전소

546	현대오일뱅크 진성주유소	주유소 충전소
547	GS칼텍스 보람주유소	주유소 충전소
548	신기주유소	주유소 충전소
549	삼거리주유소	주유소 충전소
550	여문주유소	주유소 충전소
551	S-OIL 수달LPG충전소	주유소 충전소
552	(유한)여천가스충전소	주유소 충전소
553	조은석유	주유소 충전소
554	현대오일뱅크 삼일주유소	주유소 충전소
555	현대오일뱅크 덕양주유소	주유소 충전소
556	THE드림주유소	주유소 충전소
557	GS칼텍스 중흥주유소	주유소 충전소
558	양지주유소	주유소 충전소
559	미소주유소	주유소 충전소
560	소라주유소	주유소 충전소
561	SK엔크린 대창석유직영문화주유소	주유소 충전소
562	송륜주유소	주유소 충전소
563	등대석유	주유소 충전소
564	현대오일뱅크 청해진주유소	주유소 충전소
565	이레석유(경유/등유)	주유소 충전소
566	E1 구봉가스2충전소	주유소 충전소

567	청룡주유소	주유소 충전소
568	S-Oil 대포주유소	주유소 충전소
569	신광석유	주유소 충전소
570	산업주유소	주유소 충전소
571	엔크린주유소	주유소 충전소
572	(주)호남상운중흥주유소	주유소 충전소
573	신영주유소	주유소 충전소
574	남도석유	주유소 충전소
575	태양석유	주유소 충전소
576	(주)현우더존알뜰주유소	주유소 충전소
577	골든타임주유소	주유소 충전소
578	(주)대방	주유소 충전소
579	현대오일뱅크 참된주유소	주유소 충전소
580	Esso	주유소 충전소
581	광명가스	주유소 충전소
582	브레드에스티오일이	주유소 충전소
583	쌍봉석유	주유소 충전소
584	금강석유	주유소 충전소
585	돈주유소	주유소 충전소
586	가을석유	주유소 충전소
587	호명주유소	주유소 충전소

588	진영석유	주유소 충전소
589	중앙주유소	주유소 충전소
590	호성주유소	주유소 충전소
591	남해화학(주)여천하나로주유소	주유소 충전소
592	영진주유소	주유소 충전소
593	GS칼텍스 주삼주유소	주유소 충전소
594	성원석유유한회사	주유소 충전소
595	오일허브코리아여수(주)	주유소 충전소
596	대신주유소	주유소 충전소
597	S-OIL(대호셀프주유소)	주유소 충전소
598	Petrochem No.2 Terminal	주유소 충전소
599	내트럭여수사업소	주유소 충전소
600	공항주유소	주유소 충전소
601	조일주유소	주유소 충전소
602	마녀의손길	주유소 충전소
603	농경지-덕양리	생태 경관보호지역
604	농경지-주삼동	생태 경관보호지역
605	바다	생태 경관보호지역
606	바다	생태 경관보호지역
607	여천동 주민센터	주거지
608	시전동 주민센터	주거지

609	쌍봉동 주민센터	주거지
610	여서동 주민센터	주거지
611	문수동 주민센터	주거지
612	율촌면 주민센터	주거지
613	미평동 주민센터	주거지
614	둔덕동 주민센터	주거지
615	주삼동 주민센터	주거지
616	삼일동 주민센터	주거지
617	묘도동 주민센터	주거지

### 3. 지역사회 고지계획

### 3.1. 지역사회 고지계획

#### 3.1.1. 개요 및 목적

본 계획은 롯데엠시시(주) 여수1,2공장(이하 '당 사업장'이라 한다)의 주민 또는 주변사업장에 영향을 줄 수 있는 비상사태에 대하여 관련 이해관계자가 신속하게 인식하는 것을 목적으로 평시에 실시하는 주민홍보에 대하여 작성하였다.

#### 3.1.2. 고지 대상

당 사업장에서 발생 가능한 모든 사고시나리오의 화학사고 영향범위를 종합한 총괄영향범위 내 인근 사업장의 종사자 및 지역 주민들을 그 고지 대상으로 한다.

#### 3.1.3. 고지 방법

구분		고지 대상	고지 방법	비고
필수	시스템 고지	일반 공개	화관법 민원24 화학물질종합정보시스템	
선택	지자체 홈페이지 고지	총괄영향 범위 내 인근 사업장 및 지역주민	여수시청 홈페이지	
	서면 고지		여수산단환경협의회 통합책자	추가

[여수산단환경협의회 통합책자]

- 매년 일정시기에 회원사 고지정보를 취합 후 통합책자를 제작한 다음, 인근 지역 주민 및 사업장, 유관기관 등에 우편을 통하여 서면 고지
- 통합고지 관련, 2023년 고지결과서 참조

### 3.1.4. 고지 사항

연번	고지 사항		비고
1	사업장 일반정보	사업장 상호(명칭)	
		사업장 위치(주소)	
		사업장 대표전화 등	
2	유해화학물질 목록 및 대표 유해성정보	유해화학물질 목록	
		대표 유해성 정보	
3	사고시나리오 총괄영향범위	총괄영향범위도 및 행정구역명	
4	비상연락체계	사업장 비상연락처	
		주요 유관기관 비상연락처	
5	사고 발생 시 대피경보 방법	경보전달체계	
		경보 신호의 구분	
6	사고 발생 시 주민대피 장소 및 방법	주민대피 행동요령	
		주민대피장소 현황	

### 3.1.5. 고지 계획

#### 1) 최초 고지

화학사고예방관리계획서 적합을 받은 연도 내에 시행

(단, 적합을 받은 해당 연도가 6개월 미만으로 남은 경우에는 적합 후 6개월 이내 시행)

#### 2) 정기 고지: 최초 고지한 다음 해부터 매년 1회 시행

##### (1) 시스템 고지

최초 시스템 고지를 수행한 다음 해 1월 1일부터 12월 31일 이내 시행

##### (2) 그 외 고지

그 외 고지한 날짜를 고려하지 않으며, 최초 시스템 고지를 수행한 다음 해 1월 1일부터 12월 31일 이내 시행

#### 3) 변경 고지

##### (1) 화학사고예방관리계획서 재제출 시

재제출 기한(5년) 도래에 따른 재제출의 경우, 최초 고지와 동일한 고지 시기에 시행

##### (2) 화학사고예방관리계획서 변경제출 시

(화학물질관리법 제23조 제3항에 따른 변경제출의 경우)

###### A. 고지계획 변경 필요 시

최초 고지와 동일한 고지 시기에 시행

###### B. 고지계획 변경 불필요 시

연도 내 정기 고지 시기에 시행

- 정기 고지를 시행한 경우, 다음 해부터 변경사항을 포함하여 시행

- 정기 고지를 시행하지 않은 경우, 당 해부터 변경사항을 포함하여 시행

##### (3) 화학사고예방관리계획서 제출사항이 아닌 경우로서 자체점검결과 고지계획 변경 발생 시

###### A. 시스템의 고지를 변경하는 경우

- 주민보호·대피계획 변경 시: 화학물질안전원의 변경고지 승인 후 1개월 이내 시행

- 그 외 변경사항 변경 시: 당 해 내 정기 고지 시기에 시행

###### B. 그 외 고지방법을 이용한 고지를 변경하는 경우

- 정기 고지를 시행한 경우, 다음 해부터 변경사항을 포함하여 시행

- 정기 고지를 시행하지 않은 경우, 화학물질안전원의 확인을 받은 날 또는 운영자가 변경사유를 안 날부터 6개월 이내 고지

### 3.2. 화학사고예방관리계획서 지역사회 고지서

당 사업장의 지역사회 고지서는 다음 [첨부 1] 지역사회 고지서와 같다.

\* 참조 자료: [첨부 1] 지역사회 고지서

[첨부 1] 지역사회 고지서

## 롯데엠시시(주) 여수 1,2 공장 지역사회 고지서

2025.07.16

### 1. 사업장 일반정보

구분	작성내용
사업장 상호(명칭)	롯데엠시시(주) 여수 1,2 공장
사업장 위치(주소)	여수 1 공장: (59611) / 전라남도 여수시 여수산단 2로 116-82 (월하동) 여수 2 공장: (59611) / 전라남도 여수시 여수산단 4로 129 (중흥동)
사업장 대표전화	680-8050 / 680-8424
사업자 등록번호	316-81-08546
담당자	최진혁
담당자 연락처	680-8453

## 2. 유해화학물질 취급정보

가. 유해화학물질 목록

유해화학물질명	화학물질 식별번호	취급장소		대표 유해성정보
		여수 1 공장	여수 2 공장	
메틸알코올	67-56-1		○	
황산	7664-93-9		○	
메타크롤레인	78-85-3		○	독성
아세트알데히드	75-07-0		○	
1,3-부타디엔	106-99-0		○	독성 화재·폭발
수산화나트륨	1310-73-2		○	
아질산나트륨	7632-00-0		○	
아크릴산	79-10-7		○	
톨루엔	108-88-3	○	○	화재·폭발
하이드로퀴논	123-31-9		○	
산화니켈	1313-99-1		○	
비산	7778-39-4		○	
메틸아크릴레이트	96-33-3	○	○	
N-(1-메틸에틸)-N'-페닐-1,4-벤젠디아민	101-72-4		○	

유해화학물질명	화학물질 식별번호	취급장소		대표 유해성정보
		여수 1 공장	여수 2 공장	
1-옥탄티올	111-88-6	○	○	
메타크릴산	79-41-4		○	
산화코발트	1307-96-6		○	
1,4-Dioxane	123-91-1		○	
2- Butanone(메틸에틸케톤)	78-93-3		○	
Acetic acid	64-19-7		○	
Acrolein	107-02-8		○	
Boric acid	10043-35-3		○	
Chloroform	67-66-3		○	
Dicyclopentadiene	77-73-6		○	
Di-isobutylene-1,-2	25167-70-8		○	
Hydrochloric acid	7647-01-0		○	
Phenol	108-95-2		○	
Potassium permanganate	7722-64-7		○	


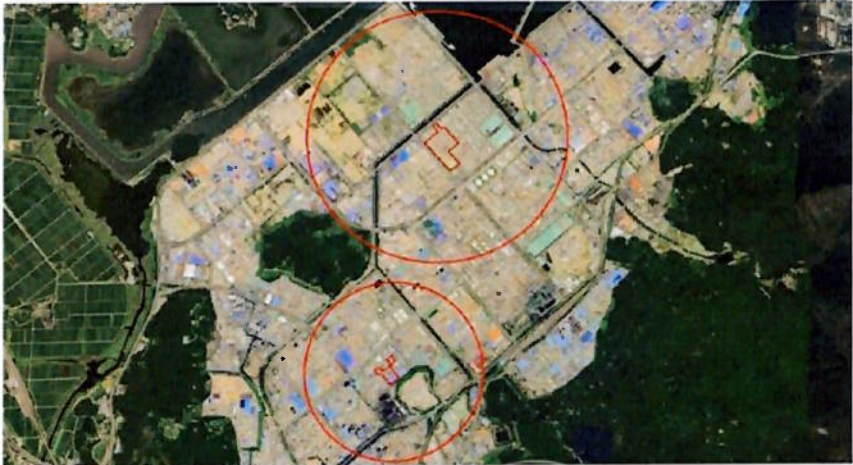
\*시험, 검사, 연구용 시약 포함

나. 대표 유해성정보

유해화학물질명 (화학물질식별번호)	대표유해성 정보	비고
메타크롤레인	<ol style="list-style-type: none"> <li>1. 인체 유해성               <ul style="list-style-type: none"> <li>- 삼키면 유독함</li> <li>- 피부에 접촉하면 유독함</li> <li>- 흡입하면 치명적임</li> <li>- 피부에 심한 화상과 눈에 손상을 일으킴</li> <li>- 유전적인 결함을 일으킬 것으로 의심됨</li> </ul> </li> <li>2. 물리적 위험성               <ul style="list-style-type: none"> <li>- 열, 스파크, 화염, 고열의 조건을 피해야 함.</li> <li>- 분해시 자극성, 부식성, 독성가스 생성</li> </ul> </li> <li>3. 환경 유해성               <ul style="list-style-type: none"> <li>- 급성 수생환경유해성(구분 1) 물질임.</li> </ul> </li> </ol>	
1,3-부타디엔	<ol style="list-style-type: none"> <li>1. 인체 유해성               <ul style="list-style-type: none"> <li>- 피부에 자극을 일으킴</li> <li>- 눈에 심한 자극을 일으킴</li> <li>- 유전적인 결함을 일으킬 수 있음</li> <li>- 암을 일으킬 수 있음</li> <li>- 태아 또는 생식능력에 손상을 일으킬 것으로 의심됨</li> <li>- 신체 중 중추신경계에 손상을 일으킬 수 있음</li> </ul> </li> <li>2. 물리적 위험성               <ul style="list-style-type: none"> <li>- 열, 스파크, 화염, 고열의 조건을 피해야 함.</li> <li>- 가연성 물질, 환원성 물질을 피해야 함.</li> <li>- 분해시 부식성/독성 흡, 자극성, 부식성, 독성 가스, 타는 동안 열분해 또는 연소에 의해 자극적이고 매우 유독한 가스가 발생할 수 있음.</li> </ul> </li> <li>3. 환경 유해성               <ul style="list-style-type: none"> <li>- 만성 수생환경유해성(구분 3) 물질임.</li> </ul> </li> </ol>	
톨루엔	<ol style="list-style-type: none"> <li>1. 인체 유해성               <ul style="list-style-type: none"> <li>- 피부에 자극을 일으킴</li> <li>- 태아 또는 생식능력에 손상을 일으킬 것으로 의심됨.</li> <li>- 졸음 또는 현기증을 일으킬 수 있음.</li> <li>- 장기간 또는 반복노출되면 장기에 손상을 일으킬 수</li> </ul> </li> </ol>	

유해화학물질명 (화학물질식별번호)	대표유해성 정보	비고
	<p>있음.</p> <ul style="list-style-type: none"> <li>- 삼켜서 기도로 유입되면 치명적일 수 있음.</li> </ul> <p>2. 물리적 위험성</p> <ul style="list-style-type: none"> <li>- 열, 스파크, 화염, 고열의 조건을 피해야 함.</li> <li>- 분해시 타는 동안 열분해 또는 연소에 의해 자극적이고 매우 유독한 가스가 발생될 수 있음.</li> </ul> <p>3. 환경 유해성</p> <ul style="list-style-type: none"> <li>- 자료없음</li> </ul>	

### 3. 사고시나리오 총괄영향범위

구분	총괄영향범위도	비고	
특성			
화재·폭발			
총괄영향범위 내 행정구역	기초자치단체	예하 행정구역	
	여수시	미평동, 광림동, 충무동, 문수동, 만덕동, 삼일동, 여천동, 둔덕동, 묘도동, 울촌면, 소라면, 주삼동, 쌍봉동, 시전동, 월호동, 화양면, 여서동	
	순천시	해룡면	
	광양시	광양읍, 골약동	

#### 4. 비상연락체계

구분	주요임무	연락처	비고
사업장 연락처	롯데엠시시(주) 여수1,2공장	061-680-8453	
여수시청 재난종합상황실	비상연락망 가동 사고수습 지원	061-659-4949	
여수시 여수산단환경관리사업소	비상연락망 가동 사고수습 지원	061-659-2816	
삼일동 주민센터	비상연락망 가동 주민대피 지원	061-659-1667	
주삼동 주민센터	비상연락망 가동 주민대피 지원	061-659-1647	
여수경찰서 (112치안종합상황실)	교통통제 및 출입관리	112	
여수경찰서 (삼일파출소)	교통통제 및 출입관리	061-691-0112	
여수소방서 (화학119구조대)	응급구조 및 화재진압	061-680-0916	
여수소방서 (평여119안전센터)	응급구조 및 화재진압	061-680-0940	
전남도청 (환경관리과)	화학물질 누출사고 대응	061-286-7080	
영산강유역환경청 (화학안전관리단)	화학물질 누출사고 대응	062-410-5231 062-410-5115	주간 야간
여수화학재난 합동방재센터	화학물질 누출사고 대응 방재작업 및 지원	061-690-1623 061-690-1633	주간 야간
여수화학재난 합동방재센터	화학물질 누출사고 대응 방재작업 및 지원	061-690-1625 061-690-0700	환경팀 상황실
화학물질안전원 (화학안전종합상황실)	화학물질 누출사고 대응	043-830-4120~2	
고용노동부 (산재예방지도과)	사고원인 조사	061-650-0130~3	

구분	주요임무	연락처	비고
한국산업안전보건공단 전남동부지사	사고원인 조사	061-689-4950	
한국가스안전공사 전남동부지사	사고원인 조사	061-650-4710	
한국전력공사 여수지사	사고수습 및 전력공급 (조명, 동력)	061-650-2222 (123)	
한국전기안전공사 광주전남지역본부 여수지사	사고원인 조사	061-989-3200	
한국산업단지공단 전남지역본부	입주업체 상황전파	070-8895-7961	
여수해양경찰서 (해양오염방제과)	해난 현장통제 해양오염 사고원인 조사	061-840-2291	
여수시 보건소	응급처치 및 의료기관 이송	061-659-4242	
여천 전남병원	의료기관	061-690-6118	
여수 제일병원	의료기관	061-689-8120	
순천 성가롤로병원	의료기관	061-720-2070	
여천초등학교	주민대피장소	061-691-2974	
여도초등학교	주민대피장소	061-685-2811	
신기초등학교	주민대피장소	061-691-0788	
시전초등학교	주민대피장소	061-691-0788	
쌍봉초등학교	주민대피장소	061-690-4520	

## 5. 사고발생 시 대피경보 방법

경보전달 대상	대피경보 방법	비고												
사업장 내 종사자	1. 비상방송 및 비상경보기를 취명하여 상황을 발령 2. 비상경보기를 통하여, 다음표와 같이 경보 실시													
	<table border="1"> <thead> <tr> <th data-bbox="533 640 735 627">경보 구분</th> <th data-bbox="735 640 1295 627">경보방식</th> </tr> </thead> <tbody> <tr> <td data-bbox="533 734 735 734">가스누출</td> <td data-bbox="735 734 1295 734">연속음 3분 연속 취명</td> </tr> <tr> <td data-bbox="533 842 735 842">화재·폭발</td> <td data-bbox="735 842 1295 842">5초 간격 3분 연속 취명</td> </tr> <tr> <td data-bbox="533 947 735 947">해제</td> <td data-bbox="735 947 1295 947">방송설비를 통하여 상황 종료 및 조치사항 안내</td> </tr> </tbody> </table>		경보 구분	경보방식	가스누출	연속음 3분 연속 취명	화재·폭발	5초 간격 3분 연속 취명	해제	방송설비를 통하여 상황 종료 및 조치사항 안내				
	경보 구분		경보방식											
	가스누출		연속음 3분 연속 취명											
	화재·폭발		5초 간격 3분 연속 취명											
해제	방송설비를 통하여 상황 종료 및 조치사항 안내													
지역 주민 (산단 인접 주변마을)	1. 여수시청 재난안전상황실 및 여수산단관리사업소를 통한 상황 보고 2. 여수소방서 및 여수시 재난안전상황실을 통한 상황 전파 (여수시 재난안전대책본부 주관) <ul style="list-style-type: none"> <li>- 마을 앰프방송 (주민자치센터 지원)</li> <li>* 삼일동주민센터(659-1667), 주삼동주민센터(659-1647)</li> <li>- 민방공 사이렌</li> <li>- 긴급재난문자 방송 서비스</li> </ul>													
인근 사업장	1. 여수시청 재난안전상황실 및 여수산단관리사업소를 통한 상황 보고 2. 여수소방서 및 여수시 재난안전상황실을 통한 상황 전파 (여수시 재난안전대책본부 주관) <ul style="list-style-type: none"> <li>- 민방공 사이렌</li> <li>- 긴급재난문자 방송 서비스</li> </ul> 3. 다음 표를 참조하여 연락 <table border="1" data-bbox="533 1682 1295 2033"> <thead> <tr> <th data-bbox="533 1682 938 1727">사업장 명</th> <th data-bbox="938 1682 1295 1727">연락처</th> </tr> </thead> <tbody> <tr> <td data-bbox="533 1727 938 1787">DL케미칼 (구, 대림산업)</td> <td data-bbox="938 1727 1295 1787">061-688-6480</td> </tr> <tr> <td data-bbox="533 1787 938 1848">롯데케미칼㈜ (1공장)</td> <td data-bbox="938 1787 1295 1848">061-688-2150</td> </tr> <tr> <td data-bbox="533 1848 938 1908">금호석유화학 (2공장)</td> <td data-bbox="938 1848 1295 1908">061-688-3133</td> </tr> <tr> <td data-bbox="533 1908 938 1968">LG 화학 (여수공장)</td> <td data-bbox="938 1908 1295 1968">061-680-6524</td> </tr> <tr> <td data-bbox="533 1968 938 2033">한화솔루션 (화치동)</td> <td data-bbox="938 1968 1295 2033">061-688-1165</td> </tr> </tbody> </table>	사업장 명	연락처	DL케미칼 (구, 대림산업)	061-688-6480	롯데케미칼㈜ (1공장)	061-688-2150	금호석유화학 (2공장)	061-688-3133	LG 화학 (여수공장)	061-680-6524	한화솔루션 (화치동)	061-688-1165	
사업장 명	연락처													
DL케미칼 (구, 대림산업)	061-688-6480													
롯데케미칼㈜ (1공장)	061-688-2150													
금호석유화학 (2공장)	061-688-3133													
LG 화학 (여수공장)	061-680-6524													
한화솔루션 (화치동)	061-688-1165													

## 6. 사고발생 시 주민대피 장소 및 방법

### 가. 주민대피 행동요령

구분	작성내용	비고
<p style="text-align: center;">공통 주민행동요령</p>	<ol style="list-style-type: none"> <li>1. 유해화학물질 관련 화학사고 발생 시 인근 사업장 종사자 및 지역 주민은 사고장소 근처에 접근하지 않아야 하며, 가능한 신속히 안전한 지역으로 대피하여야 한다.</li> <li>2. 거동불편, 환자, 교통수단 부재 등 대피 불가 시 건물 내부로 대피하고 유관기관에 대피 지원을 요청한다.</li> <li>3. 화학사고 발생 시, 가능한 우의나 비닐로 피부가 직접 노출되지 않도록 하고, 수건, 마스크 등을 이용하여 코, 입을 감싸고 최대한 사고지점에서 멀리 대피하여야 한다.</li> <li>4. 화학사고로 발생한 독성가스는 대부분 공기보다 무거운 건물 상층부나 고지대로 신속하게 대피하여야 한다. (지하대피 금지)</li> <li>5. 대피 시 방독면, 물수건, 마스크 등 대체 장비나 물자를 활용하여 입과 코를 막고 최대한 피부가 노출되지 않도록 관계기관이 제공하는 정보에 따라 움직여야 한다.</li> <li>6. 대피 시 바람을 안고 이동하여야 하며, 대피하려고 하는 방향에서 가스가 날아오는 경우에는 바람이 불어오는 방향의 직각방향으로 이동하여야 한다. (바람이 부는 좌·우측 방향이나, 측방의 높은 곳으로 대피하되 입과 코를 막고 최대한 피부가 노출되지 않도록 보호한다.)</li> <li>7. 실내로 대피한 경우에는 창문, 출입문을 닫고, 외부 오염된 공기가 유입되지 않도록 한다. (건물 내 모든 공조시설(에어컨 등), 환풍기는 끄고 공기 흡입구를 닫는다.)</li> <li>8. 만약, 자동차를 타고 사고현장을 지나게 된다면 창문을 들고, 에어컨 등을 반드시 꺼 외부공기가 차량 내부로 들어오는 것을 방지하여야 한다. (내부순환 모드로 설정)</li> <li>9. 안전한 곳으로 대피한 후에는 비눗물로 샤워를 철저히 한 후 깨끗한 옷으로 갈아 입어야 한다.</li> <li>10. 화학물질에 노출되었다면, 즉시 병원에 가서 의사의 진찰을 받아야 한다.</li> </ol>	

나. 주민대피 장소

구분	대피장소	임시주거 시설여부	비고
최초 발생시	실내대피 (자택/건물)	X	
사외 집결지	제 3 구역 (LG 화학 정문 주차장)	X	여수 1 공장
	제 4 구역 (대성산소 앞 소공원)	X	
	제 2 구역 (대림산업 정문 도로변)	X	여수 2 공장
	제 6 구역 (중흥 제 2 부두 물량장)	X	
	여수시 계획에 따름		
주민대피장소	여천 초등학교(체육관) 전라남도 여수시 주동 1 길 30(주삼동)	○	
	신기 초등학교(교실 56, 체육관) 전라남도 여수시 여천체육공원길 24(신기동)	○	
	시전 초등학교(교실 31) 전라남도 여수시 망마로 82-17(신기동)	○	
	여도 초등학교(교실 39) 전라남도 여수시 상암로 7(봉계동)	○	
	쌍봉 초등학교(교실 13, 체육관) 전라남도 여수시 흥국로 47(학동)	○	