

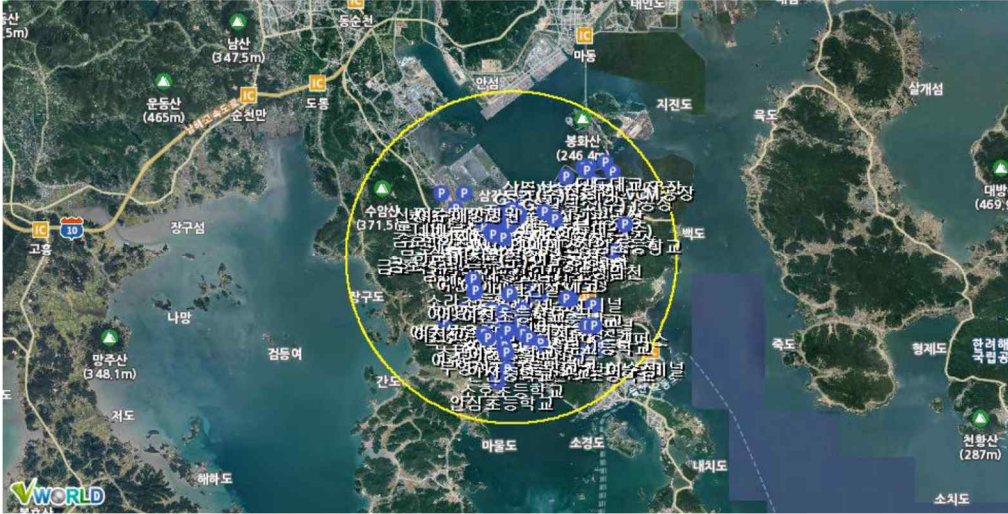
## 지역사회 고지서

작성일: 2025. 12. 30.

1. 사업장 일반정보			
사업장 상호(명칭)	한화솔루션(주)티디아이		
사업장 위치(주소)	59611 / 전남 여수시 여수산단 2 로 46-47(월하동)		
사업장 대표전화	061-688-4920		
2. 유해화학물질 목록 및 대표 유해성정보			
유해화학물질 목록	연번	유해화학물질명	화학물질 식별번호
	1	톨루엔디아소시아네이트	26471-62-5 / 584-84-9
	2	톨루엔디아민	25376-45-8 / 26966-75-6
	3	디니트로톨루엔	25321-14-6
	4	일산화탄소	630-08-0
	5	염소	7782-50-5
	6	톨루엔	108-88-3
	7	염산	7647-01-0
		염화수소	
	8	수산화나트륨	1310-73-2
	9	포스겐	75-44-5
	10	황산	7664-93-9
	11	톨루이딘	26915-12-8
	12	사염화탄소	56-23-5
	13	페놀	108-95-2
	14	염화메틸렌	75-09-2
	15	1,2-다이클로로벤젠	95-50-1
16	아인산 트리페닐	101-02-0	
17	1,3-비스(이소시아나토메틸)벤젠	3634-83-1	

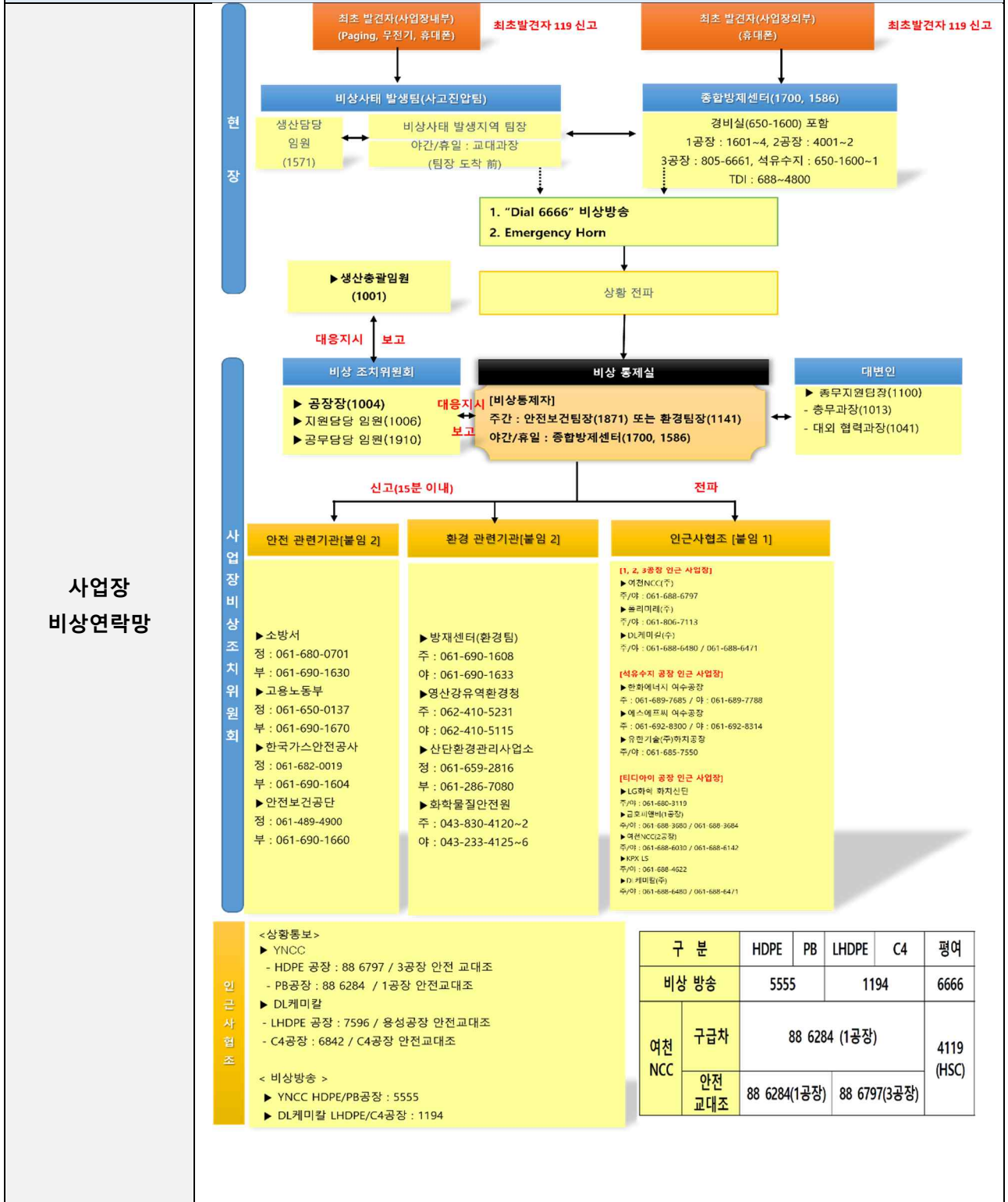
대표 유해성 정보	1) 독성 : 포스겐, 염화수소 2) 화재·폭발 : 톨루엔다이소시아네이트, 톨루엔
-----------	--

### 3. 사고시나리오 총괄영향범위

독성		
	여수시	미평동, 광림동, 충무동, 문수동, 만덕동, 삼일동, 여천동, 둔덕동, 묘도동, 율촌면, 소라면, 주삼동, 쌍봉동, 시전동, 월호동, 화양면, 여서동
	순천시	해룡면
	광양시	광양읍, 골약동

화재·폭발		
-------	--	--

4. 비상연락 체계



	주요 유관기관명	비상연락망
주요 유관기관 비상연락망	소방서 (통합신고)	119 061-680-0900
	여수시청 재난안전상황실	061-659-4949
	여수시청 산단환경관리과	061-659-2818
	여수화학재난합동방재센터	주) 061-690-1608 야) 061-690-1633
	화학물질안전원 (화학사고종합상황실)	주) 043-830-4120~2 야) 043-230-4125~6
	여수경찰서	112 061-664-7000
	여수해양경찰서	061-840-2342
	전라남도 동부지역본부 환경관리과	061-286-7080 (야) 061-286-7837

**5. 사고 발생 시 대피경보 방법**

<p style="text-align: center;"><b>경보전달방법</b></p>	<p>1) 사업장 내 및 인근 사업장</p> <p>가) 조업 중 비상 또는 재난의 발생을 확인한 임직원 및 협력업체 근로자는 방재반 688-4888(조정실 688-4862) 또는 안전보건환경기술팀 688-4911 로 신고</p> <p>나) 비상사태 발생 시 조정실 근무자(교대과장 또는 담당 보드맨)는 즉시 안전보건환경기술팀장에게 보고한 후, 비상방송 및 경보 발령 (유선 및 크로샷을 이용한 문자연락)</p> <p>2) 인근 주민</p> <p>가) 안전보건환경기술팀장은 지체없이 대외 유관기관에 신고하고, 지원팀장은 여수시 재난상황실에 신고 (단, 안전보건환경기술팀장과의 연락이 지연될 시 조정실 근무자가 조치를 취한다.)</p> <p>나) 물질의 확산 등 인근 주민의 대피가 필요할 경우, 119 또는 여수시 재난안전상황실(061-659-4949)로 사고 발생 및 인근 사업장의 사고 영향 가능성 여부를 보고하며, 대량 누출 등 대규모 화학사고가 발생할 경우, 「여수국가산단 독성가스 누출사고 대비 주민 대피 계획」에 따라 여수시청 및 여수화학재난합동방재센터와 협조하여 대피 여부 및 대피 범위를 결정한다. (사고시나리오 영향범위에 대한 정보를 참조하여 대피정보(행동요령)을 제공할 수 있도록 한다.)</p> <p>다) 여수시 재난안전상황실에서 각 지역의 방송책임자(통·동장)에게 경보전파를 실시하며, 해당 책임자들은 각 지역주민에게 상황 전파를 실시한다. 또는, 안전문자를 통해 해당 사실을 전파한다.</p>
<p style="text-align: center;"><b>경보시설의 종류</b></p>	<p>1) 에어혼</p> <p>가) 가스누출경보 : 3 분간 계속해서 평탄음을 울린다.</p> <p>나) 화재발생경보 : 5 초간격으로 취명과 중단을 반복해서 울린다.</p> <p>다) 해제경보 : 1 분간 장음으로 울린다.</p> <p>2) 자동화재탐지설비의 발신기</p> <p>3) 비상방송 및 전화</p> <p>가) 비상방재전용전화 : 888 번</p> <p>나) 비상방송전용전화 : 666 번</p>
<p><b>6. 사고 발생 시 주민대피 장소 및 방법</b></p>	

<p><b>행동요령</b></p>	<p>1) 비상방송·안내문자 청취 또는 수신 시 실내 대피를 원칙으로 한다.</p> <p>2) 자택 또는 차량으로 대피할 경우 문, 창문 등을 모두 닫고 틈새를 젖은 수건 등으로 막아 가스 등이 스며들지 않도록 한다.</p> <p>3) 외부로 대피해야 할 경우, 여수국가산단 유해(독성)가스 누출사고 대비 주민 대피 계획에 따라 집결지로 이동하여 대피함을 원칙으로 한다.</p>				
<p><b>대피장소 현황</b></p>	<p><b>대피장소명</b></p>	<p><b>상세주소</b></p>	<p><b>장소구분</b></p>	<p><b>임시주거 시설여부</b></p>	<p><b>비상연락망</b></p>
	<p>여천 초등학교 (체육관)</p>	<p>전라남도 여수시 주동 1 길 30(주삼동)</p>	<p>실내</p>	<p>해당</p>	<p>690-1800</p>
	<p>신기 초등학교 (교실 56, 체육관)</p>	<p>전라남도 여수시 여천체육공원길 24</p>			<p>686-9282</p>
	<p>시전 초등학교 (교실 31)</p>	<p>전라남도 여수시 망마로 82-17</p>			<p>691-0789</p>
	<p>여도 초등학교 (교실 39)</p>	<p>전라남도 여수시 상암로 7(봉계동)</p>			<p>690-3200</p>
	<p>쌍봉 초등학교 (교실 13, 체육관)</p>	<p>전라남도 여수시 흥국로 47(학동)</p>			<p>690-4520</p>

## 유해화학물질의 유해성 정보 - 독성(1)

<b>1. 취급물질의 일반정보</b>	
가. 물질명	포스겐
나. 화학물질식별번호(CAS 번호)	75-44-5
다. 유해화학물질 관리번호	97-1-349
라. 농도(또는 함량 %)	100%
마. 최대보관량	337.11톤
<b>2. 인체유해성</b>	
급성독성-흡입 구분 1 [H330] 흡입하면 치명적임	
피부부식성/자극성 구분 1 [H314] 피부에 심한 화상과 눈에 손상을 일으킴	
<b>3. 물리적 위험성</b>	
고압가스 구분 2 [H280] 고압가스 포함: 가열하면 폭발할 수 있음	
<b>4. 환경유해성</b>	
특별한 환경유해성이 확인되지 않음	
<b>5. 출처</b>	
MSDS_CDC & 화학물질정보시스템	

## 유해화학물질의 유해성 정보 - 독성(2)

<b>1. 취급물질의 일반정보</b>	
가. 물질명	염화수소 / 염산
나. 화학물질식별번호(CAS 번호)	7647-01-0
다. 유해화학물질 관리번호	97-1-203
라. 농도(또는 함량 %)	100% / 35%
마. 최대보관량	10,592.91톤
<b>2. 인체유해성</b>	
급성독성-경구 구분 3 [H301] 삼키면 유독함	
급성독성-흡입 구분 3 [H331] 흡입하면 유독함	
피부부식성/자극성 구분 1 [H314] 피부에 심한 화상과 눈에 손상을 일으킴	
특정 표적장기 독성-1 회노출 구분 3 [H335] 호흡기 자극을 일으킬 수 있음	
<b>3. 물리적 위험성</b>	
고압가스 구분 2 [H280] 고압가스 포함: 가열하면 폭발할 수 있음	
<b>4. 환경유해성</b>	
특별한 환경유해성이 확인되지 않음	
<b>5. 출처</b>	
MSDS_염화수소 & 화학물질정보시스템	

## 유해화학물질의 유해성 정보 - 화재, 폭발(1)

<b>1. 취급물질의 일반정보</b>	
가. 물질명	톨루엔 디이소시아네이트
나. 화학물질식별번호(CAS 번호)	26471-62-5 / 584-84-9
다. 유해화학물질 관리번호	2010-1-611
라. 농도(또는 함량 %)	100%
마. 최대보관량	9,963.55톤
<b>2. 인체유해성</b>	
<p>급성독성-흡입 구분 1 [H330] 흡입하면 치명적임</p> <p>피부 부식성/자극성 구분 2 [H315] 피부에 자극을 일으킴</p> <p>심한 눈 손상/눈 자극성 구분 2 [H319] 눈에 심한 자극을 일으킴</p> <p>호흡기 과민성 구분 1 [H334] 흡입 시 알레르기성 반응, 천식 또는 호흡 곤란 등을 일으킬 수 있음</p> <p>피부 과민성 구분 1 [H317] 알레르기성 피부 반응을 일으킬 수 있음</p> <p>발암성 구분 2 [H351] 암을 일으킬 것으로 의심됨</p> <p>특정 표적장기 독성-1 회 노출 구분 3 [H335] 호흡기 자극을 일으킬 수 있음</p>	
<b>3. 물리적 위험성</b>	
특별한 물리적위험성이 확인되지 않음	
<b>4. 환경유해성</b>	
수생환경 유해성 만성 구분 3 [H412] 장기적 영향에 의해 수생생물에 유해함	
<b>5. 출처</b>	
MSDS_TDI & 화학물질정보시스템	

## 유해화학물질의 유해성 정보 - 화재, 폭발(2)

<b>1. 취급물질의 일반정보</b>	
가. 물질명	톨루엔
나. 화학물질식별번호(CAS 번호)	108-88-3
다. 유해화학물질 관리번호	97-1-298
라. 농도(또는 함량 %)	100%
마. 최대보관량	202.227톤
<b>2. 인체유해성</b>	
<p>피부 부식성/자극성 구분 2 [H315] 피부에 자극을 일으킴</p> <p>생식독성 구분 2 [H361] 태아 또는 생식능력에 손상을 일으킬 것으로 의심됨</p> <p>특정 표적장기 독성-1 회 노출 구분 3 [H336] 졸음 또는 현기증을 일으킬 수 있음</p> <p>특정 표적장기 독성-반복 노출 구분 2 [H373] 장기간 또는 반복 노출되면 장기에 손상을 일으킬 수 있음</p> <p>흡인 유해성 구분 1 [H304] 삼켜서 기도로 유입되면 치명적일 수 있음</p>	
<b>3. 물리적 위험성</b>	
인화성 액체 구분 2 [H225] 고인화성 액체 및 증기	
<b>4. 환경유해성</b>	
특별한 환경유해성이 확인되지 않음	
<b>5. 출처</b>	
MSDS_TOLUENE & 화학물질정보시스템	