

VOLUME
197

2026년 7월호

“이웃이”

- 02 재해예방
- 04 벼농사
- 07 밭작물
- 08 채소
- 11 과수
- 12 특용작물
- 13 축산
- 14 양봉
- 15 농업경영
- 16 홍보사항



☎ 식량작물팀 061-659-4492

여름철 집중호우·태풍 대비 농작물 및 농업시설물 안전관리 요령

여름철에는 호우와 강풍으로 인한 농작물 침수, 쓰러짐, 낙과, 시설물 파손 등에 철저히 대비하여 피해를 최소화하고 안전사고 예방에도 각별히 유의해야 합니다.



2026년 여름철 기상 특성 및 전망

※기상청 2026년 여름철 기후전망, 평년 : '91~'20

- 여름철 강수량은 평년과 비슷, 국지적으로 많은 비와 지역별 강수량 변동 폭은 확대되고 해수온 상승으로 한반도 태풍영향 확대 가능성 증대
- 기온은 평년보다 높고, 폭염·열대야 등 발생빈도 증가 가능성 높음

- ☑ **강수** 여름철^{6-8월} 강수량은 평년^{722.9mm}과 비슷하겠으나, 국지적으로 많은 비와 지역별 강수량 변동 폭은 더욱 커질것으로 전망
※ 장마는 통상 6월 중순에 시작, 7월 하순에 종료
- ☑ **기온** 여름 평균기온 및 평균 해수온은 지속적인 상승 추세이며, 올해 기온은 평년^{23.7℃}보다 높을 것으로 전망
- ☑ **폭염일수** 평년 폭염일수는 11일, 최근 10년간 폭염일수는 18.4일로 지속적으로 증가, '25년은 29.7일로 역대 3위
- ☑ **열대야일수** 평년 열대야일수는 6.6일, 최근 10년간 열대야일수는 12.2일로 증가 추세, '25년은 16.4일로 역대 4위

01 비

배수로 잡초제거 및 배수시설 등을 정비하여 물빠짐을 원활하게 한다.

- 침·관수된 논은 서둘러 잎 끝만이라도 물위로 나올 수 있도록 물빠기 작업을 실시하고, 비의 줄기나 잎에 묻은 흙 앙금과 오물 제거
- 물이 빠진 후에는 새물로 걸러대기하여 뿌리의 활력 촉진
- 침·관수된 논은 도열병, 흰잎마름병, 벼멸구 등 병해충 예방 약제 살포

침·관수 비 흙앙금 및 오물세척 효과 (감수율)

생육시기	1~2일	3~4일
	방치 → 세척	방치 → 세척
유숙기 (이삭판후 10일)	30 → 16%	40 → 20%
호숙기 (이삭판후 20일)	20 → 11%	30 → 16%
황숙기 (이삭판후 30일)	5 → 3%	10 → 5%

* 침수: 식물체의 일부가 물에 잠기는 상태 / 관수: 식물체의 전체가 물에 잠기는 상태

02 발작물

- 배수로를 깊게 설치하여 습해 사전 예방
- 참깨는 3~4포기씩 묶어주거나, 줄지주를 설치하여 쓰러짐 방지
- 비오기 전·후 주요 병해충 예방 약제 살포
- 쓰러진 농작물 세우기, 겉흙이 씻겨 내려간 포기 흙을 보완해주기
- 생육이 불량한 작물은 요소 0.2%액(비래 40g, 물 20L)앞에 뿌려 주기

03 농업시설물 관리요령

위험지역 내 시설물 관리 및 보수

- 강풍이 불 때는 비닐하우스를 밀폐하고 끈을 튼튼히 고정하여 골재와 비닐을 밀착시켜 피해예방
- 비닐 교체예정인 하우스는 비닐을 미리 제거하여 피해 예방



비닐 사전 제거 하우스



일반 피해 하우스



시설하우스 비닐 고정

피복비닐 보수, 환기창 등 개폐부위를 점검하여 하우스를 철저히 밀폐

- 환기팬이 설치된 경우 팬을 가동하여 비닐하우스가 들뜨는 것을 방지
- 고정끈 확인 및 바람에 날릴 수 있는 물건 등 하우스 주변 정리
- 하우스 벽면 브레이싱(가새) 설치, 주변 배수로를 정비하여 습해 예방
- 깨끗한 물로 작물 및 기자재 등을 씻어주고 방제를 실시
- 피해상황을 시·군행정기관 등에 즉시 신고하고 복구 지원 요청

04 농기계

농기계에 묻은 흙이나 오물 등은 제거한 후 기름칠을 하여 통풍이 잘 되고 비가 맞지 않는 곳에 덮개를 씌워 보관 한다.

- 물에 잠긴 농기계는 시동을 걸지 말고 물로 깨끗이 닦은 후 습기를 제거하고 기름칠을 한 후 점검을 받은 다음 사용
- 기화기, 공기청정기, 연료여과기, 연료통 등은 습기가 없도록 청소하거나 새 것으로 교환

05 안전사고 예방

집중호우 시 저지대·상습 침수지역은 대피 준비를 하고, 고압전선(가로등, 신호등) 등 위험시설 근처에 가지 않도록 한다.

- 천둥 번개 등 약천후로 인한 낙뢰 위험이 있을 경우 건물 안이나 안전한 지역으로 대피한다.
- 집 주변의 축대 붕괴, 산사태 등 위험이 예상된 경우 사전 예방조치를 취하거나 대피 준비를 한다.
- 하천도로, 지하차도, 다리 등은 안전한지 확인한 후에 이용한다.

“자연재해 발생 시 농가소득 및 경영 안정화를 위해 농작물재해보험은 반드시 가입해야 합니다!”
가입문의: NH농협손해보험(1644-8900)

☎ 식량작물팀 061-659-4492

벼농사 본논 중기 재배관리 (물·이삭거름·병해충)



01 시기별 물관리(중간 물떼기 → 중만생종 7. 10.까지 완료)

① 중간 물떼기 꼭 실천 !! - 헛새끼치기 억제, 쓰러짐 방지 효과

✔ 1포기당 참새끼 15~18개가 확보되면 중간 물떼기 실시(5~10일간)



배수가 좋은 논토양은 실금이 갈 정도로 중간 물떼기



배수가 좋지 않은 논토양은 강한 금이 갈 정도로 중간 물떼기



중간 물떼기를 하면 부리활력 증대 → 건전생육

너무 일찍 중간 물떼기를 하면

⇒ 헛새끼치기 억제 효과는 크나 질소이용률이 떨어지고 잡초발생이 많아짐

너무 늦게 중간 물떼기를 하면

⇒ 헛새끼가 많아져 영양분 소비, 햇빛 차단, 병해충 발생조장 등으로 벼가 연약하고 생육이 불균일하여 쓰러짐의 원인이 되어 쌀 생산성과 품질이 저하됨

② 생육단계별 물관리 요령 및 효과

구분	물 대는 요령	물깊이	효과
이앙기	전날 논물 빼서 얇게 덮 것	1~2cm	모를 얇게 심고 모도복 경감
이앙 직후	단수 및 얇게 덮 것(3일 정도)	0~2cm	부모 경감, 활착 원활
분얼 초기	모 키에 따라 점점 깊게 덮 것	7cm	증산억제, V자형 벼 포기
분얼 성기	약간 깊게 덮 것	5cm	잡초억제, 분얼 촉진
헛새끼 칠 때	중간 물떼기(5~10일간) 이앙 후 30~40일	-	헛새끼치기 억제, 쓰러짐 방지, 유해물질 제거
유수형성기 (이삭 생길 때)	물 걸러대기(3일관수 2일배수) 출수 전 30~24일	0~2cm	부리활력 증대, 도복 경감
수잉기 (배동바지 때)	보통으로 덮 것 (병해 내습시 깊게 덮 것)	2~4cm (7)	냉해 및 한해 경감
출수기 (이삭 팠 때)	보통으로 덮 것	3~4cm	꽃가루반이 촉진
등숙기 (이삭 여물 때)	간단 관수 (물을 주기적으로 공급)	2~3cm	등숙양호, 부리기능 유지, 유해물질 제거
낙수기	완전 물떼기(출수 후 35일 전후)	-	품질향상, 농작업 편리

02 이삭거름 제때 적량주기 → 중만생종 7. 21.~7. 30.

《중만생종》

모내기	이삭 생길 때	이삭떨 때(출수)	이삭거름 주는 시기	
			일반 재배 (이삭때기 25일전)	최고품질 재배 (이삭때기 15일전)
5. 30.	7. 18. 전후	8. 15. 전후	7. 21. ~ 7. 30.	8. 1. ~ 8. 3.

※ 이삭거름 주는 량

(논 특성에 따라 가감)

구분	종류	주는 량	비 고
일반재배	맞춤형비료(웃거름)	10a당 15kg	일반NK비료 11kg
친환경(무농약)	맞춤형비료(웃거름)	10a당 5kg	일반재배의 1/3
친환경(유기, 유기전환)	품목공시된 유기농업자재 사용		화학비료 사용금지

※ 잎 색이 진한 논은 염화加里만 사용(4~6kg/10a) - 일반재배의 경우

03 병해충 종합방제(필수) → 7월 하순~8월 상순

① 시기별 방제대상 병해충

구분	본논 중기(6월 하순~8월 상순)	본논 후기(8월 중순~수확기)
병	잎도열병, 흰잎마름병, 잎집무늬마름병(문고병), 깨씨무늬병, 이삭도열병(조생종)	이삭도열병, 깨씨무늬병, 흰잎마름병, 잎집무늬마름병, 세균성벼알마름병
해충	벼물바구미, 먹노린재, 애멸구, 벼멸구, 흰등멸구, 이화명나방, 흑명나방 등	먹노린재, 벼멸구, 흰등멸구, 흑명나방, 이화명나방, 줄점팔랑나비 등

② 병해충 방제모형

☑ (기본원칙) 건전생육을 통한 병해충 예방 중요

- 적량파종, 적정본수로 적기모내기, 중간 물떼기, 적량시비, 규산사용 등

☑ (약제방제) 2회 종합방제 + 발생 많은 병해충 추가방제

- 종합방제(병+해충) : ①모내기 당일(상자처리제) ②7월 하순~8월 상순(본논)

③ 주요 병해충 발생특징

구분	병명	발생조건(피해)	방제요령
병	도열병	<ul style="list-style-type: none"> 질소비료 많이 줄 때 젖은 강우, 여름철 저온, 높은 습도 ※ 도열병에 약한 품종(신동진 등) 	<ul style="list-style-type: none"> 밀식과 질소비료 과다시비 지양 예방위주 방제
	잎집무늬마름병(문고병)	<ul style="list-style-type: none"> 밀식 재배, 질소비료 많이 줄 때 모내기 일찍 한 논 고온 다습한 날씨 	<ul style="list-style-type: none"> 밀식과 질소비료 과다시비 지양 적용약제 적기살포

구분	병명	발생조건(피해)	방제요령	
병	흰잎마름병		<ul style="list-style-type: none"> • 병 발생 상습지 • 침수, 강풍에 의해 피해 심해짐 • 논둑이나 수로에 겨풀, 줄풀 등 기주잡초가 많을 때 	<ul style="list-style-type: none"> • 상습 침수지역 중심 사전방제 • 기주잡초 제거
	깨씨 무늬병		<ul style="list-style-type: none"> • 노후화답(양분용탈) • 사질답(양분유실) • 모내기 일찍 한 논, 밀식한 논 • 일조 부족, 높은 습도, 잦은 강우 	<ul style="list-style-type: none"> • 땅심 회복이 근본대책 • 생육후기 비료분시 • 깊이갈이 • 병 걸린 종자 사용금지

구분	해충명	발생조건(피해)	방제요령	
해충	먹노린재		<ul style="list-style-type: none"> • 출수 전 잎, 줄기 흡즙(고사) • 출수 후 줄기, 이삭 흡즙(쭉정이) ※ 월동성충(6~7월상순)→산란→알 부화 약충(7월중순~8월하순)→성충(8월~수확) 	<ul style="list-style-type: none"> • 1차 방제 ※ 1차 방제 중요 (6월 하순~7월 상순) ※ 방제 전 논물 완전히 빼기 • 2차 방제(어린 약충 시기, 7월 하순까지)
	벼멸구 (흰등멸구)		<ul style="list-style-type: none"> • 6~7월 중국에서 비래 (2~3세대 경과) • 7~8월 고온 건조시 많이 발생 • 수면 10cm 부위에서 벼 줄기 흡즙 (벼가 말라죽을 때 까지 붙어있음) 	<ul style="list-style-type: none"> • 1차 방제 (7월 하순~8월 상순) • 2차 방제 (8월 중~하순)
	흑명나방		<ul style="list-style-type: none"> • 6~7월 중국에서 비래 (2~3세대 경과) • 애벌레가 벼 잎을 긴 원통형으로 말고 그 속에서 잎을 갉아 먹어 백색으로 마르게 됨 	<ul style="list-style-type: none"> • 피해 잎이 1~2개 정도 보이기 시작하는 유충 발생 초기 방제
	이화명나방		<ul style="list-style-type: none"> • 1화기 유충은 6월 상·중순경 엽초와 줄기속 가해(새잎 고사) • 2화기 유충은 8월 상·중순경 잎집과 줄기 가해(백수현상) 	<ul style="list-style-type: none"> • 1화기 방제(6월 중순) • 2화기 방제(8월 중순)

※ 2026년 벼 일반단지 병해충 공동 항공방제비 지원사업 추진

☑ 사업량 : 9개읍면동, 1차 449ha(대행비 + 약제비), 2차 449ha(약제비)

※ 6월 방제 단지 선정(돌산, 울촌, 소라, 화양, 삼일, 만덕, 둔덕, 주삼, 묘도)

☑ 사업내용 : 7~8월 중 1차 일제 공동항공방제비(대행비+약제비), 2차 9월 중 공동방제(약제비) 지원

- 방제유형 : 1차(일반 병해충 공동 항공방제) , 2차(돌발 병해충 방제)

- 방제방법 : 드론을 활용한 일제 항공방제 (1차), 농가 자율 또는 대행 위탁 방제 (2차)

콩 주요 병해충 관리



01 줄기와 뿌리에 나타나는 곰팡이병

구분	콩 역병	검은뿌리썩음병	잎줄기마름병
사진			
증상	생육초기 모잘록 증상이 나타남, 땅에 닿는 부위가 검게 썩음	모든 뿌리가 부패하여 썩음. 뽑아보면 잔뿌리가 없고 검음	잎이 누렇게 변하고 시들며 줄기를 세로로 가르면 속이 갈색, 검은색으로 보임
약제	사이아조파미드 액상수화제	플루디옥소닐 액상수화제	헥사코나졸, 플루톨라닐

- ※ 포장을 습하지 않게 관리하는 것이 가장 중요
- ※ 이랑 높게 만들기, 과다 밀식 피하기, 병든 포기 조기 제거 등

02 잎에 나타나는 세균병

구분	불마름병	들불병	세균점무늬병
사진			
증상	- 엷은 녹색의 점무늬가 담갈색으로 커지면서 주위는 노랗게 변함 - 잎 뒷면에 볼록한 돌기 형성, 바람에 쉽게 찢기며, 조기낙엽 발생	- 다양한 크기의 갈색 괴저 반점, 병반 주위 넓은 황색띠 형성 - 불마름병과 동시에 발생하는 경우가 많음	- 갈색적은수침상반점이 흑갈색으로 변하며 병반 주위 노란 띠 형성 - 저온다습한 날씨에(6월, 8월말~9월초) 발생
방제법	- 세균병은 방제가 어려워 저항성 품종을 심고, 수확 후 잔재물을 제거 - 발병 전/후 약제 살포(젠토마이신, 성보싸이클린 등)		

03 기타병해

구분	탄저병	자주무늬병(자반병)	미이라병
사진			
증상	꼬투리 변색/마름. 엽맥 괴사, 입말림, 꼬투리 안 균사, 종실 변형/변색	종피가 자주색으로 변색되어 상품가치 저하	식물체/꼬투리 마름증자 기형(회백색)
방제법	종자 소독으로 대부분 방제, 건전종자 사용, 약제방제, 돌려짓기 등 ※ 종자 소독 : 종자 1kg당 약제(베노밀·티람 수화제) 4g을 분의처리 후 파종		

☎ 소독작목팀 061-659-4488

장마 전후 고추 탄저병 집중방제



01 기상전망

- ✓ 기상청 장기 기상 전망에 의하면 금년 7월은 평년보다 기온이 높고 이상고온 현상이 잦을 것으로 예측됨.
장마철(6월 하순~7월말) 많은 비가 예상되며, 특히 짧은 시간에 좁은 지역을 중심으로 강하게 쏟아지는 국지성 폭우가 내릴 가능성이 큼.
- ✓ 고추 탄저병은 고온다습한 환경에서 많이 발생하므로 병 저항성 품종을 심고, 비가 많이 내리는 장마 전부터 예방 차원의 방제를 해야 함.

예방 약제 부려 병원균 밀도 낮추고, 병든 열매 바로 제거해야 함

02 고추 탄저병은?

- ✓ 탄저병은 곰팡이균인 *Colletotrichum* spp.에 의해 발생되며, 고추에서 가장 많은 피해를 주는 병 중에 하나임.
- ✓ 올해 덥고 습한 날씨로 인해 고추 재배에서 탄저병 피해가 우려됨.
- ✓ 탄저병에 걸린 고추는 열매에 어두운 초록색으로 오목하게 들어간 점이 생기고, 병원균 포자들이 겹무늬 모양의 덩어리를 생성하며 병 증상이 심해지면, 열매 반점이 검게 썩어 들어가는 증상을 보임.
- ✓ 탄저병균은 발생환경만 조성되면 포자를 쉽게 대량으로 형성하기 때문에 감염이 쉽고, 포장에서 월동하여 다음해의 전염원이 됨.

탄저병은 연평균 20~30% 수확량 감소, 연간 1,000억 원 이상 손실



고추 탄저병 초기 병징



고추 탄저병 후기 병징

03 고추 탄저병은?

☑ 저항성 품종(병에 강한 품종)

- 현재까지 국내에서는 100여 품종의 탄저병 저항성 품종이 개발되어 있으며, 주로 역병, 칼라병에 대한 저항성까지 갖춘 복합내병계 품종이 많음.
- 이 품종은 2014년부터 본격적으로 농가에 보급되어 현재 전남 해남, 전북 임실, 충남 태안 등 전국 고추 재배 면적(26,000ha)의 약 50% 정도인 13,000헥타르(ha)에서 재배되는 것으로 추정됨.



저항성 품종(병에 강한 품종)



감수성 품종(병에 약한 품종)

04 장마 전 예방 차원의 방제가 중요

- ☑ 곰팡이 번식체인 포자(식물의 종자에 해당하는 곰팡이의 번식체)가 비바람에 의해 튀어 다른 열매에 2차 감염을 일으키지 않도록 병든 열매는 발견 즉시 제거
- ☑ 예방적 약제 살포가 매우 중요하므로 병 증상이 보이지 않더라도 비가 오기 전후, 열매 표면에 약액이 골고루 묻도록 등록 약제를 뿌려줌.
- ☑ 아주심기 후 이랑을 덮어주면 빗방울로 인해 토양 중 병원균이 튀어 오르는 것을 막을 수 있음.
- ☑ 심는 거리는 넓히고 두둑은 높이며, 큰비가 내리기 전 물 빠지는 길을 정비
- ☑ 병든 과실을 줄기에 그대로 두거나 이랑 사이에 버리면 전염원이 돼 농약 살포 효과가 눈에 띄게 감소하므로 재배지는 항상 깨끗하게 유지
- ☑ 지난해 병해충 발생이 많았던 농가에서는 꼼꼼한 정밀예찰을 통한 조기 발견과 제때 방제로 피해를 최소화하는데 주의가 필요함.
- ☑ 탄저병은 장마 전 예방 차원에서 약제를 뿌리면 장마 이후 약제를 뿌리는 것보다 방제 효과를 30% 정도 높일 수 있음.

고추 탄저병 적용 약제 : 농약안전정보시스템(psis.rda.go.kr) → 농약정보 → 농약검색

☎ 소독작목팀 061-659-4488

고추 담배나방, 총채벌레 주기적 방제



01 해충 발생량 전망

- ✓ 올해는 7~8월 고온다습한 날씨가 예상됨에 따라 온도에 고온성 해충으로 노지 작물에 피해를 주는 담배나방, 총채벌레 발생량이 늘어날 것으로 전망됨.
- ✓ 담배나방 유충은 고추 열매에 구멍을 뚫고 과육을 갉아먹어 수확을 불가능하게 하며, 총채벌레는 칼라병(토마토반점위조바이러스)를 매개하여 고추 열매 상품성을 떨어뜨리고 식물체의 생육을 저조하게 함.

02 주요특성 및 방제대책



담배나방(유충)



담배나방(피해)



총채벌레

✓ 일반적 특성

- 담배나방
- 노지에서는 6월 중순, 7월 중순, 9월 하순에 걸쳐 연 3회 발생이 많음.
 - 6월 중순이나 하순에 나방이 낳은 알에서 부화한 애벌레가 7월 중순과 하순에 큰 피해를 줌. 남부지방에 피해 많고 돌발 발생하는 경우가 많음.
- 총채벌레
- 6월 중순부터 기온이 오르면서 발생량도 꾸준히 늘어남.
 - 7월 초, 7월 하순, 8월 중순~하순에 걸쳐 연 3회 발생이 많음.
 - 주로 신초와 꽃 속에서 흡즙하며 잎을 가해하면 흡즙한 부위에 갈색반점이 나타나고 은백색 반점이 많이 생기며, 점차 자라면서 뒤틀려 잎이 기형이 됨.

✓ 방제대책

- 담배나방
- 어린 유충이 과실 속에 파고 들어가기 전에 약제 살포(7월 초부터 10일 간격 4회 살포)
 - 피해를 입어 구멍이 난 고추 열매는 포장에서 반드시 제거해야 함.
- 총채벌레
- 꽃과 어린 잎 등을 살피서 발생 초기부터 방제해야 하며, 다른 계통을 약제를 번갈아 사용하는 것이 좋음.
 - 초기 집중 방제를 위해 5일 간격 3~4회 집중 방제하는 것이 좋음.

장마철 과수 주요 병해 발생 및 방제요령



01 복숭아 잣빛무늬병

- ☑ 7월 고온 및 잦은 강우로 습도가 높아지면 다발생 우려
- ☑ 병원균은 토양이나 병든 과실 또는 나뭇가지의 이병 부위에서 월동하여 자낭포자나 분생포자가 꽃이나 과실에 침입하여 피해를 줌



복숭아 잣빛무늬병 감염 열매, 가지



복숭아 잣빛무늬병 피해 가지

02 포도 노균병

- ☑ 분생포자의 형성은 온도 22~24℃, 습도 95% 이상의 조건에서 가장 왕성하며 분생포자가 어린잎, 줄기 등에서 발아하여 유주자를 만들어 잎 표면이 젖어있을 때 헤엄쳐서 기공으로 침입하여 감염을 일으킴
- ☑ 장마기에는 지속적인 강우로 인하여 상대적으로 서늘한 날씨가 계속됨으로써 균사 생장이 정지되지 않고 계속될 수 있음
- ☑ 재배적으로는 전정 및 순치기로 통광·통풍을 좋게 하여 비 온 뒤 잎이 빨리 마르도록 관리
- ☑ 생육이 연약한 경우에 발병이 많으므로 질소과다, 토양수분의 과다를 피하고 토양을 짚 등으로 멀칭하여 병원균이 강우 시 튀어 오르지 못하도록 관리
- ☑ 약제 방제는 이병성 품종의 경우는 개화 전부터 예방 살포가 필요하고 장마철에 가장 감염이 심하므로 이 기간에 중점적으로 약제 살포



노균병 앞(앞면) 병징



노균병 앞(뒷면) 병징

☎ 소독작목팀 061-659-4481

집중호우 전·후 축사관리



01 사전대비

- ☑ 농장정비 집중호우에 대비하여 축대가 무너지지 않도록 보수하고, 축사 주변, 운동장, 초지·사료포 등이 침수되지 않도록 배수로 정비
- ☑ 안전점검 비로 인한 누전 등 전기사고 예방을 위하여 축사 내 전기 안전점검을 실시하고, 사료는 비를 맞지 않는 곳으로 옮겨 안전하게 보관

02 사후관리

- ☑ 농후사료와 풀사료는 곰팡이로 인한 변질과 부패는 없는지 자주 살피고 기온이 낮은 새벽이나 저녁에 조금씩 자주 먹여 관리
 - 사료는 습기로 인한 변질과 부패는 없는지 자주 살피고, 건조하게 보관
 - 오염된 물을 마실 경우 수인성 질병이 발생할 수 있으므로, 깨끗하고 시원한 물을 충분히 주고 물통을 자주 청소해야 함
- ☑ 축종별 적절한 비타민과 광물질을 별도로 보충하여 가축의 건강 상태를 면밀히 살핌
- ☑ 바람이 잘 통하도록 주변 장애물을 옮기고 송풍팬을 틀어 40~70% 범위 내 적정 습도가 유지될 수 있도록 관리
- ☑ 젖은 깔짚은 제거하고 충분한 양의 마른 깔짚을 깔아 축사 바닥이 질어지지 않도록 관리
- ☑ 사육밀도를 낮추어 가축의 고온 스트레스를 줄이고, 소독시설 가동 점검 및 시설 파손 여부를 점검하여 질병 전파 차단
- ☑ 축사가 침수되었을 경우 침수된 장소의 물을 빼낸 후 유기물과 토사 등을 깨끗하게 제거하고, 적절한 소독제를 사용하여 세척 및 소독
- ☑ 차량 및 대인 소독시설의 정상 가동 여부를 확인하고, 축사 내·외부 울타리를 견고히 복구하여 야생 조수류 침입 방지

여름철(고온, 호우대비) 봉군관리



- ☑ 고온으로 인한 유충발육 피해를 방지하기 위해 양봉사에 비가림 시설을 설치하여 벌통을 배치하는 것이 좋으나, 비가림 시설이 없을 경우 차광막, 스티로폼 등을 이용하여 직사광선이 벌통에 직접 쬐이지 않도록 조치함
- ☑ 비가 벌통에 직접 들어가지 않도록 하며, 벌통 뒤쪽을 약간 높게하여 벌통을 비스듬히 배치하여 벌통 내부에 습기나 빗물이 고이지 않고 벌통 입구를 통해 빠져나올 수 있도록 함
- ☑ 무밀기와 비로 인해 일벌이 외부활동을 원활하게 하지 못하므로 설탕물(설탕 1:물 1) 공급이 필요함.
 벌무리의 세력에 따라 매주 2회씩(1회당 1~2L) 공급. 세력이 약한 벌무리에 너무 많은 설탕물을 공급하면 설탕물이 남게 되고 도봉(도독벌)의 원인이 되므로 세력에 따라 설탕물 공급을 적절히 해주어야 함
 - 외부 화분원이 부족할 시에는 화분떡을 공급하고 비가 오면 화분원 수급이 어렵기 때문에 대체로 화분떡을 공급해주는 것이 좋음
 - 화분떡을 한꺼번에 많이 공급할 경우, 화분떡에 곰팡이나 소충(꿀벌부채명나방 애벌레)이 발생할 수 있으므로 봉군 세력에 알맞은 양을 공급해야 함



☎ 소독작목팀 061-659-4487

고품질·다수확 생산을 위한 유지작물 병해충 등 관리 기술



적기에 적절한 병해충 방제와 재배관리로 수확량, 품질 향상

01 참깨 : 7월은 꽃이 피기 시작하여 꼬투리가 달리는 생육 중기

- ☑ **장마철** 역병, 시들음병 등 병 다발생 → 종합방제(10일 간격으로 5회 약제 살포)
- (단작) 6월 하순~8월 상순(역병, 시들음병), (이모작) 7월 중순~8월 하순(역병, 잎마름병)
- ☑ **고온** 나방, 노린재 등의 해충이 많아짐 → 발생 초기에 적용약제 처리
- ☑ **순지르기** 첫 꽃이 핀 후 35~40일에 25개 마디 위에서 실시함(가지깨·영웅 X)



참깨, 들깨 <역병>
- 땅가 줄기 갈변·잘록
- 장마 직전, 발병초기 방제



참깨 <시들음병>
- 새순·잎끝 시들
- 발병 전·초기 방제



참깨 <왕담배나방>
- 줄기, 꼬투리 가해
- 발생 초기 방제



참깨, 들깨 <노린재>
- 꼬투리 가해
- 발생 초기 방제

02 들깨 : 7월은 생육 초기

- ☑ **웃거름** 2회 / (1차) 7월말 - 요소 9.6kg, 염화칼리 1.3kg, (2차) 9월초 - 동일
- ☑ **순지르기** 본엽 4쌍 출현 시/ 아래 3쌍을 남겨두고 원줄기 적심(1~2회 추가)

03 땅콩 : 7월은 꽃이 피고 꼬투리가 달리는 시기

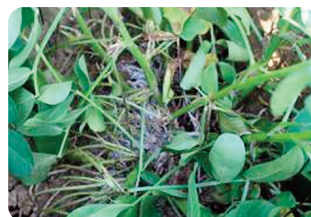
- ☑ **수분** 7~8월은 성숙기로 수분관리
- ☑ **병 예방** 7월 상순부터 15일 간격으로 3~4회 살포



들깨 <시들음병>
- 줄기와 잎 시들
- 적용약제 없음(물 관리)



들깨 <잎말이명나방>
- 어린 잎, 생장점 가해
- 초기 예찰 및 방제



땅콩 <흰비단병>
- 지상부 흰곰팡이, 시들
- 물길 정비, 약제 살포



땅콩 <갈색무늬병>
- 잎 하단 황갈색 반점, 낙엽
- 발병 전·초기 방제

주요 농산물 가격 정보



(단위: 원)

구분		서울	부산	광주	순천	전국평균	전년동월
쌀 20kg	유기농	139,665	129,250	128,500	-	139,100	129,240
	무농약	158,335	129,500	-	-	151,125	131,335
	일반	61,025	63,300	61,950	68,600	62,460	57,259
감자 (수미) 1kg	유기농	8,867	14,700	-	-	9,840	6,468
	무농약	10,303	7,383	6,190	-	8,732	9,029
	일반	3,850	3,700	4,530	3,500	4,200	5,340
상추 (적) 100g	유기농	2,190	2,823	1,133	-	2,112	1,913
	무농약	1,907	1,715	993	-	2,003	1,681
	일반	1,060	1,198	1,000	630	1,026	946
깻잎 100g	유기농	4,013	6,600	3,140	-	5,570	5,593
	무농약	5,967	4,733	3,690	-	5,660	6,060
	일반	2,551	2,033	2,847	2,435	2,382	2,373
양파 1kg	유기농	3,690	6,355	2,550	-	4,489	4,912
	무농약	4,873	3,725	3,273	-	4,146	4,896
	일반	1,964	1,333	2,090	2,590	1,788	1,891
마늘 (간마늘) 1kg	유기농	50,000	36,833	-	-	34,375	-
	무농약	29,452	33,722	24,667	-	29,052	28,965
	일반	13,262	11,108	13,900	13,215	12,651	13,272
토마토 1kg	유기농	10,345	16,100	-	-	12,263	7,217
	무농약	7,121	7,788	5,128	-	6,961	7,453
	일반	3,358	4,590	4,890	6,075	3,997	3,911
파 (대파) 1kg	유기농	10,127	-	-	-	8,653	8,220
	무농약	10,610	12,590	9,450	-	10,007	10,863
	일반	3,438	3,030	3,500	2,500	2,949	2,176
팽이버섯 1kg	유기농	-	-	-	-	-	-
	무농약	4,747	5,160	5,420	-	5,607	5,180
	일반	3,147	3,140	2,767	3,200	2,940	3,633

※ 자료출처 : 한국농수산물유통공사(2026. 6. 9.), 전년동월(2025. 6. 10./유기농, 무농약) 기준

※ 자료검색방법 : www.kamis.or.kr

(친환경농산물, 가격정보 → 소매가격 → 품목별을 이용하면 보다 다양한 농산물의 가격정보를 검색할 수 있습니다)



01

무더위 안전한 농작업을 위한 온열질환 예방 안내

문의 농촌진흥과 농촌지원팀(☎659-4433)

- 올 여름 전국적인 무더위가 예상됨에 따라 농작업 주의사항 -

- 낮 시간 논·밭, 비닐하우스 등 야외작업을 자제하세요.
- 폭염안전수칙(물 자주·충분히 마시기, 그늘을 확보, 휴식 취하기) 준수하세요.
※ 휴식 : 체감온도 33℃ 이상 시 - 매 2시간 이내 20분 이상 휴식이 필요합니다.
- 열사병, 탈진 등 건강에 유의하세요. 온열질환자(의심자) 발생 시 즉시 119 신고 등 응급 대응.
- 1인 작업 금지
- 부모님 안부 묻기 등 안전에 주의하세요.

02

친환경농산물 인증비 지원사업 안내

문의 농업정책과 친환경농업팀(☎659-4419)

사업기간 : 2025. 11. 1. ~ 2026. 10. 31.

사업대상 : 여수시에 주소지를 두고 친환경농산물(유기·무농약) 인증을 받은 농업인 및 생산자단체
※ 단, 친환경농산물 의무자조금 납부자에 한함

사업내용 : 인증 실소요 비용(신청비, 출장비, 심사관리비, 잔류농약 분석비)의 100% 지원

접수장소 : 농지소재지 읍·면·동에 신청

- 지원한도
- 개인인증 : 2ha 미만 시 최대 600,000원 이내
 - 단체인증 : 실 소요비용 전액(항목별 지원 한도 내)
 - 추가지원 : 인증면적 2ha 초과 시 1ha당 50,000원씩 추가 지원

03

잔류농약·중금속·가축분뇨 부속도 검사 이용 안내

운영기간 : 연중 09:00~18:00(토·일요일, 공휴일 제외)

이용대상 : 여수시에 주소지와 경작지를 둔 농업인, 가축분뇨는 부속도 검사 대상자

접수장소 : 여수시농업기술센터 종합 실험·연구동 민원접수실(1층)

검사비용 ① 잔류농약분석 : 174,000원/건(여수시에 주소지와 경작지를 둔 농업인 58,000원/건)

- 수수료 면제 대상 : 친환경, GAP(농산물우수관리인증) 등 품질인증이나 로컬푸드, 학교급식에 참여하는 여수시에 주소지와 경작지를 둔 농업인

② 중금속분석 : 토양 113,700원 / 농산물 80,000원(쌀의 경우 120,000원)

- 수수료 면제 대상 : 여수시에 주소지와 경작지를 둔 농업인의 경우 면제

③ 가축분뇨 부속도 : 무료

가축분뇨 부속도 검사주기 : (허가대상) 6개월에 1회, (신고대상) 1년에 1회

※ 부속도 의무검사와 별개로 미부속 퇴비 반출 시 행정처분 대상이 될 수 있음

문의 : 기술보급과 농산물안전분석실(잔류농약 659-4472, 중금속 4474), 가축분뇨분석실 659-4474

여수시 기술보급과 직원 일동은 맑은 마음과 바른 자세로,

원칙과 청렴을 최우선으로 삼아 깨끗하고 투명한 시정을 실천해 나가겠습니다!